

UCHWAŁA NR VI/38/2024
RADY MIEJSKIEJ ŚMIGŁA

z dnia 27 czerwca 2024 r.

w sprawie wyrażenia zgody na ustanowienie odpłatnej służebności przesyłu na nieruchomościach stanowiących własność Gminy Śmigiel - Nietązkowo, Śmigiel, Czacz, Bruszczewo, Nowa Wieś

Na podstawie art. 18 ust. 2 pkt 9 lit „a” ustawy z dnia 8 marca 1990 r. o samorządzie gminnym (t. j. Dz. U. z 2024 r. poz. 609 ze zm.), w związku z art. 305 ustawy z dnia 23 kwietnia 1964 r. Kodeks cywilny (t. j. Dz. U. z 2023 r. poz. 1610 ze zm.) oraz art. 13 ust. 1 ustawy z dnia 21 sierpnia 1997 r. o gospodarce nieruchomościami (t. j. Dz. U. z 2023 r. poz. 344 ze zm.) Rada Miejska Śmigła uchwala co następuje:

§ 1.

Wyraża się zgodę na ustanowienie służebności przesyłu, na czas nieoznaczony na nieruchomościach położonych w miejscowościach:

1. Nietązkowo, ul. Świerkowa, oznaczonej numerem ewidencyjnym działki 808, (obręb 301105_5.0014, Nietązkowo) – o powierzchni 0,1656 ha, KW – PO1K/00052934/4 – na rzecz Enea Operator Sp. z o.o. w Poznaniu, zgodnie z załącznikiem graficznym nr 1.

2. Śmigiel, oznaczonej numerem ewidencyjnym działki 1846/4 (obręb 301105_4.0001, Śmigiel) – o powierzchni 0,0446 ha, KW – PO1K/00036714/8 – na rzecz Enea Operator Sp. z o.o. w Poznaniu, zgodnie z załącznikiem graficznym nr 2.

3. Śmigiel, oznaczonej numerem ewidencyjnym działki 1846/50 (obręb 301105_4.0001, Śmigiel) – o powierzchni 0,1074 ha, KW – PO1K/00039545/3 – na rzecz Enea Operator Sp. z o.o. w Poznaniu, zgodnie z załącznikiem graficznym nr 2.

4. Śmigiel, oznaczonej numerem ewidencyjnym działki 1846/12 (obręb 301105_4.0001, Śmigiel) – o powierzchni 0,0440 ha, KW – PO1K/00036714/8 – na rzecz Enea Operator Sp. z o.o. w Poznaniu, zgodnie z załącznikiem graficznym nr 3.

5. Śmigiel, oznaczonej numerem ewidencyjnym działki 1824 (obręb 301105_4.0001, Śmigiel) – o powierzchni 0,1107 ha, KW – PO1K/00029199/9 – na rzecz Enea Operator Sp. z o.o. w Poznaniu, zgodnie z załącznikiem graficznym nr 4.

6. Czacz, oznaczonej numerem ewidencyjnym działki 691/2 (obręb 301105_5.0005, Czacz) – o powierzchni 0,6271 ha, KW – PO1K/00037730/3 – na rzecz Enea Operator Sp. z o.o. w Poznaniu, zgodnie z załącznikiem graficznym nr 5.

7. Bruszczewo, oznaczonej numerem ewidencyjnym działki 275 (obręb 301105_5.0004, Bruszczewo) – o powierzchni 0,6509 ha, KW – PO1K/00037657/7 – na rzecz Enea Operator Sp. z o.o. w Poznaniu, zgodnie z załącznikiem graficznym nr 6 oraz 7.

8. Nietązkowo, oznaczonej numerem ewidencyjnym działki 210/1 (obręb 301105_5.0014, Nietązkowo) – o powierzchni 0,1000 ha, KW – PO1K/00038561/4 – na rzecz Enea Operator Sp. z o.o. w Poznaniu, zgodnie z załącznikiem graficznym nr 8.

9. Nietązkowo, oznaczonej numerem ewidencyjnym działki 210/2 (obręb 301105_5.0014, Nietązkowo) – o powierzchni 0,0200 ha, KW – PO1K/00037756/1 – na rzecz Enea Operator Sp. z o.o. w Poznaniu, zgodnie z załącznikiem graficznym nr 8.

10. Nietązkowo, oznaczonej numerem ewidencyjnym działki 217 (obręb 301105_5.0014, Nietązkowo) – o powierzchni 0,2000 ha, KW – PO1K/00038561/4 – na rzecz Enea Operator Sp. z o.o. w Poznaniu, zgodnie z załącznikiem graficznym nr 8 oraz 9.

11. Nowa Wieś, oznaczonej numerem ewidencyjnym działki 282 (obręb 301105_5.0015, Nowa Wieś) – o powierzchni 0,2170 ha, KW – PO1K/00038717/3 – na rzecz Enea Operator Sp. z o.o. w Poznaniu, zgodnie z załącznikiem graficznym nr 10.

§ 2.

Służebność przesyłu polegać będzie na:

- 1) Zapewnieniu swobodnego przechodu i przejazdu przez nieruchomości, o których mowa w § 1 ust. 1, w celu przebudowy linii elektroenergetycznej nN 0,4 kV,
- 2) Korzystaniu z nieruchomości obciążonych zgodnie z przeznaczeniem wybudowanych urządzeń energetycznych, umożliwiającym w szczególności władanie, używanie i korzystanie z urządzeń elektroenergetycznych,
- 3) Zapewnieniu swobodnego dostępu i dojazdu przez nieruchomości do wyżej wymienionych urządzeń środkami transportu pracowników służb eksploatacyjnych w celu usuwania awarii, wykonywania prac eksploatacyjnych i konserwatorskich, remontowych, modernizacji, wymiany urządzeń i przewodów, dokonywania kontroli i przeglądów urządzeń,
- 4) Obowiązku znoszenia przez właścicieli nieruchomości obciążonej ograniczeń w korzystaniu z pasa służebności przesyłu dla linii elektroenergetycznej, a także na korzystaniu z nieruchomości obciążonej w sposób zgodny z obowiązującymi przepisami dotyczącymi budowy i eksploatacji linii elektroenergetycznych, ochrony zdrowia i życia ludzkiego oraz ochrony środowiska.

§ 3.

Szczegółowe warunki służebności zostaną określone w umowie zawartej w formie aktu notarialnego o ustanowieniu służebności przesyłu.

§ 4.

Ustanowienie służebności nastąpi za jednorazowym wynagrodzeniem określonym przez rzeczoznawcę majątkowego.

§ 5.

Wykonanie uchwały powierza się Burmistrzowi Śmigła.

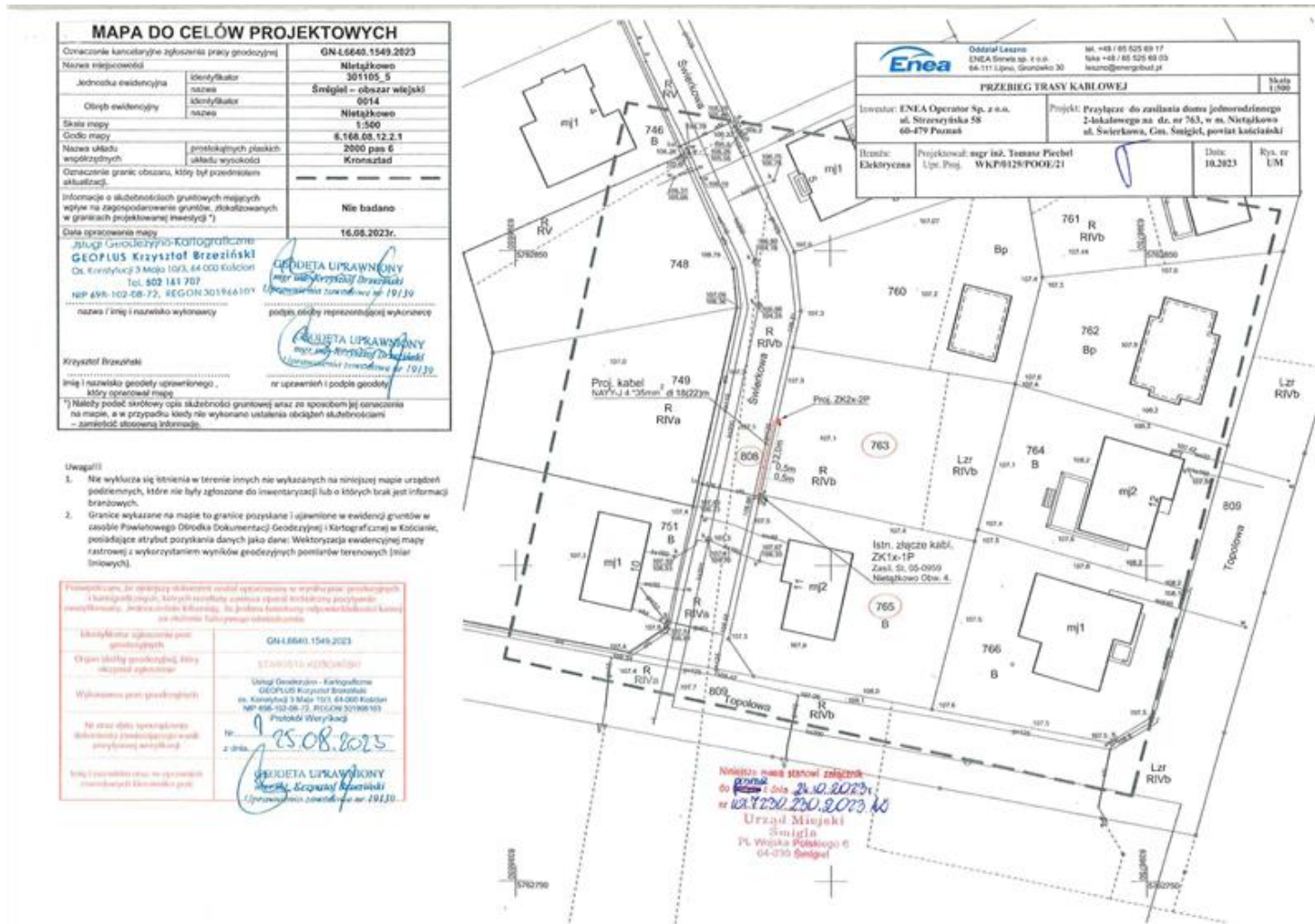
§ 6.

Uchwała wchodzi w życie z dniem podjęcia.

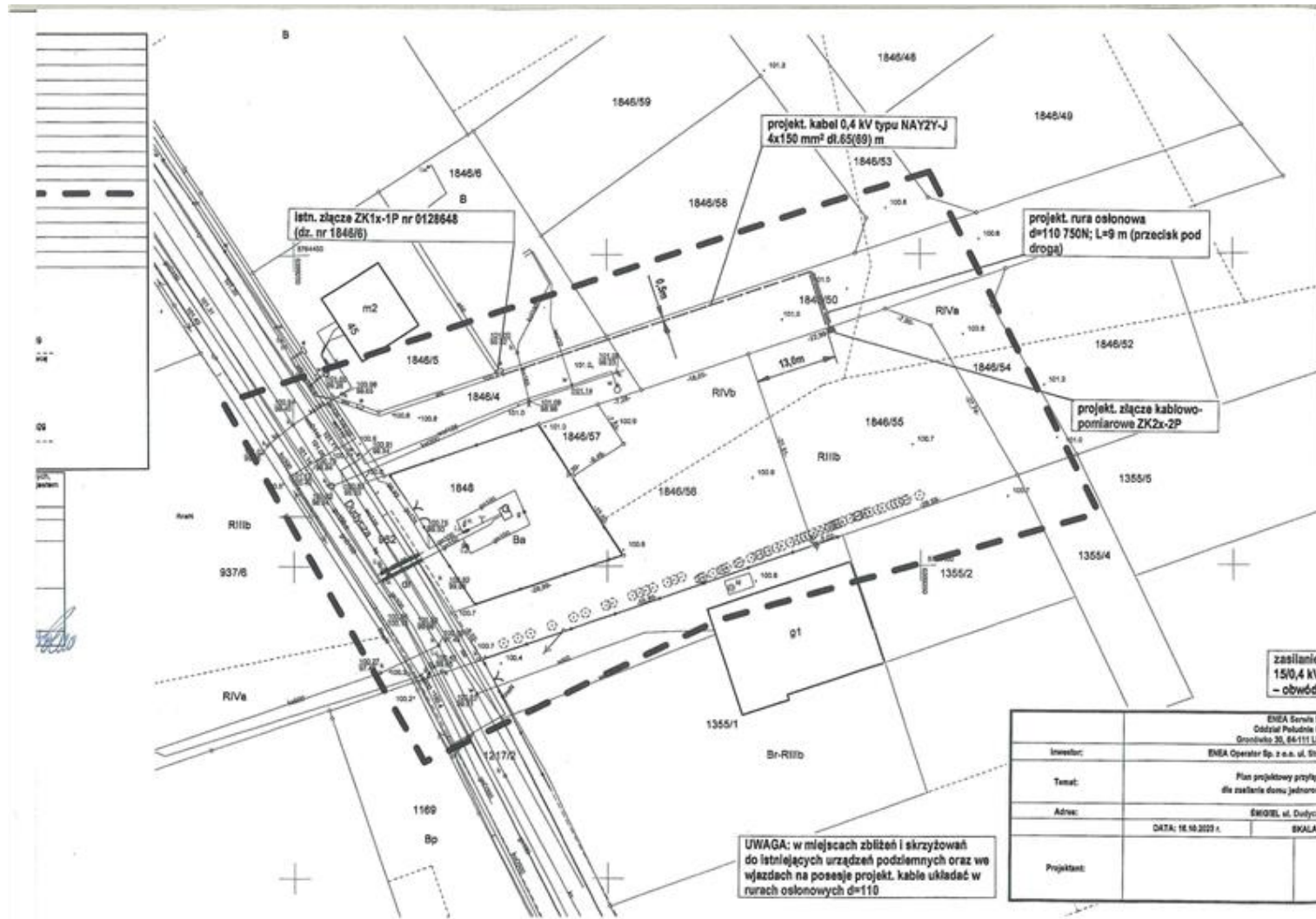
Przewodniczący
Rady Miejskiej Śmigła

/-/ Wiesław Kasperski

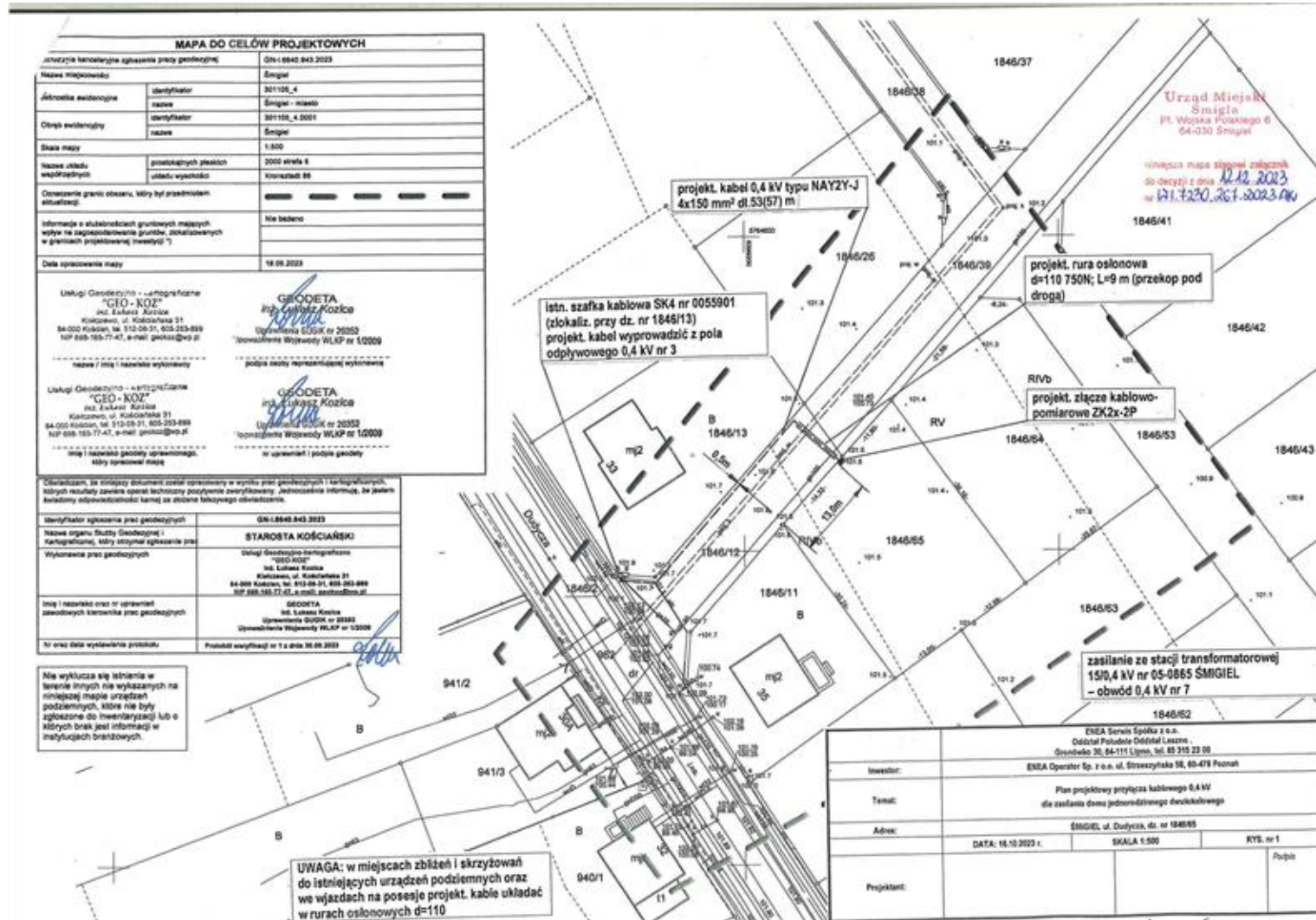
**Załącznik Nr 1 do uchwały Nr VI/38/2024
Rady Miejskiej Śmigła
z dnia 27 czerwca 2024 r.**



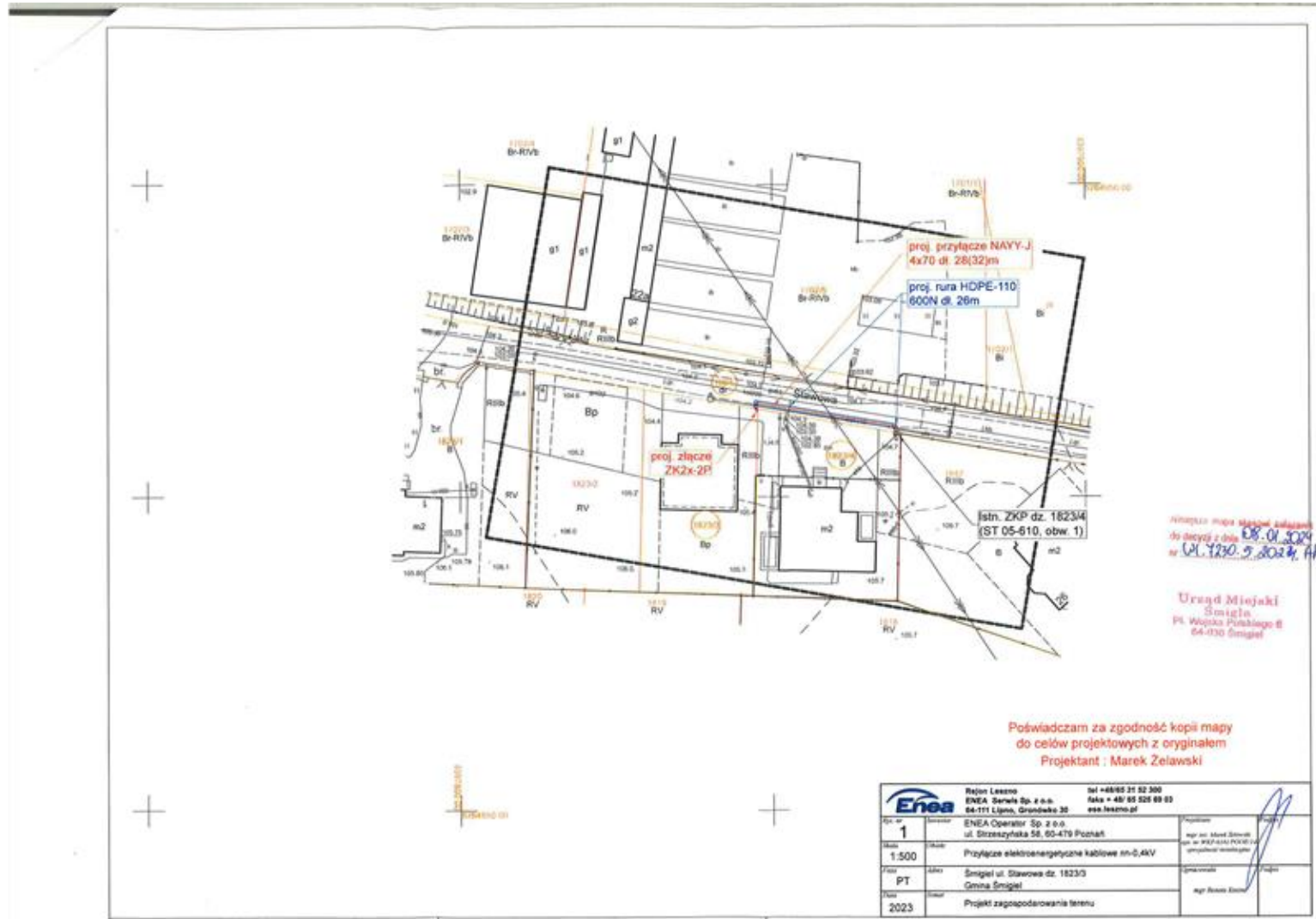
**Załącznik Nr 2 do uchwały Nr VI/38/2024
Rady Miejskiej Śmigła
z dnia 27 czerwca 2024 r.**



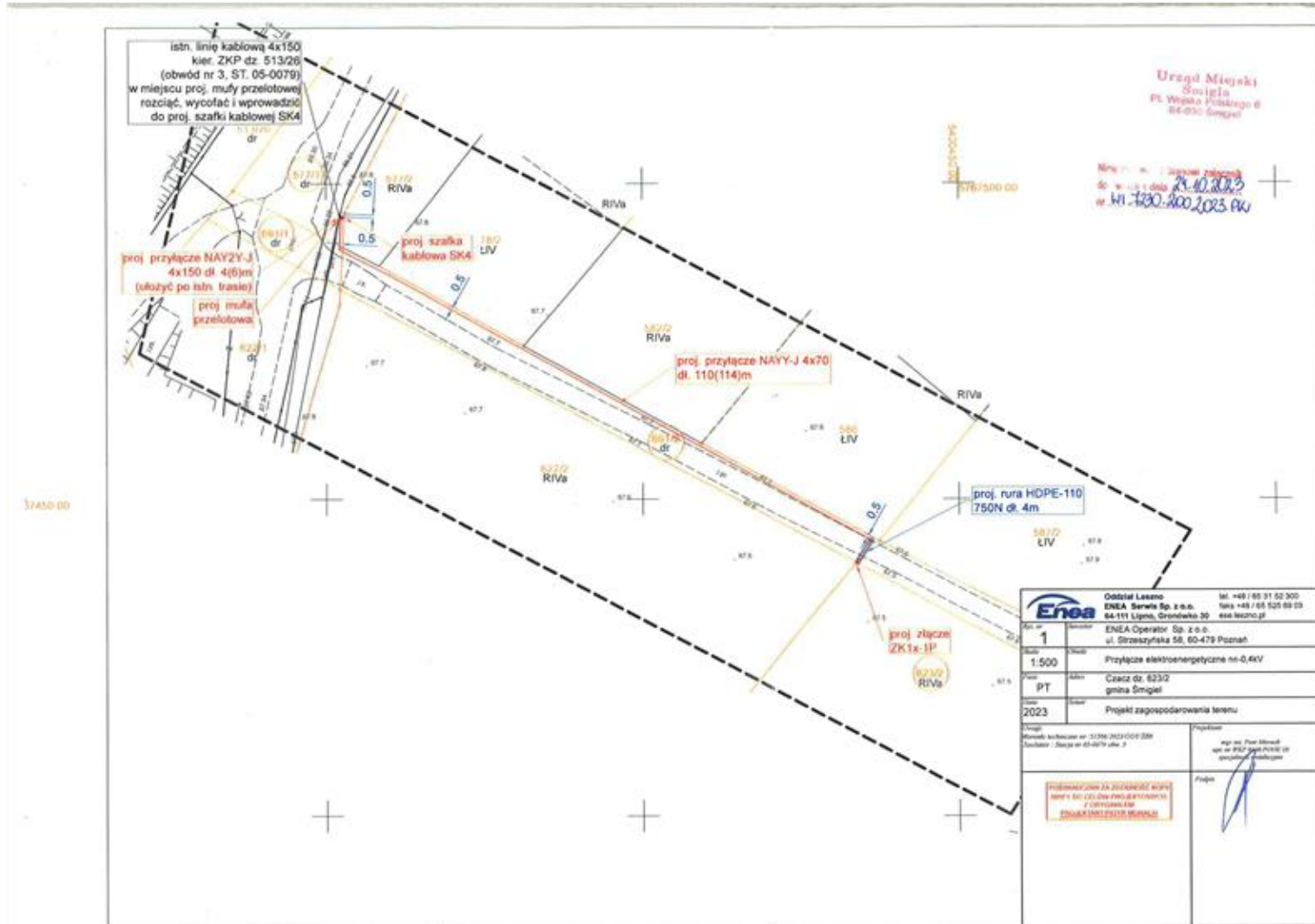
**Załącznik Nr 3 do uchwały Nr VI/38/2024
Rady Miejskiej Śmigła
z dnia 27 czerwca 2024 r.**



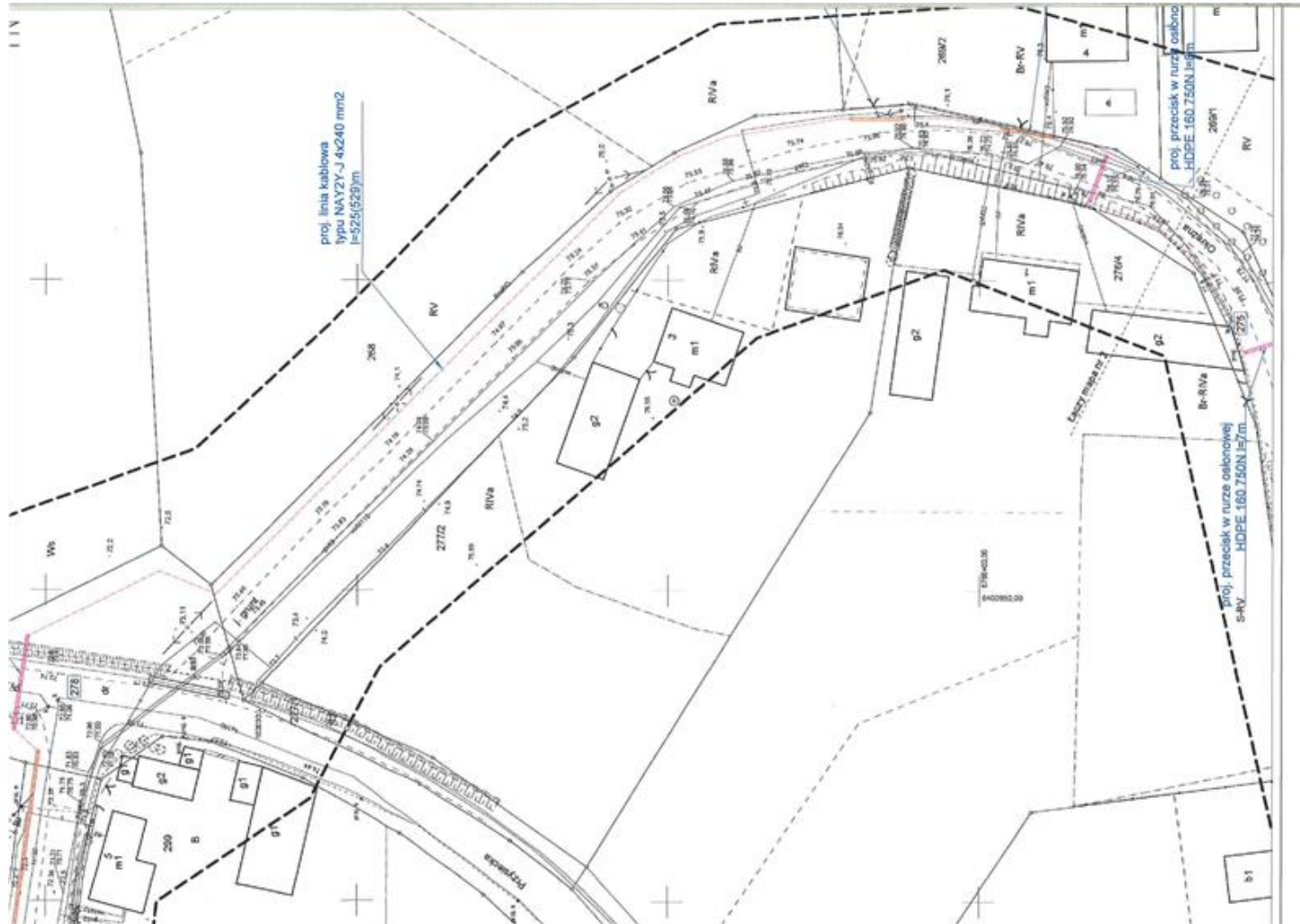
**Załącznik Nr 4 do uchwały Nr VI/38/2024
Rady Miejskiej Śmigła
z dnia 27 czerwca 2024 r.**



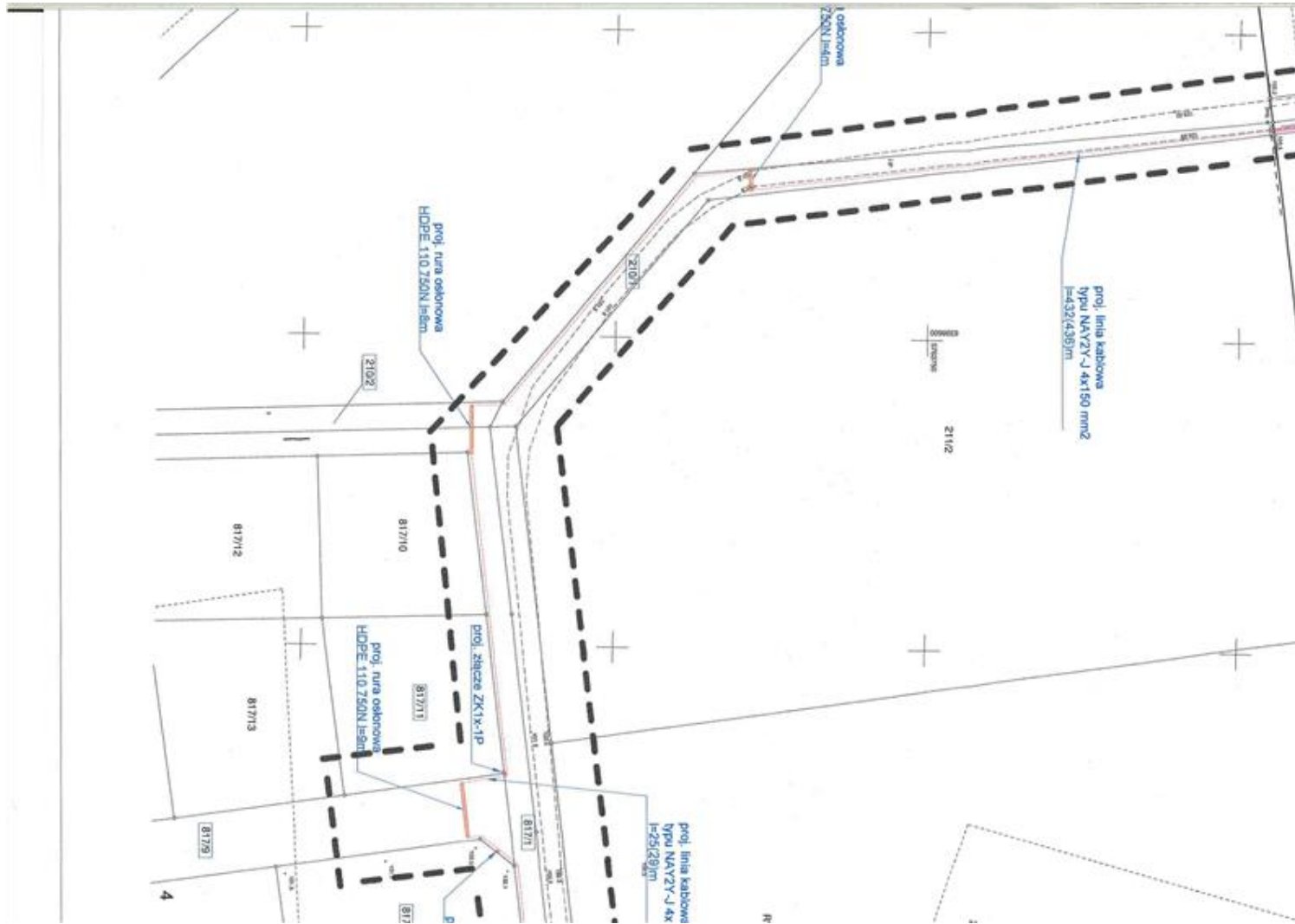
**Załącznik Nr 5 do uchwały Nr VI/38/2024
Rady Miejskiej Śmigła
z dnia 27 czerwca 2024 r.**



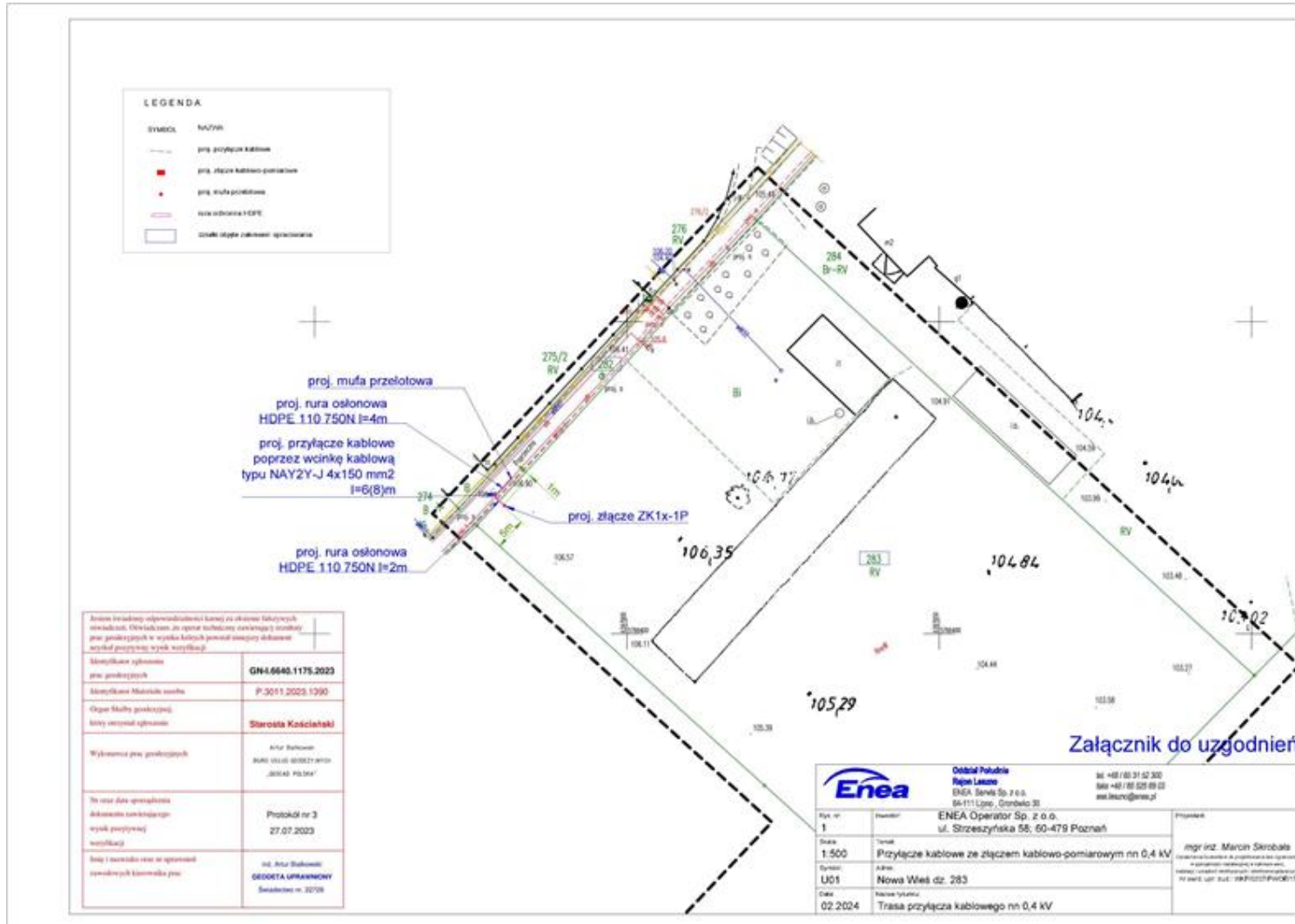
**Załącznik Nr 6 do uchwały Nr VI/38/2024
Rady Miejskiej Śmigła
z dnia 27 czerwca 2024 r.**



**Załącznik Nr 8 do uchwały Nr VI/38/2024
Rady Miejskiej Śmigła
z dnia 27.06.2024 r.**



**Załącznik Nr 10 do uchwały Nr VI/38/2024
Rady Miejskiej Śmigła
z dnia 27.06.2024 r.**



Uzasadnienie do uchwały Nr VI/38/2024

Rady Miejskiej Śmigła

z dnia 27 czerwca 2024 r.

w sprawie wyrażenia zgody na ustanowienie odpłatnej służebności przesyłu na nieruchomościach stanowiących własność Gminy Śmigiel - Nietążkowo, Śmigiel, Czacz, Bruszczewo, Nowa Wieś

Inwestor: Enea Operator Sp. z o.o. z siedzibą przy ul. Strzeszyńska 58, 60-479 Poznań złożył wnioski do tutejszego Urzędu, o uzgodnienie inwestycji tj. budowy przyłączy kablowych nN 0,4 kV do zasilenia obiektów znajdujących się na działkach oznaczonych numerem ewidencyjnym:

1.763, obręb 301105_5.0014, Nietążkowo

2.1846/55, obręb 301105_4.0001, Śmigiel

3.1846/65, obręb 301105_4.0001, Śmigiel

4.1823/3, obręb 301105_4.0001, Śmigiel

5.623/2, obręb 301105_5.0005, Czacz

6.272/13, 272/14, 272/15, 272/16, 272/17, 272/18, 272/19, 272/20, 272/21, 272/22, 272/23, 272/24, 272/25, 272/26, 272/27, obręb 301105_5.0004, Bruszczewo

7.817/3, 817/11, obręb 301105_5.0014, Nietążkowo

8.283, obręb 301105_5.0015, Nowa Wieś

Prace prowadzone będą na gruntach stanowiących własność Gminy Śmigiel tj. na działkach o numerach ewidencyjnych:

1.808, obręb 301105_5.0014, Nietążkowo

2.1846/4, obręb 301105_4.0001, Śmigiel

3.1846/50, obręb 301105_4.0001, Śmigiel

4.1846/12, obręb 301105_4.0001, Śmigiel

5.1824, obręb 301105_4.0001, Śmigiel

6.691/2, obręb 301105_5.0005, Czacz

7.275, obręb 301105_5.0004, Bruszczewo

8.210/1, obręb 301105_5.0014, Nietążkowo

9.210/2, obręb 301105_5.0014, Nietążkowo

10.217, obręb 301105_5.0014, Nietążkowo

11.282, obręb 301105_5.0015, Nowa Wieś

W związku z powyższą inwestycją, inwestor wniósł również ustanowienie służebności przesyłu. Przebieg linii kablowych został przedstawiony w załącznikach graficznych do niniejszej uchwały.

Zgodnie z art. 305 ustawy z dnia 23 kwietnia 1964 r. Kodeks cywilny (t. j. Dz. U. z 2023 r. poz. 1610 ze zm.), nieruchomość można obciążyć na rzecz przedsiębiorcy, który zamierza wybudować lub którego własność stanowią urządzenia, służące do doprowadzenia lub odprowadzenia płynów, gazu, energii elektrycznej oraz inne urządzenia podobne, prawem polegającym na tym, że przedsiębiorca może korzystać w oznaczonym zakresie z nieruchomości, obciążonej, zgodnie z przeznaczeniem tych urządzeń (służebność przesyłu).

W związku z powyższym podjęcie uchwały jest uzasadnione.