

Prognoza oddziaływania na środowisko



PROJEKT STRATEGII ROZWOJU GMINY ŚMIGIEL 2023-2032

ŚMIGIEL 2022
ZADANIE FINANSOWANE ZE ŚRODKÓW FINANSOWYCH GMINY

Spis treści

Streszczenie w języku niespecjalistycznym	4
1. Przedmiot opracowania	10
2. Podstawy formalno–prawne opracowania	10
3. Cel i zakres merytoryczny opracowania	13
4. Metody pracy i materiały źródłowe	14
4.1. Metoda opracowania	14
5. Charakterystyka poszczególnych elementów środowiska przyrodniczego i wzajemnych powiązań	15
5.1. Położenie i ukształtowanie terenu	15
5.2. Geologia	17
5.3. Hydrogeologia	17
5.4. Hydrologia	19
5.5. Gleby	20
5.6. Klimat	20
5.7. Powietrze atmosferyczne	21
5.8. Formy ochrony przyrody Szata roślinna i świat zwierzęcy, bioróżnorodność	22
5.9. Uwarunkowania wynikające ze stanu i funkcjonowania środowiska	26
5.10. Ocena odporności na degradację i zdolności regeneracyjne środowiska	28
6. Istniejące problemy ochrony środowiska istotne z punktu widzenia projektu Strategii . .	28
7. Ocena rozwiązań funkcjonalno-przestrzennych i innych ustaleń projektu	30
7.1 Misja samorządu Śmigła do roku 2032.....	30
7.2 Wizja Śmigła 2032	31
7.3 Obszary planowania strategicznego	31
7.3.1 Obszar planowania: Gospodarka i rynek pracy.....	31
7.3.2 Obszar planowania: Dziedzictwo, turystyka i oferta wolnego czasu.....	31
7.3.3 Obszar planowania: Przestrzeń i środowisko.....	31
7.3.4 Obszar planowania: Kapitał ludzki i społeczny.....	32
7.4 Cele strategiczne i operacyjne	33
7.4.1 Cel strategiczny 1 (C.1). Konkurencyjna i innowacyjna gospodarka lokalna wykorzystująca uwarunkowania, tradycje i specjalizacje lokalne oraz przedsiębiorczość... 34	
7.4.2 Cel strategiczny 2 (C.2). Atrakcyjna i rozwijająca się oferta wykorzystania wolnego czasu, bazująca na historii i bogatym dziedzictwie kulturowym oraz walorach przyrodniczo - krajozrazowych gminy.....	34
7.4.3 Cel strategiczny 3. (C.3). Komfort i bezpieczeństwo mieszkańców w wymiarze środowiskowym, przestrzennym i komunikacyjnym	34
7.4.4 Cel strategiczny 4 (C.4). System usług publicznych wysokiej jakości, dostosowany do potrzeb i oczekiwań społecznych, odpowiadający wyzwaniom współczesności.....	35
7.5 Rozmieszczenie planowanych inwestycji i planowane zmiany w przestrzeni Gminy Śmigiel	35
7.5.1 Krótka charakterystyka wybranych obszarów i kierunków interwencji	35
7.5.2 Ustalenia i rekomendacje w zakresie kształtowania i prowadzenia polityki przestrzennej	37
8. Powiązanie ustaleń Strategii z innymi dokumentami oraz sposób realizacji celów ochrony środowiska ustanowionych na szczeblu międzynarodowym i krajowym.....	39
8.1 Spójność dokumentu w skali makro	39
8.2 Opis powiązań Strategii z dokumentami strategicznymi gminy	41
8.3. Ocena zgodności ustaleń planu z przepisami dotyczącymi ochrony środowiska	42

9. Skutki braku realizacji ustaleń projektu „Strategii Rozwoju Śmigła do roku 2032”	43
10. Ocena oddziaływania na komponenty środowiska i zagrożenia dla środowiska w wyniku realizacji ustaleń projektu Strategii.....	44
10.1. Wpływ na klimat i powietrze atmosferyczne	45
10.2. Wody powierzchniowe i podziemne	46
10.3. Krajobraz, powierzchnia ziemi i gleby	47
10.4. Fauna i flora, różnorodność biologiczna i formy ochrony przyrody	49
10.5. Wpływ na klimat akustyczny	51
10.6. Wpływ na zasoby naturalne i zabytki	52
10.7. Wpływ na zdrowie i bezpieczeństwo ludzi	52
11. Rozwiązania mające na celu zapobieganie, ograniczanie lub kompensację przyrodniczą negatywnych oddziaływań na środowisko, mogących być rezultatem realizacji projektu Strategii.	54
12. Oddziaływania transgraniczne	58
13. Analiza rozwiązań alternatywnych do rozwiązań zaproponowanych w projekcie Strategii	58
14. Propozycje dotyczące przewidywanych metod analizy skutków realizacji postanowień „Strategii Rozwoju Śmigła do roku 2032” oraz częstotliwości jej przeprowadzania	59
Spis tabel	62
Spis rysunków	62
Spis załączników	62

Streszczenie w języku niespecjalistycznym

Przedmiot opracowania

Przedmiotem niniejszego opracowania jest prognoza oddziaływania na dla dokumentu ramowego p.n.: „Strategia Rozwoju Gminy Śmigła na lata 2023-2032”. Prognoza oddziaływania na środowisko dla ww. dokumentu ma na celu identyfikację przewidywanych ewentualnych skutków wpływu ustaleń Programu na środowisko, ocenę zaproponowanych w nim rozwiązań funkcjonalno–przestrzennych, a także ich zgodności z przepisami prawa z zakresu ochrony środowiska. Szczegółowy zakres informacji wymaganych w prognozie jest zgodny z art. 51 ust. 2 z dnia 3 października 2008 r. o udostępnianiu informacji o środowisku i jego ochronie, udziale społeczeństwa w ochronie środowiska oraz o ocenach oddziaływania na środowisko (t.j. Dz.U. 2017 poz. 1405).

Podstawy formalno–prawne opracowania

W myśl ustawy o udostępnianiu informacji o środowisku i jego ochronie, udziale społeczeństwa w ochronie środowiska oraz ocenach oddziaływania na środowisko prognoza oddziaływania na środowisko stanowi podstawowy dokument, niezbędny do przeprowadzenia postępowania w sprawie strategicznej oceny oddziaływania na środowisko skutków realizacji polityki, strategii, planu lub programu.

Prognoza ma na celu identyfikację przewidywanych ewentualnych skutków wpływu ustaleń aktualizacji Strategii na środowisko, ocenę zaproponowanych w nim rozwiązań funkcjonalno–przestrzennych, a także ich zgodność z przepisami prawa z zakresu ochrony środowiska.

Cel i zakres merytoryczny opracowania

Głównym celem sporządzenia prognozy oddziaływania na środowisko jest wskazanie przewidywanego wpływu na środowisko, jaki może mieć miejsce na skutek realizacji przedsięwzięć, dla których Strategia wyznacza ramy i kierunki rozwoju, między innymi poprzez ocenę relacji pomiędzy przyjętymi w dokumencie rozwiązaniami o charakterze planistycznym i organizacyjnym, a uwarunkowaniami środowiska przyrodniczego, a także aspektami gospodarczymi i społecznymi, zgodnie z zasadą zrównoważonego rozwoju.

Szczegółowy zakres informacji wymaganych w prognozie wskazano w art. 51 ust. 2 ustawy z dnia 3 października 2008 r. o udostępnianiu informacji o środowisku i jego ochronie, udziale społeczeństwa w ochronie środowiska oraz ocenach oddziaływania na środowisko.

Metody pracy i materiały źródłowe

Prognozę oddziaływania Strategii Rozwoju Śmigła oparto na ogólnodostępnych i aktualnych danych zamieszczonych w takich opracowaniach jak: raport o stanie środowiska w województwie wielkopolskiego, programach i planach o charakterze strategicznym o zasięgu lokalnym i regionalnym, opracowaniach kartograficznych: mapa topograficzna dla obszaru gminy Śmigiel, mapa hydrograficzna, mapa sozologiczna, mapa zasięgu obszarów Natura 2000 oraz wielu innych zamieszczonych w dostępnych źródłach.

Charakterystyka poszczególnych elementów środowiska przyrodniczego i ich powiązań

Gmina Śmigiel to gmina miejsko-wiejska położona w południowo – zachodniej części województwa wielkopolskiego oraz w północno - wschodniej części powiatu kościańskiego.

Gmina Śmigiel graniczy z 8 gminami. Od północy: z Gminą Kamieniec (powiat grodziski), od północnego wschodu z Gminą Kościan (powiat kościański), od wschodu z Gminą Krzywiń (powiat kościański), od południa z Gminami Lipno, Osieczna i Włoszakowice (powiat leszczyński), natomiast od zachodu z Gminą Przemęt (powiat wolsztyński), a od północnego zachodu z gminą Wielichowo (powiat grodziski).

Rzeźba terenu Gminy Śmigiel, która wchodzi w skład obszaru powiatu kościańskiego według regionalizacji fizycznogeograficznej J. Kondrackiego stanowi fragment głównie Pojezierzy Południowo bałtyckich. Obejmuje taki mezoregion jak Równina Kościańska (315.83), należąca do makroregionu Pojezierze Leszczyńskie, wchodzącej w skład Pojezierza Wielkopolskiego. Równina Kościańska to „bez jeziora” wysoczyzna morenowa po wewnętrznej stronie marginalnych form i osadów fazy leszczyńskiej, od północy ograniczają ją Pradolina Warciańsko – Odrzańska, a od zachodu - dolina Samicy.

Teren ten ukształtował się pod wpływem procesów glacialnych. Rzeźba terenu jest urozmaicona, z charakterystycznymi dla krajobrazu młodo glacialnymi ciągami pagórków morenowych oraz powierzchniami wysoczyzn morenowych. Spora część gminy charakteryzuje się jednak rzeźbą płasko równinną, szczególnie w kierunku południowo – zachodnim, gdzie przebiega pas terenów o rzeźbie nisko falistej i częściowo nisko pagórkowatej.

Przez środek gminy przepływa rzeka Samica Leszczyńska, do której wpadają drobne ciek wodne spływające z wysoczyzny. W północno – zachodniej części gminy przepływa Południowy Kanał Obry, w północno – wschodniej części Kanał Przysieka Stara i Kanał Wonieść. Kanały te stanowią równocześnie granice Gminy Śmigiel. Rzeka Samica przyjmuje małe bezimienne ciek i rowy melioracyjne, a jej dopływy dotychczas nie były kontrolowane. Na terenie Gminy Śmigiel występuje również kilkadziesiąt większych i mniejszych zbiorników wodnych zarówno pełniących funkcję retencyjnych, rybnych, przeciwpożarowych oraz przeciwpowodziowych. Część gminy leży na obszarze wysokiej ochrony wód podziemnych (OWO/ GZWP 305 oraz 105) i znajduje się na terenie regionu wodnego Środkowej Odry, administrowanym przez Regionalny Zarząd Gospodarki Wodnej Wód Polskich we Wrocławiu.

Pod względem hydrogeologicznym obszar Gminy Śmigiel zlokalizowany jest w rejonie wielkopolskim. Jednostką najniższego rzędu jest subregion wysoczyzny zielonogórsko – leszczyńskiej. Główne piętro użytkowe występuje tu w utworach czwartorzędu. Poziomy trzeciorzędowe występują na znacznej głębokości i wykorzystywane są sporadycznie (Śmigiel, Żydowo, Jezierzycy).

Teren Gminy Śmigiel znajduje się w obszarze działania PGW RZGW we Wrocławiu i PGW WP RZGW w Poznaniu. Obszar szczególnego zagrożenia powodzią obejmują teren od północnej strony jeziora Wonieść oraz od Kanału Mosińskiego niewielki fragment w okolicach wsi Stara Przysieka Druga (RZGW w Poznaniu).

Należy mieć na uwadze, że w granicach obszarów szczególnego zagrożenia powodzią obowiązują zakazy wynikające z art. 77 ustawy z dnia 20 lipca 2017 r. Prawo Wodne (tekst jednolity Dz. U. z 2021 r., poz. 2233 z późn. zm.) obejmujące: gromadzenie ścieków, nawozów naturalnych, środków chemicznych, a także innych substancji lub materiałów, które mogą zanieczyścić wody, oraz prowadzenia przetwarzania odpadów, w szczególności ich składowania oraz lokalizowania nowych cmentarzy.

W przypadku lokalizowania na obszarach szczególnego zagrożenia powodzią m.in. nowych obiektów budowlanych oraz gromadzenia ścieków, niezbędne jest uzyskanie pozwolenia wodnoprawnego zgodnie z art. 390 ust. 1 ustawy – Prawo Wodne.

Granicę wschodnią gminy stanowi zbiornik wodny Wonieść utworzony z Jeziora Wonieść i Jezierzyckiego. Zajmuje powierzchnię 389,5 ha. Jest to zbiornik wodny przeciwpowodziowy, zbudowany w 1982 r. (po uprzednim podniesieniu brzegów). Jego podstawowym zadaniem jest przejmowanie fali powodziowej z Kanału Kościańskiego w okresach wysokich przepływów, a w okresie letnim woda ze zbiornika służy nawadnianiu około 2000 ha łąk.

Dużym zagrożeniem dla środowiska gruntowo-wodnego na obszarze gminy mogą być zanieczyszczenia pochodzenia antropogenicznego, związane z nieuregulowaną bądź nieprawidłowo prowadzoną gospodarką wodno-ściekową. W tym celu należy dążyć do m.in. stałego unowocześniania systemu wodociągowego i urządzeń gwarantujących wymagana przepisami jakość wody, przeznaczoną na zaopatrzenie ludności; budowę, rozbudowę i modernizację systemów kanalizacji zbiorczej oraz oczyszczalni ścieków, poprawy efektywności usuwania substancji szkodliwych ze ścieków odprowadzanych do wód powierzchniowych, a także zapobieganie eutrofizacji wód pod wpływem zanieczyszczeń, w tym pochodzących ze źródeł rozproszonych.

Lasy na terenie Gminy Śmigiel stanowią niecałe 14% jej powierzchni. Największy kompleks leśny znajduje się w południowo – zachodniej części gminy, pomiędzy Bronikowem, a Starym Bojanowem. Szatę roślinną kształtuje człowiek, a stanowi ją głównie roślinność pól uprawnych (zboża, kukurydza, rośliny okopowe, uprawy ogrodnicze itd.) oraz zieleń spontaniczna – stanowiska roślinności krzewiastej, drzewiastej wyrosłe w sposób samoistny.

Gmina Śmigiel jest gminą o charakterze rolniczym. Grunty orne zajmują 83% powierzchni gminy, aż 40% stanowią grunty klasy II i III, rozwinięte na glinach zwałowych lub iłach, w północnej i wschodniej części gminy. W centralnej części w rejonie Śmigla, gdzie przeważają gleby utworzone na piaskach i żwirach, są gleby mniej urodzajne należące do IV, V i VI klasy. Dna dolin zajmują użytki zielone.

Parki krajobrazowe:

Przemęcki Park Krajobrazowy: Położony granicy województwa wielkopolskiego i lubuskiego, na obszarze gmin: Przemęt, Włoszakowice, Wijewo i Wschowa (niewielkie fragmenty Parku leżą także w gminach Śmigiel (46 ha.) i Świąciechowa.

Obszary chronionego krajobrazu

Obszar chronionego krajobrazu to wieloobszarowa forma ochrony, wprowadzana w miejscach o wysokich walorach krajobrazowych i zachowanych różnych ekosystemach, wartościowych ze względu na możliwość zaspokajania potrzeb związanych z sezonową turystyką i wypoczynkiem.

- ❖ Obszar Chronionego Krajobrazu „Kompleks leśny Śmigiel – Święciechowa”,
- ❖ Obszar Chronionego Krajobrazu „Krzywińsko – Osiecki” wraz z zadrzewieniem gen. D. Chłapowskiego i kompleksem leśnym „Osieczna – Góra”.

Obszar Natura 2000 obejmuje także Gminę Śmigiel

- ❖ Zbiornik Wonieść (kod obszaru PLB 300005),
- ❖ Pojezierze Sławskie (kod obszaru PLB 300011)

Istniejące problemy ochrony środowiska istotne z punktu widzenia Programu

W trakcie analizy uwarunkowań środowiskowych realizacji postanowień Programu, zidentyfikowano podstawowe obszary problemowe:

- ❖ zanieczyszczenie powietrza atmosferycznego, w tym głównie przez źródła komunalne, tzw. niska emisja pyłu, związków azotu i siarki,

Z analizy istniejącego stanu powietrza Gminy Śmigiel wynika, iż na podstawie oceny jakości powietrza w województwie wielkopolskim w 2020 roku wykonanej wg zasad określonych w art. 89 ustawy – Prawo ochrony środowiska na podstawie obowiązującego prawa krajowego i UE, przez Wojewódzki Inspektorat Ochrony Środowiska w Poznaniu, który zalicza Gminę Śmigiel do obszarów **przekroczeń normatywnych stężeń zanieczyszczeń B(a)P/rok**.

Gmina Śmigiel znajduje się w strefie podlegającej ocenie jakości powietrza – strefa wielkopolska. Do emitorów zanieczyszczeń powietrza zlokalizowanych na terenie gminy zaliczyć należy przede wszystkim piece gospodarstw domowych, kotłownie na paliwa stałe oraz zanieczyszczenia komunikacyjne.

- ❖ zagrożenia wód powierzchniowych i podziemnych - głównym źródłem zanieczyszczeń wód powierzchniowych są nieoczyszczone ścieki komunalne, spływy powierzchniowe z terenów rolniczych, komunikacyjnych, dopływ zanieczyszczonych wód powierzchniowych spoza terenu gminy,
- ❖ emisja hałasu - najbardziej uciążliwym źródłem hałasu na obszarze Gminy Śmigiel jest komunikacja drogowa oraz działalność przemysłowa. Szacuje się, że z uwagi na zwiększającą się liczbę pojazdów mechanicznych natężenie hałasu będzie stopniowo wzrastać.

Te obszary wymagają pilnych działań w celu zmniejszenia presji oraz doprowadzenia do właściwego stanu funkcjonalnego. Wskazane problemy środowiskowe na terenie obszaru znajdują częściowe rozwiązanie w ramach zaproponowanych w Strategii zadań do realizacji.

Ocena rozwiązań funkcjonalno-przestrzennych i innych ustaleń projektu

W ramach „Strategii Rozwoju Gminy Śmigiel do roku 2032” wyróżniono 4 cele strategiczne:

- ❖ Cel 1 – Konkurencyjna i innowacyjna gospodarka lokalna wykorzystująca uwarunkowania, tradycje i specjalizacje lokalne oraz przedsiębiorczość w ramach obszaru strategicznego: Gospodarka i rynek pracy.

- ❖ Cel 2 – Atrakcyjna i rozwijająca się oferta wykorzystania wolnego czasu, bazująca na historii i bogatym dziedzictwie kulturowym oraz walorach przyrodniczo-krajoznawczych gminy w ramach obszaru strategicznego: Dziedzictwo, turystyka i oferta wolnego czasu.
- ❖ Cel3 – Komfort i bezpieczeństwo mieszkańców w wymiarze środowiskowym, przestrzennym i komunikacyjnym w ramach obszaru strategicznego: Przestrzeń i środowisko.
- ❖ Cel4 - System usług publicznych wysokiej jakości, dostosowany do potrzeb i oczekiwań społecznych, odpowiadający wyzwaniom współczesności w ramach obszaru strategicznego: Kapitał ludzki i społeczny

Powiązanie ustaleń Programu z innymi dokumentami oraz sposób realizacji celów ochrony środowiska ustanowionych na szczeblu międzynarodowym i krajowym

Analiza celów ustanowionych w projekcie „Strategii Rozwoju Gminy Śmigiel do roku 2032” wykazała, że są one komplementarne i realizują cele strategiczne wyznaczone w takich dokumentach jak:

- ❖ Strategia Rozwoju Kraju 2030.
 - ❖ Krajowa Strategia Rozwoju Regionalnego 2030.
 - ❖ Koncepcja Przestrzennego Zagospodarowania Kraju 2030.
 - ❖ Strategia Rozwoju Kapitału Społecznego 2030 (SRKS).
 - ❖ Program Rozwoju Obszarów Wiejskich 2021-2027
 - ❖ Strategii Rozwoju Województwa Wielkopolskiego 2030.
 - ❖ Fundusz Europejski dla Wielkopolski 2021-2027
 - ❖ Program Ochrony Środowiska Powiatu Kościańskiego
 - ❖ Program Ochrony Środowiska Województwa Wielkopolskiego 2030 .
- oraz innych dokumentów strategicznych przyjętych na poziomie lokalnym i regionalnym.

Skutki braku realizacji ustaleń projektu „Strategia Rozwoju Gminy Śmigiel do 2032 r.

Brak realizacji celów strategicznych spowodowałoby mniejszą skuteczność wykorzystania zasobów finansowych, gospodarczych, przestrzennych związków samorządów oraz mniejszy stopień osiągnięcia zamierzonych celów. Można przyjąć założenie, że bez wdrożonych mechanizmów planowania strategicznego nie byłaby możliwa realizacja podstawowej zasady zrównoważonego rozwoju, która z założenia wymaga podejścia całościowego i długofalowego.

Ocena oddziaływania na komponenty środowiska i zagrożenia dla środowiska w wyniku realizacji ustaleń projektu Programu

W prognozie przeanalizowano możliwy wpływ wskazanych do realizacji w projektach zadań na następujące elementy: powietrze i klimat, wody, bioróżnorodność, powierzchnię ziemi i glebę, krajobraz, dziedzictwo kulturowe, w tym zabytki oraz zdrowie ludzi. Określono oddziaływanie na poszczególne elementy środowiska. Przy tak przeprowadzonej ocenie możliwe było ogólne określenie potencjalnych niekorzystnych skutków środowiskowych związanych z realizacją poszczególnych zadań.

Oceny tej dokonano przede wszystkim pod kątem oddziaływania na środowisko w fazie budowy i eksploatacji. Negatywne krótkoterminowe oddziaływania na zasoby środowiska mogą być związane z fazą realizacji inwestycji. Jako ewentualne długoterminowe oddziaływania związane są głównie z realizacją zabudowy przemysłowej. Oddziaływania te polegać będą na lokalnym przekształceniu terenu, pogorszeniu jakości powietrza oraz podwyższenie poziomu hałasu.

Biorąc pod uwagę stopień szczegółowości analizowanego dokumentu oraz dostępne na tym etapie prognozowania informacje dotyczące warunków realizacji poszczególnych działań można stwierdzić, w oparciu o przeprowadzoną analizę i ocenę wszystkich priorytetów, że ich realizacja w ujęciu ogólnym przyczyni się do poprawy jakości środowiska, zachowanie różnorodności biologicznej oraz dziedzictwa przyrodniczo-kulturowego, a także wpłynie na ograniczanie zapotrzebowania na nieodnawialne zasoby środowiska.

Rozwiązania mające na celu zapobieganie, ograniczanie lub kompensację przyrodniczą negatywnych oddziaływań na środowisko, mogących być rezultatem realizacji Strategii.

Negatywny wpływ na środowisko zadań i działań przewidzianych do realizacji w ramach realizacji Strategii nie będzie miał istotnego znaczenia i w przypadku większości założeń będzie ograniczać się do etapu realizacji poszczególnych przedsięwzięć (etapu rewitalizacji i modernizacji). Najbardziej wrażliwym na oddziaływania są rejon Obszarów Chronionego Krajobrazu wzdłuż doliny Samicy Leszczyńskiej oraz w środkowej i wschodniej części gminy, gdzie znajduje się zbiornik wodny Wonieść, utworzony z Jeziora Wonieść i Jezierzyckie oraz wzdłuż terenów leśnych w południowo – wschodniej części gminy, gdzie zlokalizowane są szlaki turystyczne planuje się ich wykorzystanie w celu wzmocnienia potencjału tych miejscowości jako miejsc wypoczynku, rekreacji i turystyki oraz rozwoju duchowości (poszerzenie dróg, ścieżek pieszo – rowerowych).

Z tego względu na etapie realizacji przedsięwzięć infrastrukturalnych konieczne jest podjęcie niezbędnych działań i środków zapobiegających możliwości negatywnego oddziaływania. Ponadto należy stosować ogólne zasady BHP i ochrony środowiska.

Oddziaływanie transgraniczne

Gmina Śmigiel zlokalizowana jest w znacznej odległości od granicy Państwa (ok. 240 km do przejścia w Kudowie Zdrój z Czechami). Zakres oddziaływania wszystkich działań określonych w Strategii nie obejmuje obszarów sąsiednich państw zarówno na etapie budowy i modernizacji infrastruktury jak i na etapie eksploatacji obiektów. w związku z powyższym można stwierdzić, że oddziaływanie transgraniczne nie wystąpi.

Analiza rozwiązań alternatywnych do rozwiązań zaproponowanych w projekcie Strategii

Większość proponowanych do realizacji przedsięwzięć ma pozytywny wpływ na środowisko proponowanie rozwiązań alternatywnych nie ma uzasadnienia na obecnym etapie prognozowania w przypadku inwestycji, których oddziaływanie na środowisko może być negatywne należy rozważyć warianty alternatywne tak, aby wybrać ten, który w najmniejszym stopniu będzie niekorzystnie oddziaływać na środowisko.

Propozycje dotyczące przewidywanych metod analizy skutków realizacji postanowień „Strategii Rozwoju Gminy Śmigiel do roku 2032” oraz częstotliwości jej przeprowadzania.

System monitorowania realizacji jest procesem ciągłym, mającym na celu ukazanie i analizowanie stanu zaawansowania wdrażania Strategii. Będzie on realizowany w formie monitoringu przeprowadzanego w całym okresie wdrażania programu, a dotyczyć będzie wszystkich zaangażowanych podmiotów prywatnych i publicznych.

Zgodnie z art. 10 ust. 2 dyrektywy 2001/42/WE Parlamentu Europejskiego i Rady z dnia 27 czerwca 2001 r. w sprawie oceny wpływu niektórych planów i programów na środowisko (Dz. U. UE. L. 01. 197. 30), w celu monitoringu oddziaływań realizacji planów i programów można wykorzystywać, stosownie do potrzeb, istniejące systemy monitoringu. Stąd monitoring skutków realizacji postanowień Strategii w zakresie oddziaływania na środowisko może polegać na analizie i ocenie poszczególnych komponentów środowiska w oparciu o wyniki pomiarów uzyskanych w ramach państwowego monitoringu środowiska lub też w ramach innych monitoringów prowadzonych przez organy administracji publicznej, gminy oraz podmioty gospodarcze, o ile dotyczą one obszaru Gminy Śmigiel.

1. Przedmiot opracowania

Przedmiotem niniejszego opracowania jest prognoza oddziaływania na środowisko (zwana dalej Prognozą OOŚ) dla dokumentu ramowego p.n.: „Strategia Rozwoju Gminy Śmigiel do roku 2032”.

„Strategia Rozwoju Gminy Śmigiel do roku 2032” stanowi nadrzędny dokument planistyczny gminy w zakresie wytyczania kierunków rozwojowych na poziomie wizji, wyznaczenia obszarów planowania strategicznego i przypisanych im celów. Dokument określa również priorytety operacyjne jako najbardziej szczegółowe elementy strategii. Budowanie wzrostu społeczno-gospodarczego w oparciu o poszczególne obszary planowania strategicznego wynika z identyfikacji konkretnych problemów w diagnozie gminy. Założenia planistyczne zmierzają do urzeczywistnienia pożądanej zmiany społeczno-gospodarczej, która ma wymiar mierzalny czemu będzie służył katalog wskaźników. W ujęciu przestrzennym Strategia obejmuje swoim zakresem obszar w granicach administracyjnych Gminy Śmigiel.

2. Podstawy formalno–prawne opracowania

Zgodnie z art. 51 ust. 1 ustawy z dnia 3 października 2008 r. o udostępnianiu informacji o środowisku i jego ochronie, udziale społeczeństwa w ochronie środowiska oraz ocenach oddziaływania na środowisko (t.j. Dz.U. 2017 poz. 1405) na organie administracji opracowującym projekt polityki, strategii, planów lub programów w dziedzinie przemysłu, energetyki, transportu, telekomunikacji, gospodarki wodnej, gospodarki odpadami, leśnictwa, rolnictwa, rybołówstwa, turystyki i wykorzystywania terenu lub innych dokumentów, które wyznaczają ramy dla późniejszej realizacji przedsięwzięć mogących znacząco oddziaływać na środowisko i realizacja postanowień tych dokumentów mogących spowodować znaczące oddziaływanie na środowisko, spoczywa obowiązek sporządzenia prognozy oddziaływania na środowisko ww. dokumentu.

W myśl ww. ustawy, prognoza oddziaływania na środowisko stanowi podstawowy dokument, niezbędny do przeprowadzenia postępowania w sprawie strategicznej oceny oddziaływania na środowisko skutków realizacji polityki, strategii, planu lub programu.

Prognoza ma na celu identyfikację przewidywanych ewentualnych skutków wpływu ustaleń Programu na środowisko, ocenę zaproponowanych w nim rozwiązań funkcjonalno-przestrzennych, a także ich zgodność z przepisami prawa z zakresu ochrony środowiska.

Opracowanie prognozy oddziaływania na środowisko jest obowiązkowe dla każdego dokumentu o charakterze ramowym. Wyznacza podstawy i ogólne warunki dla realizacji przyszłych przedsięwzięć, tak infrastrukturalnych, jak i o charakterze organizacyjnym i przestrzennym.

Analizie i ocenie podlega całość założeń wynikających z Programu. Prognoza pozwala – we wszystkich fazach planowania – uwzględnić wzajemne relacje pomiędzy uwarunkowaniami przyrodniczymi, a przyjętymi zadaniami i celami strategicznymi oraz metodami ich wdrożenia.

Zapisy ustawy z 3 października 2008 r. o udostępnianiu informacji o środowisku i jego ochronie, udziale społeczeństwa w ochronie środowiska oraz o ocenach oddziaływania na środowisko stanowią odzwierciedlenie wdrożenia do polskich regulacji prawnych ustaleń podjętych na poziomie międzynarodowym w dyrektywach Wspólnoty Europejskiej, w tym:

- Dyrektywy Rady 85/337/EWG z dnia 27 czerwca 1985 r. w sprawie oceny skutków Wywieranych Urz. WE L 175 z 05.07.1985),
- Dyrektywy Rady 92/43/EWG z dnia 21 maja 1992 r. w sprawie ochrony siedlisk przyrodniczych oraz dzikiej fauny i flory (Dz. Urz. WE L 206 z 22.07.1992),
- Dyrektywy Parlamentu Europejskiego i Rady 2001/42/WE z dnia 27 czerwca 2001 r. w sprawie oceny wpływu niektórych planów i programów na środowisko (Dz. Urz. WE L 197 z 21.07.2001),
- Dyrektywy Parlamentu Europejskiego i Rady 2003/4/WE z dnia 28 stycznia 2003 r. w sprawie publicznego dostępu do informacji dotyczących środowiska i uchylającej dyrektywę Rady 90/313/EWG (Dz. Urz. WE L 41 z 14.02.2003),
- Dyrektywy Parlamentu Europejskiego i Rady 2003/35/WE z dnia 26 maja 2003 r. przewidującej udział społeczeństwa w odniesieniu do sporządzania niektórych planów i programów w zakresie środowiska oraz zmieniającej w odniesieniu do udziału społeczeństwa i dostępu do wymiaru sprawiedliwości dyrektywę Rady 85/337/EWG (Dz. Urz. UE L 156 z 25.06.2003),
- Dyrektywy Parlamentu Europejskiego i Rady 2008/1/WE z dnia 15 stycznia 2008 r. dotyczącej zintegrowanego zapobiegania zanieczyszczeniom i ich kontroli (Dz. Urz. UE L 24 z 29.01.2008).

Oprócz wymienionej ustawy podstawą opracowania prognozy oddziaływania na środowisko są również inne obowiązujące ustawy i rozporządzenia krajowe, w tym przede wszystkim:

- Ustawa z dnia 27 kwietnia 2001r. Prawo ochrony środowiska (t. j. Dz.U. 2017 nr 0 poz. 519),
- Ustawa z dnia 3 października 2008 r. o udostępnianiu informacji o środowisku i jego ochronie, udziale społeczeństwa w ochronie środowiska oraz o ocenach oddziaływania na środowisko (t.j. Dz.U. 2017 poz. 1405),
- Ustawy z dnia 16 kwietnia 2004r. o ochronie przyrody (t.j. Dz.U. 2018 poz. 142),
- Ustawa z dnia 20 lipca 2017 r. - Prawo wodne (Dz.U. 2017 poz. 1566),
- Ustawa z dnia 14 grudnia 2012r. o odpadach (t.j. Dz.U. 2018 poz. 21),
- Ustawa z dnia 23 czerwca 2006 r. o zmianie ustawy o utrzymaniu czystości i porządku w gminach (t. j. Dz.U. 2016 nr 0 poz. 250),
- Ustawa z dnia 13 kwietnia 2007r. o zapobieganiu szkodom w środowisku i ich naprawie (t.j. Dz.U. 2014 nr 0 poz. 1789),
- Rozporządzenie Rady Ministrów z dnia 9 listopada 2010 r. w sprawie przedsięwzięć mogących znacząco oddziaływać na środowisko (t.j. Dz.U. 2016 poz. 71 ze zm.),
- Rozporządzenie Ministra Środowiska z dnia 18 listopada 2014r. w sprawie warunków jakie należy spełnić przy wprowadzaniu ścieków do wód lub do ziemi, oraz w sprawie substancji szczególnie szkodliwych dla środowiska (Dz.U. 2014 nr 0 poz. 1800),
- Rozporządzenie Ministra Środowiska z dnia 14 czerwca 2007 r. w sprawie dopuszczalnych poziomów hałasu w środowisku (t. j. Dz. U. 2014 poz. 112),
- Rozporządzenia Ministra Środowiska z dnia 30 października 2003 r. w sprawie dopuszczalnych poziomów pól elektromagnetycznych w środowisku oraz sposobów sprawdzania dotrzymania tych poziomów Dz. U. 2003 nr 192, poz. 1883),
- Rozporządzenie Ministra Środowiska z dnia 9 grudnia 2014 r. w sprawie katalogu odpadów (Dz.U. 2014 nr 0 poz. 1923), odzysku lub unieszkodliwiania odpadów poza instalacjami i urządzeniami (Dz. U. nr 49, poz. 356), odpadów (Dz.U. 2014 nr 0 poz. 1546).
- Rozporządzenie Ministra Środowiska z dnia 4 listopada 2014 r. w sprawie standardów emisyjnych dla niektórych rodzajów instalacji, źródeł spalania paliw oraz urządzeń spalania lub współspalania
- Rozporządzenie Ministra Środowiska z dnia 26 stycznia 2010 r. w sprawie wartości odniesienia dla niektórych substancji w powietrzu (Dz. U. 2010 nr 16 poz. 87),
- Rozporządzenie Ministra Środowiska z dnia 2 lipca 2010 r. w sprawie przypadków, w których wprowadzanie gazów lub pyłów do powietrza z instalacji nie wymaga pozwolenia (Dz. U. 2010 nr 130 poz. 881),
- Rozporządzenie Ministra Środowiska z dnia 2 lipca 2010 r. w sprawie rodzajów instalacji, których eksploatacja wymaga zgłoszenia (Dz. U. 2010 nr 130 poz. 880),
- Rozporządzenie Ministra Środowiska z dnia 24 sierpnia 2012 r. w sprawie poziomów niektórych substancji w powietrzu (Dz. U. 2012 nr 0 poz. 1031),
- Rozporządzenie Ministra Rozwoju z dnia 29 stycznia 2016 r. w sprawie rodzajów i ilości znajdujących się w zakładzie substancji niebezpiecznych, decydujących o zaliczeniu zakładu do zakładu o zwiększonym lub dużym ryzyku wystąpienia poważnej awarii przemysłowej (Dz.U. 2016 poz. 138).

3. Cel i zakres merytoryczny opracowania

Głównym celem sporządzenia prognozy oddziaływania na środowisko jest wskazanie przewidywanego wpływu na środowisko, jaki może mieć miejsce na skutek realizacji przedsięwzięć, dla których Strategia wyznacza ramy i kierunki rozwoju, między innymi poprzez ocenę relacji pomiędzy przyjętymi w projekcie dokumentu, rozwiązaniami o charakterze planistycznym i organizacyjnym, a uwarunkowaniami środowiska przyrodniczego, a także aspektami gospodarczymi i społecznymi, zgodnie z zasadą zrównoważonego rozwoju.

Szczegółowy zakres informacji wymaganych w prognozie wskazano w art. 51 ust. 2 ustawy z dnia 3 października 2008 r. o udostępnianiu informacji o środowisku i jego ochronie, udziale społeczeństwa w ochronie środowiska oraz ocenach oddziaływania na środowisko. Zgodnie z tym artykułem prognoza oddziaływania na środowisko zawiera:

1. informacje o zawartości, głównych celach projektowanego dokumentu oraz jego powiązaniach z innymi dokumentami,
2. informacje o metodach zastosowanych przy sporządzaniu prognozy,
3. propozycje dotyczące przewidywanych metod analizy skutków realizacji postanowień projektowanego dokumentu oraz częstotliwości jej przeprowadzania,
4. informacje o możliwym transgranicznym oddziaływaniu na środowisko,
5. streszczenie sporządzone w języku niespecjalistycznym.

Prognoza określa, analizuje i ocenia:

1. Istniejący stan środowiska oraz potencjalne zmiany tego stanu w przypadku braku realizacji projektowanego dokumentu.
2. Stan środowiska na obszarach objętych przewidywanym znaczącym oddziaływaniem.
3. Istniejące problemy ochrony środowiska istotne z punktu widzenia realizacji projektowanego dokumentu, w szczególności dotyczące obszarów podlegających ochronie na podstawie ustawy z dnia 16 kwietnia 2004 r. o ochronie przyrody.
4. Cele ochrony środowiska ustanowione na szczeblu międzynarodowym, wspólnotowym i krajowym, istotne z punktu widzenia projektowanego dokumentu oraz sposoby, w jakich te cele i inne problemy środowiska zostały uwzględnione podczas opracowywania dokumentu.
5. Przewidywane znaczące oddziaływanie, w tym oddziaływanie bezpośrednie, pośrednie, wtórne, skumulowane, krótkoterminowe, średnioterminowe, długoterminowe, stałe i chwilowe oraz pozytywne i negatywne, na cele i przedmiot ochrony obszaru Natura 2000 oraz integralność tego obszaru, a także na środowisko, w szczególności na: różnorodność biologiczną, ludzi, zwierzęta, rośliny, wodę, powietrze, powierzchnię ziemi, krajobraz, klimat, zasoby naturalne, zabytki, dobra materialne, z uwzględnieniem zależności między tymi elementami środowiska i między oddziaływaniami na te elementy.

Ponadto prognoza przedstawia:

1. Rozwiązania mające na celu zapobieganie, ograniczanie lub kompensację przyrodniczą negatywnych oddziaływań na środowisko, mogących być rezultatem realizacji projektowanego dokumentu, w szczególności na cele i przedmiot ochrony Natura 2000 oraz integralność tego obszaru.
2. Biorąc pod uwagę cele i geograficzny zasięg dokumentu, cele i przedmiot obszaru Natura 2000 oraz integralność tego obszaru – rozwiązania alternatywne do rozwiązań zawartych w projektowanym dokumencie wraz z uzasadnieniem ich wyboru oraz metod dokonania oceny prowadzącej do tego wyboru albo wyjaśnienie braku rozwiązań alternatywnych, w tym wskazania z niedostatków techniki lub we współczesnej wiedzy.

Zgodnie z art. 52 ust. 1 ustawy z dnia 3 października 2008 r. o udostępnianiu informacji o środowisku i jego ochronie, udziale społeczeństwa w ochronie środowiska oraz ocenach oddziaływania na środowisko, informacje zawarte w prognozie powinny być opracowane stosownie do stanu współczesnej wiedzy i metod oceny oraz dostosowane do zawartości i stopnia szczegółowości projektowanego dokumentu oraz etapu przyjęcia tego dokumentu w procesie opracowywania projektów dokumentów powiązanych z tym dokumentem.

4. Metody pracy i materiały źródłowe

W Prognozie przedstawiono wyniki analizy, a także oceny potencjalnych zagrożeń dla środowiska wynikających z zapisów projektu dokumentu „Strategia Rozwoju Gminy Śmigiel do roku 2032”. Zaproponowano rozwiązania minimalizujące negatywny wpływ ustaleń Strategii na środowisko. Określono także możliwości poprawy stanu oraz funkcjonowania systemów przyrodniczych.

4.1. Metoda opracowania

Powyższe materiały, w połączeniu z wizją terenową, pozwoliły na opracowanie charakterystyki stanu funkcjonowania środowiska, występujących zagrożeń i zasobów cennych pod względem wartości przyrodniczych w podziale na poszczególne komponenty.

Prognozę oddziaływania na środowisko sporządzono głównie przy zastosowaniu metody indukcyjno-opisowej, polegającej na charakterystyce istniejących zasobów środowiska oraz łączeniu w logiczną całość posiadanych informacji o dotychczasowych mechanizmach funkcjonowania środowiska i wskazaniu, jakie potencjalne skutki mogą wystąpić w środowisku w wyniku realizacji ustaleń planu.

Posłużono się również metodą porównawczą, wykorzystując wiedzę o funkcjonowaniu środowiska jako całości. Porównano zaproponowane rozwiązania planistyczne z istniejącymi uwarunkowaniami przyrodniczymi. Prognozę oddziaływania na środowisko przedstawiono w zakresie, jaki umożliwia obecny stan dostępnej informacji o środowisku oraz w tym kontekście - stopień ogólności (lub szczegółowości) ustaleń planu.

Powyższe materiały, w połączeniu ze szczegółową wizją terenową, pozwoliły opracować charakterystykę stanu funkcjonowania środowiska, a także określić szanse i zagrożenia wynikające z realizacji zaktualizowanej Strategii w odniesieniu do środowiska przyrodniczego oraz warunków życia mieszkańców i funkcjonowania lokalnych społeczności

Ocenę i identyfikację znaczących oddziaływań na środowisko poszczególnych zadań dokonano w tabeli, tzw. macierzy skutków środowiskowych, która jest syntetycznym zestawieniem możliwych (pozytywnych bądź negatywnych) oddziaływań ocenianych zadań na środowisko naturalne.

W toku prac nad sporządzeniem prognozy oddziaływania na środowisko posłużono się także ogólnie stosowanymi metodami analiz przestrzennych, w tym metodą nakładkową polegającą na nanoszeniu warstw zasięgów występowania danego zjawiska lub czynnika na podkłady kartograficzne, obrazując w ten sposób zasięg przestrzenny oraz bariery ekotopograficzne danych zjawisk.

Ponadto przy ocenie przewidywanych zmian w środowisku wywołanych realizacją postanowień Strategii oparto się o metodę analizy trendu – umożliwiającą ocenę stanu zasobów, ekosystemu, społeczności ludzkiej w danej perspektywie czasowej.

5. Charakterystyka poszczególnych elementów środowiska przyrodniczego i ich wzajemnych powiązań

5.1 Położenie i ukształtowanie terenu.

Gmina Śmigiel to gmina miejsko-wiejska położona w południowo – zachodniej części województwa wielkopolskiego oraz w północno - wschodniej części powiatu kościańskiego.

Gmina Śmigiel graniczy z 8 gminami. Od północy: z Gminą Kamieniec (powiat grodziski), od północnego wschodu z Gminą Kościan (powiat kościański), od wschodu z Gminą Krzywiń (powiat kościański), od południa z Gminami Lipno, Osieczna i Włoszakowice (powiat leszczyński), natomiast od zachodu z Gminą Przemęt (powiat wolsztyński), a od północnego zachodu z gminą Wielichowo (powiat grodziski).

Rys.1 Gmina Śmigiel



Rys. 2 Gmina Śmigiel – położenie w powiecie kościańskim oraz w woj. wielkopolskim i w kraju



Gmina Śmigiel zajmuje powierzchnię 189,9 km², co stanowi 26,3% powierzchni powiatu kościańskiego. Według danych z 2020 r. gminę zamieszkiwało 17 489 osób, w tym 50,5% kobiet. Liczba mieszkańców gminy stanowi 22,18% mieszkańców powiatu kościańskiego. Najwięcej ludności mieszka na obszarze wiejskim Gminy Śmigiel tj. 11 868 mieszkańców, co stanowi 67,86% ludności gminy.

Rzeźba terenu Gminy Śmigiel, która wchodzi w skład obszaru powiatu kościańskiego według regionalizacji fizycznogeograficznej J. Kondrackiego stanowi fragment głównie Pojezierzy Południowo bałtyckich. Obejmuje taki mezoregion jak Równina Kościańska (315.83), należąca do makroregionu Pojezierze Leszczyńskie, wchodzącej w skład Pojezierza Wielkopolskiego. Równina Kościańska to „bez jeziora” wysoczyzna morenowa po wewnętrznej stronie marginalnych form i osadów fazy leszczyńskiej, od północy ograniczają ją Pradolina Warciańsko – Odrzańska, a od zachodu - dolina Samicy.

Teren ten ukształtował się pod wpływem procesów glacialnych. Rzeźba terenu jest urozmaicona, z charakterystycznymi dla krajobrazu młodo glacialnymi ciągami pagórków morenowych oraz powierzchniami wysoczyzn morenowych. Spora część gminy charakteryzuje się jednak rzeźbą płasko równinną, szczególnie w kierunku południowo – zachodnim, gdzie przebiega pas terenów o rzeźbie nisko falistej i częściowo nisko pagórkowatej.

Przez środek gminy przepływa rzeka Samica Leszczyńska, do której wpadają drobne ciek wodne spływające z wysoczyzny. W północno – zachodniej części gminy przepływa Południowy Kanał Obry, w północno – wschodniej części Kanał Przysieka Stara i Kanał Wonieść. Kanały te stanowią równocześnie granice Gminy Śmigiel. Rzeka Samica przyjmuje małe bezimienne ciek i rowy melioracyjne, a jej dopływy dotychczas nie były kontrolowane.

Na terenie Gminy Śmigiel występuje również kilkadziesiąt większych i mniejszych zbiorników wodnych zarówno pełniących funkcję retencyjnych, rybnych, przeciwpożarowych oraz przeciwpowodziowych. Część gminy leży na obszarze wysokiej ochrony wód podziemnych (OWO/ GZWP 305 oraz 105) i znajduje się na terenie regionu wodnego Środkowej Odry, administrowanym przez Regionalny Zarząd Gospodarki Wodnej Wód Polskich we Wrocławiu.

Gmina Śmigiel jest gminą o charakterze rolniczym. Grunty orne zajmują 83% powierzchni gminy, aż 40% stanowią grunty klasy II i III, rozwinięte na glinach zwałowych lub iłach, w północnej i wschodniej części gminy.

W centralnej części w rejonie Śmigla, gdzie przeważają gleby utworzone na piaskach i żwirach, są gleby mniej urodzajne należące do IV, V i VI klasy. Dna dolin zajmują użytki zielone. Gmina jest terenem intensywnej produkcji żywności w zakresie zbóż, roślin okopowych, bydła i trzody chlewnej.

Lasy na terenie Gminy Śmigiel stanowią niecałe 14% jej powierzchni. Największy kompleks leśny znajduje się w południowo – zachodniej części gminy, pomiędzy Bronikowem, a Starym Bojanowem. Szatę roślinną kształtuje człowiek, a stanowi ją głównie roślinność pól uprawnych (zboża, kukurydza, rośliny okopowe, uprawy ogrodnicze itd.) oraz zieleń spontaniczna – stanowiska roślinności krzewiastej, drzewiastej wyrosłe w sposób samoistny.

5.2 Geologia

Pod względem budowy geologicznej Gmina Śmigiel leży w centralnej części Monokliny Przedśudeckiej. Tę część monokliny budują utwory triasu i jury, zalegające na osadach karbonu. Trzeciorzęd na tym terenie reprezentowany jest przez osady miocenu w postaci mułków, iłów i pokładów węgla brunatnego oraz plioceńskich iłów poznańskich, piasków i żwirów.

W czwartorzędzie teren ten był trzykrotnie zlodowacony. Ostatnie północnopolskie zlodowacenie zaznaczyło swoją obecność stadiąłem leszczyńskim. Na tym obszarze wydzielić można dwa typy litologiczne gruntów: grunty sypkie (piaszczyste) i grunty spoiste (lodowcowe). Przeważają grunty sypkie, które występują w północnej i centralnej części gminy.

Grunty te tworzą przede wszystkim piaski, żwiry i głązy. Są to utwory lodowcowe, budujące wysoczyznę morenową falistą. Drugą grupę stanowią grunty spoiste, występujące w południowej części gminy. W ich skład wchodzi głównie gliny zwałowe zlodowacenia bałtyckiego. Oba ww. typy posiadają na ogół dobre warunki posadowienia budynków.

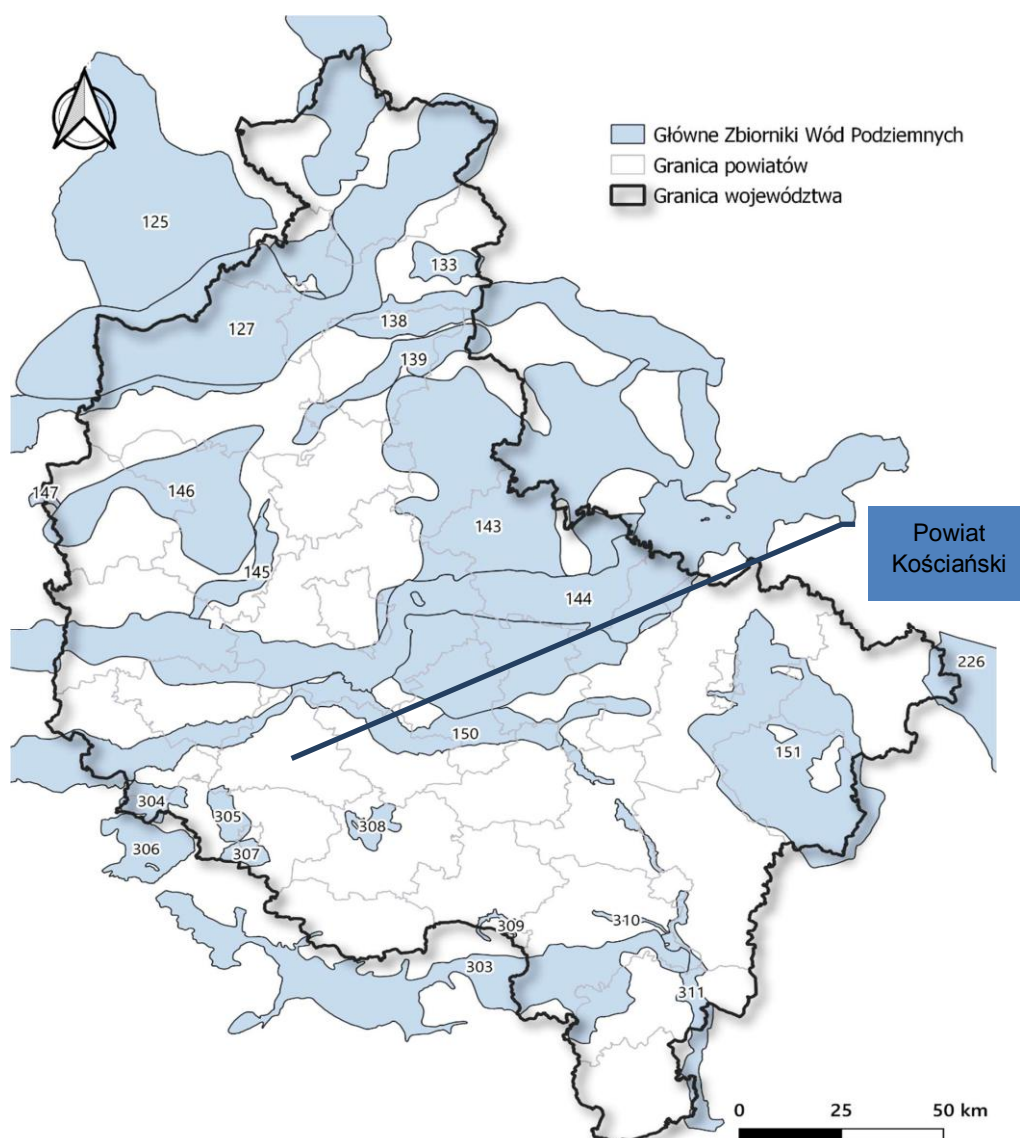
5.3 Hydrogeologia

Pod względem hydrogeologicznym obszar Gminy Śmigiel zlokalizowany jest w rejonie wielkopolskim.

Jednostką najniższego rzędu jest subregion wysoczyzny zielonogórsko – leszczyńskiej. Główne piętro użytkowe występuje tu w utworach czwartorzędu. Poziomy trzeciorzędowe występują na znacznej głębokości i wykorzystywane są sporadycznie (Śmigiel, Żydowo, Jezierzycy).

Cześć gminy leży na obszarze wysokiej ochrony wód podziemnych (OWO/GZWP 305 Leszno) i znajduje się na terenie regionu wodnego Środkowej Odry, administrowanym przez Regionalny Zarząd Gospodarki Wodnej Wód Polskich we Wrocławiu.

Rys.3 Główne Zbiorniki Wód Podziemnych w województwie wielkopolskim



Nr GZWP	Nazwa Zbiornika	Powierzchnia [km. ²]	Stan/rok udokumentowania	Stratygrafia	Typ zbiornika
305	Międzymorenowy Leszno	96,00	2013	Czwartorzęd	Porowaty

Źródło: opracowanie własne na podstawie danych PIG-PIB

Dużym zagrożeniem dla środowiska gruntowo-wodnego na obszarze gminy mogą być zanieczyszczenia pochodzenia antropogenicznego, związane z nieuregulowaną bądź nieprawidłowo prowadzoną gospodarką wodno-ściekową. W tym celu należy dążyć do m.in. stałego unowocześniania systemu wodociągowego i urządzeń gwarantujących wymagana przepisami jakość wody, przeznaczoną na zaopatrzenie ludności; budowę, rozbudowę i modernizację systemów kanalizacji zbiorczej oraz oczyszczalni ścieków, poprawy efektywności usuwania substancji szkodliwych ze ścieków odprowadzanych do wód powierzchniowych, a także zapobieganie eutrofizacji wód pod wpływem zanieczyszczeń, w tym pochodzących ze źródeł rozproszonych.

5.4. Hydrologia

Przez środek gminy przepływa rzeka Samica Leszczyńska, do której wpadają drobne cieki wodne spływające z wysoczyzny. W północno – zachodniej części gminy przepływa Południowy Kanał Obry, w północno – wschodniej części Kanał Przysieka Stara i Kanał Wonieść.

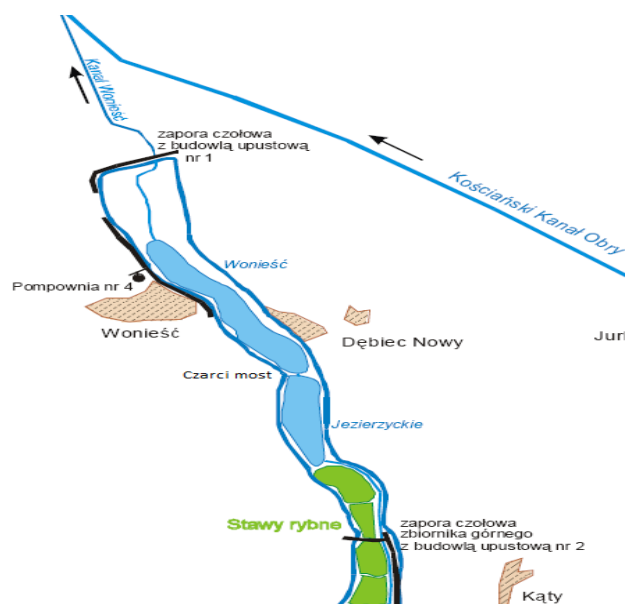
Kanały te stanowią równocześnie granice Gminy Śmigiel. Rzeka Samica przyjmuje małe bezimienne cieki i rowy melioracyjne, a jej dopływy dotychczas nie były kontrolowane.

Na terenie Gminy Śmigiel występuje również kilkadziesiąt większych i mniejszych zbiorników wodnych zarówno pełniących funkcję retencyjnych, rybnych, przeciwpożarowych oraz przeciwpowodziowych.

Obszar Gminy Śmigiel położony jest w obrębie następujących cieków:

- ❖ Kanał Południowy – 3,3 km,
- ❖ Kanał Szczodrowo – Brońsko – 2,6 km,
- ❖ Kanał Przysiecki – 0,7 km,
- ❖ Rzeka Samica Leszczyńska – 19,9 km,
- ❖ Rzeka Samica Stara – 7,1 km,
- ❖ Rów Wonieść – Olszewo – 12,9 km,
- ❖ Rów W – 1,2 km,
- ❖ Rów W1 – 0,2 km,
- ❖ Rów W2 – 0,5 km

Granicę wschodnią gminy stanowi zbiornik wodny Wonieść utworzony z Jeziora Wonieść i Jezierzyckiego. Zajmuje powierzchnię 389,5 ha. Jest to zbiornik wodny przeciwpowodziowy, zbudowany w 1982 r. (po uprzednim podniesieniu brzegów). Jego podstawowym zadaniem jest przejmowanie fali powodziowej z Kanału Kościańskiego w okresach wysokich przepływów, a okresie letnim woda ze zbiornika służy do nawadniania około 2000 ha łąk



Rys.4 Zbiornik Wonieść z urządzeniami hydrotechnicznymi

Jakość wód powierzchniowych

Badania i oceny stanu wód powierzchniowych dokonuje się w ramach państwowego monitoringu środowiska, który na terenie województwa wielkopolskiego prowadzony jest przez Wojewódzki Inspektorat Ochrony Środowiska w Poznaniu.

Tab.1 Wyniki badań stanu i jakości JCWP (WIOŚ 2018)

Nazwa JCWP	Kanał Wonieść	Samica
Klasa elementów biologicznych	3	4
Klasa elementów fizykochemicznych	>2	>2
Klasyfikacja stanu chemicznego	poniżej dobrego	poniżej dobrego
Stan/potencjał ekologiczny	umiarkowany	słaby
Ocena stanu wód	zła	zła

Zagrożenia powodziowe

Teren Gminy Śmigiel znajduje się w obszarze działania PGW RZGW we Wrocławiu i PGW WP RZGW w Poznaniu. Obszar szczególnego zagrożenia powodzią obejmują teren od północnej strony jeziora Wonieść oraz od Kanału Mosińskiego niewielki fragment w okolicach wsi Stara Przysieka Druga (RZGW w Poznaniu).

Należy mieć na uwadze, że w granicach obszarów szczególnego zagrożenia powodzią obowiązują zakazy wynikające z art. 77 ustawy z dnia 20 lipca 2017 r. Prawo Wodne (tekst jednolity Dz. U. z 2021 r., poz. 2233 z późn. zm.) obejmujące: gromadzenie ścieków, nawozów naturalnych, środków chemicznych, a także innych substancji lub materiałów, które mogą zanieczyścić wody, oraz prowadzenia przetwarzania odpadów, w szczególności ich składowania oraz lokalizowania nowych cmentarzy.

5.5 Gleby

Gmina Śmigiel jest gminą o charakterze rolniczym. Grunty orne zajmują 83% powierzchni gminy, aż 40% stanowią grunty klasy II i III, rozwinięte na glinach zwałowych lub iłach, w północnej i wschodniej części gminy.

W centralnej części, w rejonie Śmigła, gdzie przeważają gleby utworzone na piaskach i żwirach, są gleby mniej urodzajne należące do IV, V i VI klasy. Dna dolin zajmują użytki zielone. Gmina jest terenem intensywnej produkcji żywności w zakresie zbóż, roślin okopowych, bydła i trzody chlewnej. W rejonie miasta Śmigła rozwinięta jest produkcja warzywno – ogrodnicza w gospodarstwach szklarniowych. Typy i klasy gleb są odzwierciedleniem warunków geomorfologicznych i litograficznych.

5.6 Klimat

Biorąc pod uwagę regionalizację klimatyczną Polski wg. Okołowicza Gmina Śmigiel położona jest w obrębie regionu śląsko – wielkopolskiego, reprezentującego obszar o przewadze wpływów oceanicznych. Klimat gminy charakteryzują warunki o wartościach zbliżonych do całego regionu.

Charakterystyczne cechy klimatu dla tego terenu kształtują się następująco: wczesne i ciepłe wiosny i lata, łagodna zima z nietrwałą szatą śnieżną, średnia roczna temperatura 8^oC, średnia temperatura lipca 17,7^oC, średnia temperatura stycznia - 3,3^oC, okres wegetacyjny ok. 220 dni, średnia roczna suma opadów ok. 600 mm.

Średnio w ciągu roku dominują wiatry z kierunków: zachodniego i południowo – zachodniego. Z tych też kierunków notuje się największe prędkości wiatrów. Ogólnie Gmina Śmigiel charakteryzuje się korzystnym układem warunków termicznych, wilgotnościowych, dobrym nasłonecznieniem i przewietrzeniem.

5.7 Powietrze atmosferyczne

Gmina Śmigiel znajduje się na terenie strefy wielkopolskiej wchodzącej w skład Państwowego Monitoringu Środowiska.

Benzen

Strefa wielkopolska została oceniona jako spełniająca wymogi klasy A z uwagi na nie przekraczanie wartości kryterialnej stężenia odnoszącego się do rocznego uśredniania wyników pomiarów.

Dwutlenek azotu

W strefie wielkopolskiej brak przekroczeń wartości poziomu dopuszczalnego obowiązujących zarówno dla stężeń 1 godz. jak i dla średnich rocznych. Poziom dopuszczalny dwutlenku azotu jest zachowany na obszarze całego województwa.

Strefa wielkopolska została oceniona jako spełniająca wymogi klasy A.

Dwutlenek siarki

W strefie wielkopolskiej wystąpiło stężenie substancji na poziomie klasy A z uwagi na nie występowanie, ponad dozwoloną ilość, przekroczeń wartości kryterialnych określonych dla stężeń 1 godz. jak również nie przekraczanie norm obowiązujących dla stężeń 24 godz.

Tlenek węgla

Strefa wielkopolska została oceniona jako spełniająca wymogi klasy A z uwagi na nie przekraczanie wartości kryterialnej stężeń wyrażanej jako maksymalna średnia ośmiogodzinna, spośród średnich kroczących, obliczanych co godzinę z ośmiu średnich jednogodzinnych w ciągu doby.

Ołów w pyłe zawieszonym PM10

W ocenie rocznej nie stwierdzono przekroczenia poziomu dopuszczalnego substancji – otrzymane stężenia średnie roczne wynosiły 0,01 $\mu\text{g}/\text{m}^3$. Strefa wielkopolska została oceniona jako spełniająca wymogi klasy A.

Pył zawieszony PM10

Strefie wielkopolskiej przypisano klasę C w związku z występowaniem przekroczeń poziomu dopuszczalnego dla stężeń 24-godzinnych pyłu PM10 - po uwzględnieniu dozwolonych częstości przekroczeń. Równocześnie w strefie dotrzymany został poziom dopuszczalny dla stężenia średniorocznego tego zanieczyszczenia, dając wynik klasyfikacji A

Pył zawieszony PM2,5

Klasyfikację wykonano pod kątem dotrzymania poziomu dopuszczalnego II fazy (20 $\mu\text{g}/\text{m}^3$), która od 2020 roku jest obowiązującym poziomem normatywnym (zmienione w 2019 r. rozporządzenie Ministra Środowiska z dnia 24 sierpnia 2012 roku w sprawie poziomów niektórych substancji w powietrzu (Dz. U. z 2021 r. poz. 845) i jednocześnie główną obowiązującą klasyfikacją. Jednocześnie w wyniku oceny pod względem dotrzymania poziomu dopuszczalnego pyłu PM2,5 dla fazy II (20 $\mu\text{g}/\text{m}^3$), strefa wielkopolska uzyskała klasę C1.

Arsen w pyłe zawieszonym PM10

Na obszarze stref klasyfikowanych w ocenie rocznej nie stwierdzono przekroczenia poziomu docelowego substancji – otrzymane stężenia średnie roczne wahały się od 1,4 do 1,7 ng/m^3 . W związku z powyższym strefę wielkopolską zaliczono do klasy A

Ozon

Podstawę klasyfikacji stref stanowi parametr stężenie 8-godzinne, który odnosi się do poziomu docelowego (dopuszcza się 25 dni przekroczeń poziomu docelowego) oraz poziomu celu długoterminowego. Jak wynika z obliczeń, wykonanych w ocenie rocznej, w żadnej wyznaczonej strefie nie stwierdzono przekroczeń poziomu docelowego. W związku z powyższym strefę wielkopolską zaliczono do klasy A

Na podstawie oceny poziomu poszczególnych substancji dokonano klasyfikacji stref, w których są dotrzymane lub przekroczone przewidziane prawem poziomy dopuszczalne, docelowe lub poziomy celów długoterminowych. Każdej strefie, dla każdego zanieczyszczenia przypisano właściwy symbol klasy.

Interpretując wyniki klasyfikacji, należy pamiętać, że wynik taki nie powinien być utożsamiany ze stanem jakości powietrza na obszarze całej strefy. Klasa C może oznaczać np. lokalny problem związany z daną substancją.

Dla dwutlenku siarki, dwutlenku azotu, ołowiu, benzenu, tlenku węgla oraz ozonu, kadmu, arsenu, niklu, strefę wielkopolską o zaliczono do klasy A, ponieważ nie stwierdzono przekroczenia poziomów normatywnych.

Dla pyłu zawieszonego PM10 strefa wielkopolska uzyskała klasę C. W ocenianej strefie nie stwierdzono przekroczenia poziomu dopuszczalnego dla roku, więc na ostateczną klasyfikację wpływ miały przekroczenia poziomu dopuszczalnego dla doby.

Dokonując oceny stref dla pyłu zawieszonego PM2,5 dla poziomu dopuszczalnego II fazy – wartości obowiązującej od roku 2020 – strefa wielkopolska uzyskała klasę C1. W roku 2021 w strefie wielkopolskiej stwierdzono przekroczenia poziomu docelowego dla benzenu – strefę zaliczono do klasy C.

Dokonując klasyfikacji dodatkowej:

- ❖ w przypadku ozonu odnosząc otrzymane wyniki do poziomu celu długoterminowego strefy zaliczono do klasy D2;
- ❖ w przypadku pyłu zawieszonego PM2,5 dla poziomu dopuszczalnego I fazy – strefy uzyskała klasę A.

5.8 Formy ochrony przyrody. Szata roślinna i świat zwierzęcy. Bioróżnorodność

Na terenie gminy występują elementy środowiska przyrodniczego, które z uwagi na wysokie wartości objęte zostały różnymi formami ochrony wprowadzonymi na podstawie przepisów ogólnych z zakresu ochrony środowiska oraz miejscowych aktów prawnych.

Pomniki przyrody

Na terenie gminy znajduje się 20 pomników przyrody, których szczegółowy opis przedstawiony został w tabeli 2:

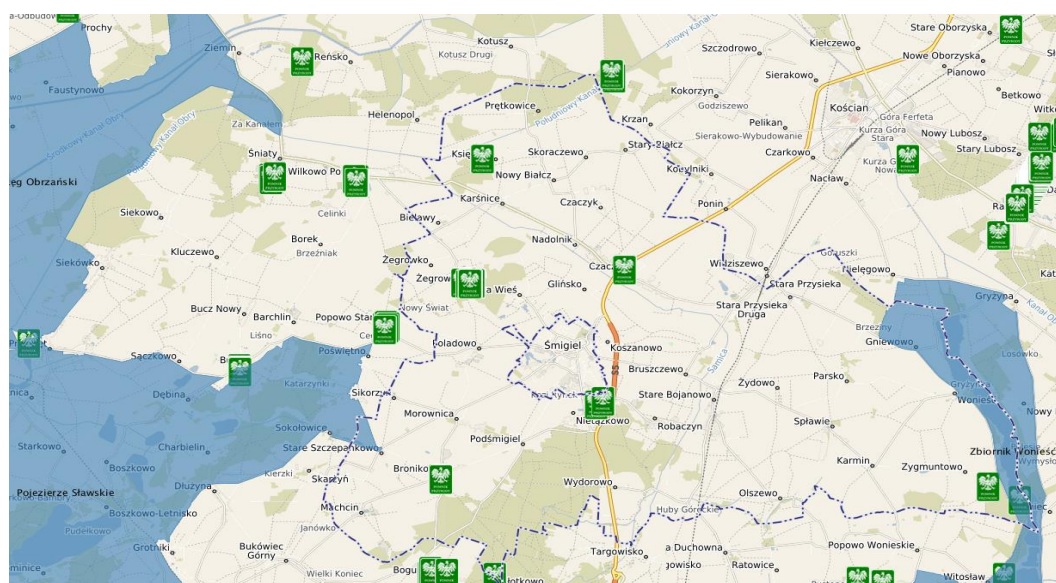
Tab.2 Zestawienie pomników przyrody na terenie Gminy Śmigiel

Lp.	Pomniki przyrody	Obwód pnia (cm)	Lokalizacja
1	Głaz narzutowy	-	Jezierzyce
2	Lipa drobnolistna (<i>Tilia cordata</i>)	480	Nietążkowo
3	Dąb szypułkowy (<i>Quercus robour</i>)	430	Nietążkowo
4	Dąb szypułkowy (<i>Quercus robour</i>)	692	Żegrowo
5	Dąb szypułkowy (<i>Quercus robour</i>)	510	Żegrowo
6	Dąb szypułkowy (<i>Quercus robour</i>)	430, 380 (dwa pnie)	Żegrowo
7	Dąb szypułkowy (<i>Quercus robour</i>)	810	Żegrowo
8	Dąb szypułkowy (<i>Quercus robour</i>)	482	Żegrowo
9	Dąb szypułkowy (<i>Quercus robour</i>)	510	Żegrowo
10	Dąb szypułkowy (<i>Quercus robour</i>)	550	Żegrowo
11	Dąb szypułkowy (<i>Quercus robour</i>)	510	Żegrowo

12	Dąb szypułkowy (<i>Quercus robour</i>)	400	Żegrowo
13	Dąb szypułkowy (<i>Quercus robour</i>)	434	Żegrowo
14	Dąb szypułkowy (<i>Quercus robour</i>)	555	Żegrowo
15	Dąb szypułkowy (<i>Quercus robour</i>)	445	Żegrowo
16	Dąb szypułkowy (<i>Quercus robour</i>)	541	Księginki
17	Dąb szypułkowy (<i>Quercus robour</i>)	480	Jezierzyce
18	Platan klonolistny (<i>Platanus acerifolia</i>) „PLATAN ZBIGNIEW”	450	Bronikowo
19	Platan klonolistny (<i>Platanus acerifolia</i>) „PLATAN JADWIGA”	450	Bronikowo
20	Buk pospolity (<i>Fagus sylvatica</i>) „BUK BOGUSZYŃSKI”	482	Bronikowo

Źródło: Raport Gminy Śmigiel 2020 r.

Rys. 4 Mapa – pomniki przyrody w Gminie Śmigiel



Rada Miejska Śmigła podjęła uchwałę nr XXVIII/266/2021 z dnia 28 stycznia 2021 r. w sprawie zniesienia formy ochrony przyrody drzewa uznanego za pomnik przyrody z gatunku Platan klonolistny (*Platanus × hispanica*) o obwodzie pnia 420 cm mierzonego na wysokości 130 cm), rosnącego na działce o nr geod. 481/6, obręb Czaczek.

Parki krajobrazowe:

Przemęcki Park Krajobrazowy: Położony granicy województwa wielkopolskiego i lubuskiego, na obszarze gmin: Przemęt, Włoszakowice, Wijewo i Wschowa (niewielkie fragmenty Parku leżą także w gminach Śmigiel (46 ha.) i Świąciechowa.

Park powstał w wyniku Rozporządzenia Nr 3/96 Wojewody Leszczyńskiego z dnia 10 kwietnia 1996 r. zmieniające rozporządzenie Wojewody Leszczyńskiego z dnia 25 listopada 1991 r. Nr 115a w sprawie powołania Przemęckiego Parku Krajobrazowego (Dz. Urz. Woj. Leszczyńskiego Nr 12, poz. 108). Park obejmuje obszar 21 450 ha, w tym powierzchni leśnej 8330 ha., powierzchni wód 1480 ha. oraz użytków rolnych 11640 ha. W obrębie Parku znajduje się jeden z najciekawszych fragmentów rzeźby polodowcowej w Wielkopolsce.

Został ukształtowany w czasie ostatniego zlodowacenia ok. 22 tys. lat temu. Występują tu prawie wszystkie polodowcowe formy terenowe – od moren czołowych przez wydmy po piękne jeziora.



Rys. 5 Mapa Przemęckiego Parku Krajobrazowego

Obszary chronionego krajobrazu

Obszar chronionego krajobrazu to wieloobszarowa forma ochrony, wprowadzana w miejscach o wysokich walorach krajobrazowych i zachowanych różnych ekosystemach, wartościowych ze względu na możliwość zaspokajania potrzeb związanych z sezonową turystyką i wypoczynkiem.

- ❖ Obszar Chronionego Krajobrazu „Kompleks leśny Śmigiel – Święciechowa”,
- ❖ Obszar Chronionego Krajobrazu „Krzywińsko – Osiecki” wraz z zadrzewieniem gen. D. Chłapowskiego i kompleksem leśnym „Osieczna – Góra”.

Obszar Chronionego Krajobrazu „Kompleks leśny Śmigiel – Święciechowa” – obejmuje dolinę Samicy wraz z otaczającymi ją drzewostanami leśnymi. Obszarem swym obejmuje Gminę Śmigiel w granicach powiatu. Jest to jeden z najcenniejszych obszarów pod względem przyrodniczym i krajobrazowym powiatu kościańskiego. Obejmuje tereny chronione ze względu na wyróżniający się krajobraz o zróżnicowanych ekosystemach, wartościowe ze względu na możliwość zaspokajania potrzeb związanych z turystyką i wypoczynkiem, a także pełnioną funkcją korytarzy ekologicznych.

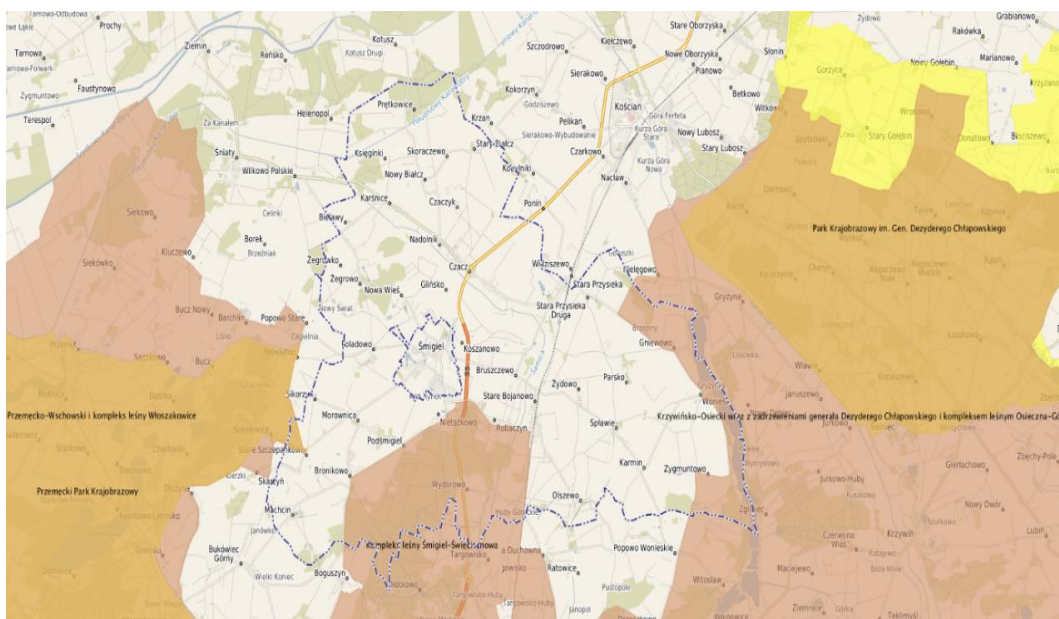
Obszar Chronionego Krajobrazu „Krzywińsko – Osiecki” wraz z zadrzewieniem gen. D. Chłapowskiego i kompleksem leśnym „Osieczna – Góra”- wyznaczony rozporządzeniem Wojewody Leszczyńskiego w 1992 r. Obszarem swym obejmuje Gminę Krzywiń, Śmigiel oraz Kościan w granicach powiatu.

Obejmuje swym zasięgiem tereny wyróżniające się urozmaiconą rzeźbą, dużą ilością powierzchni wodnych oraz mozaiką występujących ekosystemów. Różnorodność biotypów stwarza dogodne warunki bytowania wielu gatunkom flory i fauny, w tym rzadkim, chronionym ptakom wodno – błotnym, drapieżnym i śpiewającym. Obszar

wyznaczone w celu zachowania i ochrony obszarów o cechach środowiska zbliżonego do naturalnego oraz zapewnienia społeczeństwu niezbędnych warunków do wypoczynku i korzystania z walorów krajobrazowych dla turystyki.

Obszar Natura 2000 obejmuje także Gminę Śmigiel

Europejska Sieć Ekologiczna Natura 2000 jest systemem ochrony zagrożonych składników różnorodności biologicznej kontynentu europejskiego, wdrożonym od 1992 r. w sposób spójny pod względem metodycznym i organizacyjnym na terytorium wszystkich państw członkowskich Unii Europejskiej.



Rys. 6 Obszary Natura 2000

- ❖ Zbiornik Wonieść (kod obszaru PLB 300005),
- ❖ Pojezierze Sławskie (kod obszaru PLB 300011)

Obszar specjalnej ochrony ptaków - Zbiornik Wonieść (kod obszaru PLB 300005).

Obszar w granicach powiatu kościańskiego położony na terenie trzech gmin: Kościan, Krzywiń i Śmigiel. Obszar został ustanowiony na mocy rozporządzenia Ministra Środowiska. Całkowita powierzchnia obszaru wynosi 2 802,1 ha.

Ostoję stanowi zbiornik retencyjny o łącznej powierzchni (przy maksymalnym spiętrzeniu) 777 ha, który obejmuje swym zasięgiem pięć byłych jezior: Drzeczowskie, Witosławskie, Wojnowickie, Jezierzyskie, Wonieskie oraz położone między nimi bagienne łąki. Zbiornik otoczony jest lasami, łąkami i polami uprawnymi. Jego zasadniczą funkcją jest retencja wody dla potrzeb rolnictwa i ochrona przeciwpowodziowa. Na obszarze tym występuje niezwykle cenny gatunek – żółw błotny – chroniony zarówno w Polsce, jak i w Europie, którego występowanie stwierdzono w Drzeczowie. Obszar zbiornika jest ostoją ptaków chronionych dyrektywą ptasią.

Dyrektywa ta obejmuje 26 gatunków, które spotykamy w ostoi, wśród których znajduje się podgorzałka, która ma tu jedno z nielicznych lęgowych stanowisk w kraju. Stosunkowo duże koncentracje osiąga tu zausznik, bączek, bąk, kropiatka, zielonka i wąsatka. Dyrektywa wymienia również dwa gatunki roślin występujących na tym terenie: grzybień biały i grązeł żółty, będący również pod ochroną prawną w Polsce.

5.9. Uwarunkowania wynikające ze stanu i funkcjonowania środowiska

Jakość wód powierzchniowych i podziemnych

Główną rzeką przepływającą przez teren Gminy Śmigiel jest rzeka Samica Leszczyńska. Badania prowadzone przez WIOŚ w Poznaniu w punkcie pomiarowym na tej rzece wykazały niezadowalający stopień czystości wód rzeki. o jakości wody decydowały przede wszystkim parametry biologiczne i chemiczne.

Monitoring wód podziemnych prowadzony przez WIOŚ w Poznaniu wykazał, że w najbliższym punkcie wody podziemne posiadają w utworach czwartorzędowych w warstwie czwartorzędowej klasę czystości IV w o jakości wody decydowany takie wskaźniki jak: pH i Ni.

Jakość powietrza

Strefa wielkopolska uzyskała klasę C z powodu przekroczeń ponad dopuszczalną częstość stężeń 24-godzinnych pyłu PM10, przekroczenia poziomu docelowego benzenu oraz przekroczenia poziomu docelowego ozonu. Ze względu na niedotrzymanie poziomu celu długoterminowego ozonu, strefa ta otrzymała klasę D2.

Podstawowym problemem jest niska emisja, zanieczyszczenie PM10 i PM2,5, której przyczynami jest emisja z zakładów przemysłowych, emisja z indywidualnych źródeł ogrzewania pomieszczeń oraz niekorzystne warunki klimatyczne. Warto nadmienić, że szereg budynków komunalnych/socjalnych wyposażonych jest w indywidualne źródła ciepła, zaś niewystarczająca ilość budynków podłączonych jest do miejskiej sieci ciepłowniczej. Szereg budynków użyteczności publicznej, jak również w ramach budownictwa jednorodzinnego wymaga termomodernizacji, a także wymiany źródła ciepła oraz stolarki okiennej. Jednocześnie natężenie ruchu na terenie Gminy Śmigiel stanowi podstawowe źródło zanieczyszczeń z sektora transportowego.

Emisja hałasu

Źródłem hałasu na terenie Gminy Śmigiel jest przede wszystkim komunikacja samochodowa. Drogami o największej uciążliwości są: droga krajowa nr S-5 – 12,415 km. relacji Poznań -Wrocław, droga wojewódzka: Nr 312 (relacji Czacz-Wielichowa – Rakoniewice – 5,992 km, drogi powiatowe (łącznie 98,085 km) i gminne (łącznie 116,745 km).

Najbardziej uciążliwa jest droga krajowa, która ma znaczenie dla ruchu tranzytowego, z dużym udziałem pojazdów ciężkich oraz droga wojewódzka o dużym natężeniu ruchu. Ocena stanu środowiska w wyniku emisji hałasu dokonywana jest przy pomocy równoważnego poziomu dźwięku wyrażonego w dB na podstawie Rozporządzenia Ministra Środowiska z dnia 14 czerwca 2007r. w sprawie dopuszczalnych poziomów hałasu w środowisku.

Hałas związany z komunikacją i transportem kolejowym (linia kolejowa nr 271 relacji Wrocław - Poznań ze stacją w Starym Bojanowie) jest mniej uciążliwy dla mieszkańców, ponieważ dotyczy tylko terenów w pobliżu trakcji kolejowej (zasięg uciążliwości hałasu wynosi do ok. 300 m) i jest związany z częstotliwością ruchu pociągów i ich rodzajów (pasażerskie czy towarowe).

Hałas przemysłowy ma charakter lokalny. Hałas emitowany przez przemysł, może być jednak uciążliwy dla mieszkańców, zwłaszcza w najbliższym sąsiedztwie.

Gospodarka wodno – ściekowa

Ważną rolę w czystości wód odgrywa sprawny system kanalizacji sanitarnej oraz oczyszczanie ścieków. w Śmiglu na potrzeby miasta i gminy działa oczyszczalnia ścieków.

Obsługą sieci wodociągowo – kanalizacyjnej na terenie Gminy Śmigiel zajmuje się Zakład Komunalny w Śmiglu Sp. z o.o.

Łączna długość sieci wodociągowej obsługiwanej przez spółkę (bez przyłączy) to 191,8 km. Sieć kanalizacyjną spółki tworzy układ o długości (bez przyłączy) 132,6 km. Oczyszczalnia ścieków, poza Gminą Śmigiel obsługuje miejscowość Widziszewo (Gmina Kościan).

Na terenie Gminy Śmigiel znajduje się sześć stacji uzdatniania wody, które położone są w miejscowościach: Brońsko, Bronikowo, Śmigiel, Robaczyn, Sławie i Przysieka Polska.

Według Statystycznego Vademecum Samorządowca Urzędu Statystycznego w Poznaniu za 2019 rok na terenie Gminy Śmigiel w 2019 roku 38,4% mieszkańców korzystało z gazu sieciowego, natomiast z kanalizacji 72,9%, a z wodociągu 92,7%.

Z tego samego źródła wynika, że na terenie Gminy Śmigiel w 2019 roku funkcjonowała 1 oczyszczalnia ścieków, z której korzystało 13 391 mieszkańców. Wśród innych instalacji i urządzeń gromadzenia i wywozu nieczystości w Gminie Śmigiel było 1 407 zbiorników bezodpływowych i 77 przydomowych oczyszczalni ścieków.

Gospodarka odpadami

W 2012 roku powstał związek międzygminny pod nazwą Komunalny Związek Gmin Regionu Leszczyńskiego z siedzibą w Lesznie. Związek działa na podstawie przepisów ustawy z dnia 8 marca 1990r. o samorządzie gminnym w zakresie dotyczącym związków międzygminnych i zadań własnych gmin w zakresie gospodarki odpadami komunalnymi.

Gmina Śmigiel jest udziałowcem Miejskiego Zakładu Oczyszczania Sp. z o.o. w Lesznie, który jako właściciel zarządza instalacją komunalną (Zakład Zagospodarowania Odpadów w Trzebani). Władze Gminy Śmigiel podjęły decyzję wraz z pozostałymi udziałowcami o utworzeniu Komunalnego Związku Gmin Regionu Leszczyńskiego. W skład związku międzygminnego oprócz Gminy Śmigiel wchodzi jeszcze 17 gmin oraz miasto Leszno.

W Gminie Śmigiel funkcjonuje Punkt Selektywnego Zbierania Odpadów Komunalnych (PSZOK) w Koszanowie wraz z kompostownią odpadów zielonych.

W 2019 roku na terenie Gminy Śmigiel zebrano 6367,116 Mg odpadów komunalnych..

5.10 Ocena odporności na degradację i zdolności regeneracyjne środowiska

Odporność środowiska na degradację wiąże się z nasileniem i czasem antropopresji, a także ze stanem i jakością komponentów środowiska występujących na analizowanym obszarze.

Dotyczy to przede wszystkim jakości gleb, wód gruntowych i podziemnych, powietrza, warunków klimatycznych, a także ilości opadów atmosferycznych oraz prędkości i kierunków wiatrów.

Najwrażliwszymi elementami ekosystemu są te, dla których stan zanieczyszczenia lub pojemność środowiskowa zostały przekraczając wartości dopuszczalne lub są bliskie wyczerpania. w kontekście analizy aktualnego stanu środowiska naturalnego oraz zanieczyszczenia poszczególnych komponentów należy zwrócić szczególną uwagę na takie aspekty jak:

- ❖ zanieczyszczenie powietrza atmosferycznego, w tym głównie przez źródła komunalne, tzw. niska emisja pyłu, związków azotu i siarki,
- ❖ zanieczyszczenie wód powierzchniowych poprzez zrzuty ścieków socjalno-bytowych, komunalnych oraz wód opadowych z obszarów utwardzonych (głównie dróg),
- ❖ zanieczyszczenie wód podziemnych, w tym głównie czwartorzędowego użytkowego poziomu wodonośnego; zbiornik zasilany jest poprzez infiltrację i jednocześnie nie posiada wystarczającej osłony geologicznej, stąd jego podatność na zanieczyszczenia,
- ❖ obciążenie ekosystemów przyrodniczych powodowane przez presję antropogeniczną: zabudowę mieszkaniową, zabudowę miejską, turystykę i rekreację.

Te obszary wymagają pilnych działań w celu zmniejszenia presji oraz doprowadzenia do właściwego stanu funkcjonalnego. Ze względu na to, że większa część planowanych działań i inwestycji opisanych w Strategii dotyczy obszarów o cechach antropogenicznych – obiekty użyteczności publicznej, mieszkaniowe, turystyczno-rekreacyjne itp. lub ich bezpośredniego otoczenia, należy ocenić odporność poszczególnych elementów środowiska występujących w zasięgu oddziaływania tych działań jako wysoką.

6. Istniejące problemy ochrony środowiska istotne z punktu widzenia projektu Strategii

Zagrożenia wód powierzchniowych i podziemnych

Głównym źródłem zanieczyszczeń wód powierzchniowych są nie oczyszczone ścieki komunalne, spływy powierzchniowe z terenów rolniczych, komunikacyjnych, dopływ zanieczyszczonych wód powierzchniowych spoza terenu gminy. Wody powierzchniowe na obszarze powiatu kościańskiego i leszczyńskiego to zazwyczaj wody w III i IV klasie jakości.

WIOŚ w Poznaniu w 2019 r. prowadził ocenę podatności wód powierzchniowych na eutrofizację – czyli wzbogacenie wód biogenami, powodującymi wzrost glonów i roślinności. w zlewni rzeki Samicy Leszczyńskiej wszystkie ciekie są podatne na eutrofizację. Główne zagrożenia i problemy:

- ❖ nieszczelne szamba,
- ❖ wykorzystywanie nieczynnych studni kopanych jako miejsc do odprowadzania ścieków komunalnych,
- ❖ odprowadzanie ścieków do rowów przydrożnych, cieków wodnych, na pola itp.
- ❖ stosowanie nawozów chemicznych na terenach dolinnych w miejscach gdzie wody gruntowe zalegają płytko pod powierzchnią terenu oraz gruntach o większych spadkach w kierunku cieków wodnych.

Zanieczyszczenie powietrza atmosferycznego

Wpływ na jakość powietrza na obszarach zurbanizowanych mają:

- ❖ emisje z komunalnych i przemysłowych źródeł stacjonarnych, w tym głównie zakładów energetycznych oraz sieciowych i lokalnych źródeł ciepła oraz zakładów produkcyjnych,
- ❖ emisje liniowe z transportu,
- ❖ emisje punktowe.

Największą presję na stan powietrza wywiera energetyczne spalanie paliw, które jest źródłem emisji podstawowej: dwutlenku siarki, dwutlenku azotu i pyłu. Stężenia tych substancji w powietrzu wykazują zmienność w ciągu roku – rosną w sezonie grzewczym i maleją latem. Występuje też wyraźna różnica pomiędzy wielkością emisji tych substancji na obszarach miast i poza nimi.

Najpoważniejszym reemitentem emisji liniowej jest transport samochodowy. Substancje emitowane z silników oddziałują na stan czystości w najbliższym otoczeniu dróg, a ich wpływ maleje wraz z odległością. Dlatego też największe strumienie zanieczyszczeń związane są z głównymi węzłami komunikacyjnymi, w tym: wzdłuż ulic o zwartej, obustronnej zabudowie, będących tranzytowymi ciągami komunikacyjnymi. Istotne znaczenie ma również zapylenie powstające na skutek ścierania się opon i nawierzchni dróg. Największe emisje liniowe dotyczą drogi ekspresowej S-5, drogi wojewódzkiej 312, dróg powiatowych, ponieważ są to główne szlaki komunikacyjne gminy.

Emisja hałasu

Najbardziej uciążliwym źródłem hałasu na obszarze Gminy Śmigiel jest komunikacja drogowa oraz działalność przemysłowa. Szacuje się, że z uwagi na zwiększającą się liczbę pojazdów mechanicznych natężenie hałasu będzie stopniowo wzrastać. Ponadto hałas drogowy jest trudny do eliminowania, ze względu na fakt przebiegania tras przez tereny zurbanizowane.

Ochrona przed hałasem powinna polegać na zapewnieniu jak najlepszego stanu akustycznego środowiska, w szczególności poprzez zmniejszanie poziomu hałasu komunikacyjnego poprzez nasadzenia drzew lub montaż ekranów akustycznych w miejscach szczególnie narażonych.

Opracowywany dokument odnosi się głównie do obszaru gminy – terenu silnie przekształconego z rozwiniętą zabudową miejską w części miasta Śmigiel oraz rozproszoną zabudową mieszkaniową i mieszkalno-usługową na obszarach wiejskich.

W ujęciu problemów ochrony środowiska najistotniejsze jest zapewnienie różnorodności biologicznej, ograniczenie zanieczyszczeń przenikających do wód powierzchniowych i podziemnych oraz powietrza. Konieczne są także działania na rzecz edukacji ekologicznej i wzrostu świadomości lokalnej społeczności o znaczeniu zagadnień ochrony środowiska dla dalszego rozwoju gminy i poprawy życia jego mieszkańców.

7. Ocena rozwiązań funkcjonalno – przestrzennych i innych ustaleń projektu

7.1 Misja Gminy Śmigiel do roku 2032

Misja samorządu stanowi fundamentalną zasadę, w obrębie której definiuje się przestrzeń wartości, do których będą odnosiły się wyznaczane kierunki i priorytety operacyjne. Misja wyznacza zestaw podstawowych kierunków działań samorządu, a jej elementarną treścią jest dobrostan i dobrobyt mieszkańców gminy. Innymi słowy misja koncentruje się na mieszkańcach, poprawie jakości życia oraz optymalizacji warunków życia w gminie – uczynienie z miasta i gminy atrakcyjnego miejsca na równi z jego potencjałem gospodarczym i atrakcyjnością inwestycyjną.

Misja jest syntetyczną, najczęściej jedno lub dwu zdaniową deklaracją określającą cel i powód oraz główne obszary działania gminy. Stan opisany w misji ma charakter idealny, którego osiągnięcie powinno być zasadniczym celem wszystkich działań podejmowanych przez lokalną społeczność i władze.

Wizja to obraz przyszłości gminy, którą za pomocą działań zawartych w strategii chcemy wykreować.

W wyniku wspólnych prac i uzgodnień zdefiniowano nową misję i wizję Gminy Śmigiel w Strategii Rozwoju Gminy Śmigiel na lata 2023 – 2032.

Misją Gminy Śmigiel jest zapewnienie wzrostu jakości życia jej mieszkańców poprzez rozwój przedsiębiorczości i rolnictwa, infrastruktury, edukacji, ochrony zdrowia, opieki społecznej, turystyki i sportu z wykorzystaniem współpracy i lokalnych zasobów, mocnych stron gminy oraz szans dla przewyższenia słabych stron i zagrożeń zgodnie z zasadami zrównoważonego rozwoju.

Przyjęty katalog zasad to równocześnie zobowiązanie do przyjęcia takich metod działania, które będą koncentrować się na poprawie jakości życia mieszkańców gminy. Wyartykułowana misja to swoiste credo przyjętej filozofii zmiany społeczno-gospodarczej i rzeczywistej, nie tylko deklaratywnej woli rozwiązania kluczowych problemów rozwojowych gminy.

Biorąc pod uwagę treść misji należy raz jeszcze podkreślić, że Gmina Śmigiel jako samorząd – organizacja mieszkańców – koncentruje się na zaspokajaniu potrzeb i rozwiązywaniu problemów ludzi i organizacji oraz tworzeniu warunków dla urzeczywistniania marzeń i planów członków lokalnej wspólnoty. Zasady sformułowane w misji w istocie konstytuują cały proces planowania strategicznego dla gminy wyznaczając jego ramy oraz elementarne wartości.

Z misją Gminy Śmigiel ściśle wiąże się wizja – tj. projektowany obraz gminy w roku 2032, która ma jednoczyć wokół zawartych w niej idei.

7.2 Wizja Gminy Śmigiel do roku 2032.

Wizja:

Gmina Śmigiel oferuje społecznie akceptowalne warunki życia i interesujące miejsca pracy z dostępem do usług publicznych wyższej jakości, przy eliminacji wykluczeń w dostępie do Internetu, usług zdrowotnych, opieki społecznej oraz w zakresie korzystania z infrastruktury.

Gmina Śmigiel przedsiębiorcza i efektywna rolniczo, atrakcyjna inwestycyjnie, bezpieczna dla życia i biznesu, lokalny lider upraw ekologicznych, produkcji zdrowej żywności, zwierzęcej i przetwórstwa, atrakcyjna dla turystyki, sportu, rekreacji, wypoczynku, miejscem zintegrowanej współpracy społecznej nastawionej na rozwój oraz wyższą jakość edukacji i kultury z zachowaniem dziedzictwa lokalnego.

Wizja Gminy Śmigiel koncentruje się na ożywieniu gminy w oparciu o potencjały społeczne, gospodarcze, jak również stabilną politykę rozwojową zmierzającą do osiągnięcia optymalnego poziomu rozwoju ekonomicznego oraz ograniczenia problemów demograficznych. Wizja Gminy Śmigiel do 2032 roku to wizja mierzalnej zmiany w obrębie obszarów uznanych za kluczowe dla niwelowania istniejących problemów oraz ograniczenia identyfikowanych zapóźnień.

7.3 Obszary planowania strategicznego.

Interwencja w ramach „Strategii Rozwoju Gminy Śmigiel do roku 2032” to odpowiedź na podstawowe wyzwania i problemy gminy. Jednocześnie w jej ramach buduje się plany sektorowych polityk ukierunkowanych na rzecz dokonanie pożądanej zmiany jakościowej w gminie. Założenia rozwojowe opierają się na wyznaczeniu konkretnych obszarów – kluczowych z punktu widzenia osiągnięcia postulowanej zmiany w gminie, innymi słowy niniejsze opracowanie nie stanowi programu działań powielającego inne dokumenty i opracowania gminne w zakresie poszczególnych inwestycji, jak również nie odnosi się do wszystkich zadań własnych gminy, które wprost wynikają z ustawy o samorządzie gminnym. Tym samym zaprezentowane obszary planowania strategicznego to rdzeń interwencji.

Obszary planowania strategicznego bezpośrednio odnoszą się do zidentyfikowanych kluczowych problemów, silnie determinujących aktualny poziom i stan rozwoju gminy. Warto zwrócić uwagę, że problemy, jak również powiązane z nimi obszary planowania strategicznego są względem siebie komplementarne.

Wieloaspektowość zmian zachodzących w wymiarze społecznym, gospodarczym, środowiskowym i przestrzennym wymaga od samorządu lokalnego opracowania zintegrowanej interwencji publicznej, która będzie stanowić skuteczną odpowiedź na wyzwania będące ich następstwem. Znalazło to swoje odzwierciedlenie w strukturze strategii, której podstawę stanowią 4 obszary strategiczne, w ramach, których dokonano koncentracji różnych działań wokół wyznaczonych celów.

Cele operacyjne dotyczą średniego horyzontu czasowego, określają narzędzia i sposoby realizacji celów strategicznych. Następnie określono kierunki działań, które wskazują przyjętą strategię postępowania, służą realizacji założonych celów, a tym samym stanowią podstawę wdrażania strategii.

Kierunki działań oznaczają kierunki koncentracji wspólnych wysiłków (aktywności programowej, finansowej i organizacyjnej) podejmowanych przez samorząd oraz jego partnerów publicznych, społecznych i gospodarczych.

Część z nich **to konkretne przedsięwzięcia rozwojowe (projekty), najczęściej o charakterze inwestycyjnym**, których realizacja będzie miała kluczowe znaczenie dla powodzenia prowadzonej polityki rozwoju gminy w perspektywie do roku 2032.

Strategia określa również **oczekiwane rezultaty** planowanych działań, w tym w wymiarze przestrzennym, oraz **wskaźniki** ich osiągnięcia. Interwencje planowane w ramach poszczególnych obszarów nie są rozłączne, lecz wzajemnie się przenikają i uzupełniają, dzięki czemu możliwe będzie uzyskanie efektu synergii, kluczowego dla ich powodzenia.

Schemat 1. Obszary strategicznego rozwoju Gminy Śmigiel do roku 2032



W ramach każdego z obszarów zdefiniowano cele rozwojowe w wymiarze społecznym, gospodarczym i przestrzennym. **Cele strategiczne** mają charakter długofalowy, wskazują generalny kierunek postępowania w realizacji założonej wizji rozwoju gminy.

Obszary, cele i kierunki działań zostały zidentyfikowane na bazie wniosków z pogłębionej diagnozy społecznej, gospodarczej i przestrzennej gminy, a także uzgodnień poczynionych w ramach szerokiej debaty publicznej i konsultacji społecznych, w kontekście przyjętej wizji rozwoju gminy w perspektywie 2032 r.

7.4 Cele strategiczne i operacyjne

Schemat 2. Drzewo Celów Strategii Rozwoju Gminy Śmigiel na lata 2023 – 2032

GOSPODARKA I RYNEK PRACY	DZIEDZICTWO TURYSTYKA I OFERTA WOLNEGO CZASU	PRZESTRZEŃ I ŚRODOWISKO	KAPITAŁ LUDZKI I SPOŁECZNY
<p>Cel strategiczny 1</p> <p>Konkurencyjna i innowacyjna gospodarka lokalna, wykorzystująca uwarunkowania, tradycje i specjalizacje lokalne oraz przedsiębiorczość</p>	<p>Cel strategiczny 2</p> <p>Atrakcyjna i rozwijająca się oferta wykorzystania wolnego czasu, bazująca na historii i bogatym dziedzictwie kulturowym oraz walorach przyrodniczo-krajobrazowych gminy</p>	<p>Cel strategiczny 3</p> <p>Komfort i bezpieczeństwo mieszkańców w wymiarze środowiskowym, przestrzennym i komunikacyjnym</p>	<p>Cel strategiczny 4</p> <p>System usług publicznych wysokiej jakości, dostosowany do potrzeb i oczekiwań społecznych, odpowiadający wyzwaniom współczesności,</p>
<p>Cel operacyjny 1.1</p> <p>Rozwój i kształtowanie nowych obszarów inwestycyjnych w przestrzeni gminy</p> <p>Cel operacyjny 1.2</p> <p>Rozwój i promocja lokalnej przedsiębiorczości, handlu i usług</p> <p>Cel operacyjny 1.3</p> <p>Rozwój obszarów wiejskich i branż powiązanych</p> <p>Cel operacyjny 1.4</p> <p>Wspieranie aktywności zawodowej mieszkańców</p>	<p>Cel operacyjny 2.1</p> <p>Ochrona dziedzictwa historycznego oraz wzmocnienie roli kultury w procesach rozwoju społecznego</p> <p>Cel operacyjny 2.2</p> <p>Rozwój infrastruktury oraz kreowanie spójnej oferty w zakresie sportu, rekreacji i wypoczynku</p>	<p>Cel operacyjny 3.1</p> <p>Zapewnienie powszechnego dostępu do systemów infrastruktury technicznej wykorzystujących technologie adekwatne do warunków osadniczych i przyrodniczych</p> <p>Cel operacyjny 3.2</p> <p>Ochrona zasobów środowiskowych i adaptacja do zmian klimatu</p> <p>Cel operacyjny 3.3</p> <p>Ochrona i kształtowanie krajobrazu oraz funkcjonalne zarządzanie przestrzenią</p> <p>Cel operacyjny 3.4</p> <p>Zwiększenie dostępności komunikacyjnej oraz mobilności mieszkańców</p> <p>Cel operacyjny 3.5</p> <p>Wsparcie systemu zarządzania bezpieczeństwem publicznym</p>	<p>Cel operacyjny 4.1</p> <p>Skuteczna i efektywna polityka oświatowa odpowiadająca na wyzwania XXI wieku</p> <p>Cel operacyjny 4.2</p> <p>Zapewnienie dostępności wysokiej jakości usług społecznych i zdrowotnych</p> <p>Cel operacyjny 4.3</p> <p>Strategiczne zarządzanie rozwojem gminy, służące wzrostowi oraz włączeniu społecznemu oraz gospodarczemu</p>

7.4.1 Cel strategiczny 1 (C.1) Konkurencyjna i innowacyjna gospodarka lokalna, wykorzystująca uwarunkowania, tradycje i specjalizacje lokalne oraz przedsiębiorczość.

Pierwszym filarem rozwoju Gminy Śmigiel jest gospodarka i rynek pracy definiowana jako duży potencjał i podstawowy atut gminy związany z budową atrakcyjności osiedleńczej jako narzędzia umożliwiającego zmianę aktualnych tendencji demograficznych. Zaplanowana interwencja ma szeroki charakter i obejmuje cztery cele operacyjne odnoszące się wprost do polityki gospodarczej prowadzonej przez gminę:

- ❖ Rozwój i kształtowanie nowych obszarów inwestycyjnych w przestrzeni gminy,
- ❖ Rozwój i promocję lokalnej przedsiębiorczości, handlu i usług,
- ❖ Rozwój obszarów wiejskich i branż powiązanych,
- ❖ Wspieranie aktywności zawodowej mieszkańców.

7.4.2 Cel strategiczny 2 (C.2) Atrakcyjna i rozwijająca się oferta wykorzystania wolnego czasu, bazująca na historii i bogatym dziedzictwie kulturowym oraz walorach przyrodniczo – krajobrazowych gminy.

Drugim filarem rozwoju Gminy Śmigiel jest dziedzictwo, turystyka i oferta wolnego czasu definiowana jako duży potencjał i jeden z głównych atutów gminy, która ma ciekawą historię oraz bogate dziedzictwo kulturowe i walory przyrodniczo – krajoznawcze dla rozwoju turystyki jako narzędzia umożliwiającego zmianę oferty spędzenia wolnego czasu.. Zaplanowana interwencja ma szeroki charakter i obejmuje dwa cele operacyjne odnoszące się wprost do polityki prowadzonej przez gminę w powyższym zakresie:

- ❖ Ochrona dziedzictwa historycznego oraz wzmocnienie roli kultury w procesie rozwoju społecznego,
- ❖ Rozwój infrastruktury oraz kreowanie spójnej oferty w zakresie sportu, rekreacji i wypoczynku.

7.4.3 Cel strategiczny 3 (C.3) Komfort i bezpieczeństwo mieszkańców w wymiarze środowiskowym, przestrzennym i komunikacyjnym.

Trzecim filarem rozwoju Gminy Śmigiel jest przestrzeń i środowisko, które odnosi się do wymiaru funkcjonalnego gminy i postuluje jej przeobrażenie w kierunku przebudowy struktury przestrzennej zapewniającej mieszkańcom komfort i ich bezpieczeństwo w wymiarze środowiskowym, przestrzennym i komunikacyjnym.

Wyznaczone działania mają na celu poprawienie atrakcyjności przestrzeni publicznych, jak również zapewnienie dostępu do systemów infrastruktury technicznej, ochrony zasobów środowiskowych, krajobrazu, zwiększenia dostępności komunikacyjnej oraz wsparcia systemu zarządzania bezpieczeństwem publicznym. Innymi słowy nowoczesne zagospodarowanie przestrzenne to silny akcent kładziony na racjonalne planowanie gminy w zgodzie z potrzebami mieszkańców oraz przedsiębiorców.

Zaplanowana interwencja obejmuje pięć celów operacyjnych odnoszących się wprost do polityki prowadzonej przez gminę w powyższym zakresie:

- ❖ Zapewnienie powszechnego dostępu do systemów infrastruktury technicznej wykorzystujących technologie adekwatne do warunków osadniczych i przyrodniczych,
- ❖ Ochrona zasobów środowiskowych i adaptacja do zmian klimatu,
- ❖ Ochrona i kształtowanie krajobrazu oraz funkcjonalne zarządzanie przestrzenią,
- ❖ Zwiększenie dostępności komunikacyjnej oraz mobilności mieszkańców,
- ❖ Wsparcie systemu zarządzania bezpieczeństwem publicznym.

7.4.4 Cel strategiczny 4 (C.4) System usług publicznych wysokiej jakości, dostosowany do potrzeb i oczekiwań społecznych, odpowiadający wyzwaniom współczesności.

W ramach polityki społecznej kluczowe znaczenie mają usługi publiczne, których jakość oraz dostępność w dużej mierze warunkują zadowolenie mieszkańców z życia w danym miejscu, jak również zachęcają do osiedlania się i zakładania rodzin. Usługi publiczne są świadczone przez samorządy różnych szczebli oraz ich agendy i jednostki organizacyjne, jak również rynek, sektor przedsiębiorstw oraz organizacje pozarządowe. Zatem interwencja samorządu lokalnego obejmuje oświatę, usługi społeczne i zdrowotne, jak również lobbing i wspieranie inicjatyw społecznych, firm oraz organizacji pozarządowych. Zaplanowana interwencja obejmuje trzy cele operacyjne odnoszące się wprost do polityki dotyczącej kapitału ludzkiego i społecznego prowadzonej przez gminę w powyższym zakresie:

- ❖ Skuteczna i efektywna polityka oświatowa odpowiadająca na wyzwania XXI wieku,
- ❖ Zapewnienie dostępności wysokiej jakości usług społecznych i zdrowotnych,
- ❖ Strategiczne zarządzanie rozwojem gminy, służące wzrostowi oraz włączeniu społecznemu oraz gospodarczemu.

7.5 Rozmieszczenie planowanych inwestycji i planowane zmiany w przestrzeni Gminy Śmigiel

7.5.1 Krótka charakterystyka wybranych obszarów i kierunków interwencji:

- ❖ Planuje się dalszą realizację Programu Rewitalizacji dla Gminy Śmigiel na lata 2017-2023 oraz rewitalizację rynku w Śmiglu i jego bezpośredniego otoczenia, aby przestrzeń ta stanowiła centrum życia społecznego, handlowo – usługowego i turystycznego gminy,
- ❖ W Śmiglu planuje się utworzenie nowej przestrzeni publicznej pod organizację większych imprez (sportowych, kulturalnych, rozrywkowych, gospodarczych, targowych itp.),
- ❖ Planuje się opracowanie Programu Ochrony i Opieki nad Zabytkami Gminy Śmigiel wraz z przygotowaniem Gminnej Ewidencji Zabytków Gminy Śmigiel oraz planem działań konserwatorskich, restauracyjnych i robót budowlanych przy zabytkach realizowanych poprzez współpracę strony publicznej i prywatnej,

- ❖ Chcąc zwiększyć dostępność i jakość oferty kulturalnej, a jednocześnie przewidując zwiększenie ruchu turystycznego i konieczność jego profesjonalnej obsługi, zaplanowano prace modernizacyjne i adaptacyjne w budynkach świetlic wiejskich
- ❖ Ze względu na ponadprzeciętne walory przyrodniczo – krajobrazowe Obszarów Chronionego Krajobrazu wzdłuż doliny Samicy Leszczyńskiej oraz w środkowej i wschodniej części gminy, gdzie znajduje się zbiornik wodny Wonieść, utworzony z Jeziora Wonieść i Jezierzyckie oraz wzdłuż terenów leśnych w południowo – wschodniej części gminy, gdzie zlokalizowane są szlaki turystyczne, planuje się ich wykorzystanie w celu wzmocnienia potencjału tych miejscowości jako miejsc wypoczynku, rekreacji i turystyki oraz rozwoju duchowości (poszerzenie dróg, ścieżek pieszo – rowerowych)
- ❖ Dla zwiększenia mobilności mieszkańców i poprawy bezpieczeństwa w ruchu drogowym, a jednocześnie w ramach tworzenia nowej oferty dla turystów i gości, zaplanowano budowę chodników, w tym z dopuszczonym ruchem rowerów, a także ciągów pieszo rowerowych oraz innej infrastruktury rowerowej i towarzyszącej. Inwestycje, dzięki zwiększeniu atrakcyjności roweru, przyczynią się także do poprawy jakości środowiska w gminie, w szczególności jakości powietrza,
- ❖ Ze względu na interesujące walory przyrodniczo – krajobrazowe, a także komfort życia mieszkańców, priorytetem pozostaje rozwój infrastruktury sieciowej. Biorąc pod uwagę uwarunkowania środowiskowe, terenowe i strukturę osadnictwa, a także koszty realizacji i utrzymania inwestycji, wyznaczono obszary doposażenia w siecią infrastruktury techniczną.
- ❖ Zaplanowano zwiększenie możliwości zagospodarowania terenów na cele inwestycji gospodarczych – poszerzenie obszarów aktywności gospodarczej głównie wzdłuż drogi krajowej nr S-5 oraz poza tym obszarem,
- ❖ Istotnym zasobem naturalnym, występującym na terenie gminy, są złoża surowców: gazu ziemnego oraz kopalin (głina, żwir) . Występowanie tych zasobów poza korzyściami (zatrudnienie, dochody do budżetu gminy) generuje także problemy (przekształcenie środowiska naturalnego),
- ❖ Potrzeba podnoszenia atrakcyjności osadniczej gminy i komfortu życia mieszkańców (zatrzymanie emigracji i przyciąganie nowych mieszkańców, stworzenie lepszych warunków dla rozwoju rodzin z dziećmi, ale również dla osób starszych) determinują gminne inwestycje mieszkaniowe.
- ❖ W ramach gminnej polityki społecznej zaplanowano inwestycje w budynkach użyteczności publicznej w celu dostosowania ich do wymagań osób niepełnosprawnych i osób starszych. Planuje się budowę Ośrodka dla osób niepełnosprawnych – Warsztatów Terapii Zajęciowej w Śmiglu.
- ❖ Realizowane będą działania w celu zapewnienia dostępności (architektonicznej, cyfrowej, informacyjno-komunikacyjnej) w administracji lokalnej i przestrzeni gminy,
- ❖ W celu zwiększenia dostępności i jakości usług ochrony zdrowia, doskonalona będzie baza infrastrukturalna i wyposażenie podmiotów świadczących te usługi,
- ❖ Analiza sieci szkół i stanu technicznego istniejącej bazy w kontekście potrzeb społecznych, wskaźników demograficznych i stojących przed oświatą wyzwań wskazała na konieczność przebudowy i rozbudowy szkoły w Bronikowie. Podjęto również decyzję o zagospodarowaniu otoczenia placówek oświatowych, przede wszystkim w zakresie tworzenia przyszkolnej infrastruktury rekreacyjnej i sportowej.

7.5.2 Ustalenia i rekomendacje w zakresie kształtowania i prowadzenia polityki przestrzennej dla:

1. Terenów o wartości historycznej i kulturowej:

- ❖ Zachowanie historycznej tkanki i struktury przestrzennej oraz elementów charakterystycznych i zakorzenionych w świadomości społeczności lokalnej,
- ❖ Podporządkowanie nowej zabudowy historycznej kompozycji przestrzennej,
- ❖ Umocnienie pozycji Śmigła jako miejsca historycznie kojarzonego z wiatrakami - zachowanie i rozwianie tej funkcji
- ❖ Poprawa atrakcyjności i funkcjonalności przestrzeni zarówno dla mieszkańców, jak i turystów oraz gości,
- ❖ Zwiększenie udziału zieleni,
- ❖ Uwzględnienie przestrzeni dla organizacji niewielkich wydarzeń o charakterze kulturalnym, rozrywkowym, integracyjnym, wystawienniczym.
- ❖ Integrowanie funkcji turystycznej, handlowej i roli „żywego centrum Śmigła”,
- ❖ Utrzymanie miejsc parkingowych przy jednoczesnej promocji komunikacji pieszej, rowerowej i zbiorowej.

2. Terenów o funkcjach usługowych:

- ❖ Rozwój funkcji usługowych w Śmiglu i dążenie do kształtowania lokalnych centrów usługowych w innych miejscowościach wiejskich,
- ❖ Rozwój usług wraz z rozwojem zabudowy i przyrostem liczby mieszkańców, a także odwiedzających gminę turystów i gości,
- ❖ Kształtowanie czytelnej, zwartej struktury przestrzennej i dopełnianie układów urbanistycznych,
- ❖ Kształtowanie struktury przestrzennej uwypuklające i wzmacniające znaczenie istniejących obiektów o ważnych funkcjach lokalnych i ponadlokalnych,
- ❖ Mieszanie i dodawanie funkcji,
- ❖ Zapewnienie dobrej dostępności komunikacyjnej (układ drogowy, komunikacja zbiorowa, infrastruktura piesza i rowerowa, punkty przesiadkowe),
- ❖ Dobra organizacja miejsc parkingowych przy kluczowych obiektach usługowych.

3. Terenów o funkcjach mieszkaniowych:

- ❖ Ochrona krajobrazu kulturowego dawnych układów ruralistycznych,
- ❖ Utrzymanie i kontynuacja istniejącej struktury przestrzennej i form zabudowy, z możliwością jej uzupełnienia,
- ❖ Dopuszczenie drugiego pasa zabudowy na zapleczu istniejących budynków usytuowanych wzdłuż ulic w sołectwach,
- ❖ Dopuszcza się rozwój zabudowy wielorodzinnej,
- ❖ Kształtowanie prawidłowych relacji pomiędzy zabudową związaną z produkcją rolną a zabudową mieszkaniową w sołectwach,
- ❖ Kreowanie połączeń z układem zewnętrznym: komunikacyjnych i kompozycyjnych, w tym z terenami aktywnymi przyrodniczo,
- ❖ Kształtowanie zieleni m.in. poprzez powiązanie z usługami sportu i rekreacji,
- ❖ Zapewnienie dobrej dostępności komunikacyjnej m.in. poprzez układ dróg publicznych, ekologiczny transport zbiorowy, połączenia rowerowe,
- ❖ Dążenie do poprawy dostępności infrastruktury społecznej (przedszkola, szkoły, place zabaw, skwery),
- ❖ Prowadzenie infrastruktury technicznej bazujące na analizie potrzeb i rachunku ekonomicznym,

- ❖ W centralnych częściach miejscowości na terenie gminy oraz przy głównych trasach komunikacyjnych przewiduje się rozwój mieszanych form zagospodarowania mieszkaniowo-usługowych,

4. Dla obszarów rozwoju gospodarczego gminy:

- ❖ Połączenie z ponadlokalnym układem komunikacyjnym,
- ❖ Tworzenie układu kompozycyjno-komunikacyjnego zapewniającego dostępność oraz dobrą dystrybucję terenów i ich obsługę,
- ❖ Ograniczenie negatywnego wpływu terenów aktywności gospodarczej na sąsiadującą zabudowę mieszkaniową, środowisko i krajobraz,
- ❖ Wyposażenie terenów zabudowy techniczno-produkcyjnej w kanalizację sanitarną i nakaz odprowadzania ścieków do kanalizacji sanitarnej,
- ❖ Uzbrajanie terenów w sieć wodociągową i kanalizacyjną proporcjonalnie do stopnia zainwestowania i zagospodarowania,
- ❖ Zapewnienie odpowiednich parametrów infrastruktury liniowej,
- ❖ Eksploatacja złóż zgodnie z obowiązującymi przepisami i normami.

5. Dla terenów zielonych (lasów, zieleni urządzonej) gminy:

- ❖ Zachowanie i ochrona systemu przyrodniczego oraz krajobrazu, których zasadniczymi elementami są: kompleksy leśne wraz z terenami pozostałych zalesień i lokalne ciągi ekologiczne (w szczególności zachowanie warunków ochrony ustalonych dla Przemęckiego Parku Krajobrazowego, dla obszarów chronionego krajobrazu: „Kompleks leśny Śmigiel – Święciechowa” oraz „Krzywińsko – Osiecki” wraz z zadrzewieniem gen. D. Chłapowskiego i kompleksem leśnym „Osieczna – Góra” w granicach Gminy Śmigiel, a także obszaru NATURA 2000 – „Zbiornik Wonieść” (kod obszaru PLB 300005),
- ❖ Przeciwdziałanie degradacji środowiska,
- ❖ Porządkowanie istniejących i tworzenie nowych zespołów zieleni urządzonej,
- ❖ Zachowanie i tworzenie kompleksów leśnych i towarzyszących im łąk w dotychczasowym użytkowaniu, uzupełnianie i poszerzanie kompleksów leśnych,
- ❖ Wykorzystanie potencjału przyrodniczego do stworzenia atrakcyjnej oferty aktywnego spędzania czasu wolnego (sport, rekreacja, wypoczynek, turystyka),
- ❖ Wyznaczanie ścieżek edukacyjnych, szlaków turystycznych itp. oraz stref rekreacji i wypoczynku wyposażonych w miejsca parkingowe, infrastrukturę rowerową, tablice informacyjne i małą architekturę,
- ❖ Zapewnienie dobrej dostępności komunikacyjnej.

6. Dla terenów rolniczych (grunty orne, łąki, pastwiska, sady) gminy :

- ❖ Utrzymanie zwartych kompleksów użytków rolnych i zielonych z zadrzewieniami śródpolnymi oraz otuliną biologiczną cieków wodnych,
- ❖ Kontynuacja rolniczego sposobu użytkowania terenów, szczególnie w obrębie zwartych kompleksów gleb o wysokiej jakości i przydatności rolniczej,
- ❖ Przeciwdziałanie rozdrobnieniu areалу rolnego, dążenie do poprawy struktury obszarowej gospodarstw rolnych, ,
- ❖ Realizacja programu zalesień gruntów najslabszych, nieużytków i gruntów rolniczo nieprzydatnych,
- ❖ Ograniczenie zabudowy kubaturowej, możliwy rozwój zabudowy zagrodowej,
- ❖ Ograniczenie nowych terenów zabudowy poza terenami istniejącego zainwestowania,
- ❖ Możliwe obiekty usług rolniczych, produkcji rolniczej i ogrodniczej itp.,

- ❖ Zakaz obiektów oraz urządzeń degradujących w szerszym zasięgu środowisko i krajobraz,
- ❖ Możliwe przekształcenia gruntów rolnych w tereny o innym użytkowaniu, jak np.: lasy, agroturystyka, turystyka, rekreacja, sport, wypoczynek, produkcja energii ze źródeł odnawialnych, parki i inne tereny zieleni urządzonej,
- ❖ Wykorzystanie indywidualnych systemów zaopatrzenia w wodę oraz odprowadzania i oczyszczania ścieków.

7. Dla wód powierzchniowych i podziemnych:

- ❖ Zachowanie istniejącego systemu, dążenie do poprawy klas czystości wód na obszarze całej gminy. Udostępnienie strefy nadbrzeżnej rzeki Samicy Leszczyńskiej, jeziora Wonieść i jeziora Jezierzyckiego dla rozwoju funkcji związanych ze sportem, rekreacją, wypoczynkiem czy turystyką, przy pełnej ochronie systemu przyrodniczego,
- ❖ Wykorzystanie surowców przy pełnej ochronie systemu przyrodniczego,
- ❖ Ochrona bezpośredniej otuliny biologicznej cieków wodnych z ograniczeniem zabudowy kubaturowej (wyjątki: funkcje związane ze sportem, rekreacją, wypoczynkiem czy turystyką),
- ❖ Zakaz podejmowania przedsięwzięć mogących znacząco oddziaływać na środowisko,
- ❖ Zapewnienie dostępności komunikacyjnej, w szczególności poprzez rozwój sieci ścieżek rowerowych.

8 Powiązanie ustaleń Strategii z innymi dokumentami oraz sposób realizacji celów ochrony środowiska ustanowionych na szczeblu międzynarodowym i krajowym

Strategia rozwoju jest dokumentem o charakterze operacyjnym, którego podstawowym założeniem jest wyznaczenie ram dla skutecznej interwencji publicznej ukierunkowanej na wyznaczony obszar zdegradowany w ramach wypracowanych założeń planistycznych dokonywano identyfikacji celów i metod pozwalających na zniwelowanie kluczowych deficytów obszarów problemowych, które w ramach polityki gospodarczej, społecznej i ekologicznej powinny korespondować z założeniami na poziomie wspólnotowym, krajowym i regionalnym. Należy podkreślić, że niniejszy dokument jest zgodny z podstawowymi dokumentami o charakterze planistycznym i programowym. Strategia jest komplementarna w odniesieniu do następujących dokumentów o charakterze programowym i strategicznym, obowiązujących na poziomie wspólnotowym, krajowym i regionalnym:

8.1 Spójność dokumentu w skali makro.

„Strategia Rozwoju Gminy Śmigiel do roku 2032” została poddana analizie oraz kompleksowej weryfikacji w zestawieniu z kluczowymi dokumentami strategicznymi i operacyjnymi o wymiarze ogólnoeuropejskim, krajowym, regionalnym oraz lokalnym. Przedmiotowe opracowanie jest w pełni zgodne z założeniami, priorytetami oraz celami artykułowanymi w dokumentach przedstawionych w dalszej części niniejszego rozdziału wraz z powiązaniem celów strategicznych gminy z konkretnymi zapisami widniejącymi w analizowanych dokumentach.

Strategia na rzecz Odpowiedzialnego Rozwoju do roku 2020 (z perspektywą do 2030 r.)

Cele rozwojowe wskazane w Strategii gminy w pełni korespondują z celami zawartymi w Strategii na rzecz Odpowiedzialnego Rozwoju do roku 2020 z perspektywą 2030 – Tworzenie warunków dla wzrostu dochodów mieszkańców Polski przy jednoczesnym wzroście spójności w wymiarze społecznym, ekonomicznym, środowiskowym i terytorialnym., w szczególności cel strategiczny 1 gminy wpisuje się w Cel szczegółowy I – Trwały wzrost gospodarczy oparty coraz silniej o wiedzę, dane i doskonałość organizacyjną, cele strategiczny 2, 3 i 4 gminy wpisują się w Cel szczegółowy II – Rozwój społecznie wrażliwy i terytorialnie zrównoważony, a cel strategiczny 4 gminy dodatkowo wpisuje się w Cel szczegółowy III – Skuteczne państwo i instytucje służące wzrostowi oraz włączeniu społecznemu i gospodarstwu.

Krajowa Strategia Rozwoju Regionalnego 2030: Regiony, Miasta, Obszary wiejskie

Cele rozwojowe wskazane w Strategii gminy w pełni korespondują z celami zawartymi w Krajowej Strategii Rozwoju Regionalnego 2030 – cel strategiczny 1, 2 3 i 4 gminy wpisuje się w Cel szczegółowy 1.5 – Rozwój infrastruktury wspierającej dostarczanie usług publicznych i podnoszące atrakcyjność , natomiast cel strategiczny 3 gminy wpisuje się dodatkowo w Cel szczegółowy 1.4 – Przeciwdziałanie kryzysom na obszarach.

Cel strategiczny 2 gminy wpisuje się w Cel szczegółowy 2.1 – Rozwój kapitału ludzkiego i społecznego, Cel szczegółowy 2.2 – Wspieranie przedsiębiorczości na szczeblu regionalnym oraz w Cel szczegółowy 2.3 – Innowacyjny rozwój regionu i doskonalenie podejścia opartego na regionalnych Inteligentnych Specjalizacjach.

Cel strategiczny 1 i 4 gminy wpisuje się w Cel szczegółowy 3.3 – Poprawa organizacji świadczenia usług publicznych, natomiast cel strategiczny 4 gminy dodatkowo wpisuje się w Cel szczegółowy 3.1 – Wzmacnianie potencjału administracji na rzecz zarządzania rozwojem oraz w Cel szczegółowy 3.3 – Wzmacnianie współpracy i zintegrowanego podejścia do rozwoju na poziomie lokalnym, regionalnym i ponadregionalnym.

Strategia Rozwoju Kapitału Społecznego (współdziałanie, kultura, kreatywność) 2030

Działania wskazane w SRKS mają za zadanie wspierać zaangażowanie obywatelskie, zachęcać do współpracy oraz wzmacniać kreatywność Polaków. Cel strategiczny 4 gminy identyfikuje się z celem głównym SRKS, jakim jest Wzmocnienie udziału kapitału społecznego w rozwoju społeczno-gospodarczym Polski.

Strategia Rozwoju Województwa Wielkopolskiego 2030

Cel strategiczny 1, 3 i 4 gminy wpisuje się w Cel szczegółowy 1.1 – Zwiększenie innowacyjności i konkurencyjności gospodarki regionu, w Cel szczegółowy 1.2 – Wzrost aktywności zawodowej i utrzymanie wysokiej jakości zatrudnienia oraz w Cel szczegółowy 1.3 – Wzrost i poprawa wykorzystania kapitału ludzkiego na rynku pracy.

Cel strategiczny 1,2, 3 i 4 gminy wpisuje się w Cel szczegółowy 2.1 – Rozwój Wielkopolski świadomy demograficznie, w Cel szczegółowy 2.2 – Przeciwdziałanie marginalizacji i wkluczeniom. Dodatkowo cel strategiczny 2 i 4 gminy wpisuje się w Cel szczegółowy 2.3 – Rozwój kapitału społecznego i kulturalnego regionu.

Cel strategiczny 1 i 4 gminy wpisuje się w Cel szczegółowy 3.1 – Poprawa dostępności i spójności komunikacyjnej województwa. Cel strategiczny 3 i 4 wpisuje się w Cel szczegółowy 3.2 – Poprawa stanu oraz ochrona środowiska przyrodniczego Wielkopolski. Dodatkowo cel strategiczny 1 i 3 wpisuje się w Cel szczegółowy 3.3 – Zwiększenie bezpieczeństwa i efektywności efektywności energetycznej.

Cel strategiczny 3 i 4 wpisuje się w Cel szczegółowy 4.1 – Rozwój zdolności zarządczych i świadczenia usług, a także w Cel szczegółowy 4.2 – Wzmocnienie mechanizmów koordynacji i rozwoju.

8.2 Opis powiązań Strategii z innymi dokumentami gminy

Program Rewitalizacji dla Gminy Śmigiel na lata 2017-2023

Cele ustanowione w GPR dążą do osiągnięcia właściwego stanu i przeciwdziałania negatywnym zjawiskom społeczno-kulturowym na zidentyfikowanych obszarach zdegradowanych. Głównym celem prowadzenia procesu rewitalizacji jest społeczne i gospodarcze ożywienie zdegradowanych obszarów Gminy Śmigiel, z jednoczesną poprawą sytuacji środowiskowej i przestrzenno-funkcjonalnej oraz technicznej.

Wyznaczone działania zmierzają do poprawy warunków zamieszkania, a w poszczególnych częściach obszaru rewitalizacji uruchomiona została aktywność mieszkańców przekładająca się na ważne dla ich życia inicjatywy i przedsięwzięcia. w tym kontekście Strategia jest spójna z postanowieniami GPR w zakresie wszystkich celów strategicznych.

Studium uwarunkowań i kierunków zagospodarowania przestrzennego gminy

Studium jest dokumentem określającym główne uwarunkowania i kierunki kształtowania polityki przestrzennej dla całej gminy. Obowiązujące studium wskazuje, że głównym, strategicznym celem polityki przestrzennej jest zapewnienie godziwych warunków życia, odpowiadających współczesnym potrzebom i oczekiwaniom. Cel ten powinien być osiągnięty przy zachowaniu zasad zrównoważonego rozwoju. Założenia zagospodarowania przestrzennego przyjęte w Studium korespondują z wszystkimi celami strategicznymi analizowanej Strategii.

Program Ochrony Środowiska

Dokument ten jako cele strategiczne dla Gminy Śmigiel wskazuje po pierwsze poprawę stanu środowiska, po drugie minimalizację zagrożeń dla środowiska, po trzecie rozwój gospodarczy w oparciu o wysoką świadomość ekologiczną mieszkańców.

Zakłada on ponadto, że działania poprawiające stan środowiska naturalnego będą prowadzone w formie przedsięwzięć inwestycyjnych – realizowanych w większości przez samorząd oraz jednostki podległe (dotyczących przede wszystkim budowy sieci infrastruktury technicznej) oraz w formie działań organizacyjnych – realizowanych przez samorząd oraz jednostki podległe i instytucje działające na terenie gminy w sektorze gospodarki komunalnej, w oświacie, a także we współpracy z organizacjami pozarządowymi.

Strategia Rozwoju Gminy Śmigiel do roku 2032 wykazuje komplementarność z POŚ na poziomie wszystkich celów strategicznych.

Plan Gospodarki Niskoemisyjnej dla Gminy Śmigiel 2015-2020

W PGN wyznaczono cele strategiczne i szczegółowe, możliwe do osiągnięcia w latach 2015–2020. Jako cel strategiczny wskazana została poprawa jakości powietrza atmosferycznego oraz efektywności energetycznej przy zrównoważonym i efektywnym wykorzystaniu nośników energii poprzez wsparcie gospodarki niskoemisyjnej na terenie Gminy Śmigiel. Ponadto postawiono cele szczegółowe, które dotyczą po pierwsze poprawy efektywności energetycznej w budynkach użyteczności publicznej, usługowo-handlowych i przemysłowych oraz mieszkalnictwie, a po drugie zmniejszenie emisji CO₂ do atmosfery. Wyznaczone w PGN cele i zadania są spójne z działaniami określonymi w Strategii.

8.3 Ocena zgodności ustaleń planu z przepisami dotyczącymi ochrony środowiska

Jednym z założeń Strategii rozwoju Gminy Śmigiel jest zbudowanie nowoczesnej struktury przestrzennej gminy. W obszarze tym zawierają się działania gospodarcze, społeczne i przestrzenne. Wynika z tego konieczność uwzględniania we wszystkich działaniach samorządu lokalnego, które mogą mieć wpływ na środowisko naturalne i warunki życia mieszkańców, aspektu zachowania właściwego stanu i funkcjonalności krajobrazu i ekosystemów przyrodniczych.

Strategia jako jeden z podstawowych obszarów rozwoju gminy wymienia zachowanie właściwego stanu i jakości środowiska naturalnego oraz tam gdzie to możliwe poprawę istniejącego stanu. Jest to o tyle istotne, że postrzeganie atrakcyjności gminy jako miejsca do zamieszkania lub inwestycji, dokonuje się także poprzez pryzmat uwarunkowań przyrodniczych i zachowania dobrego stanu poszczególnych komponentów.

Do podstawowych aktów prawnych, do których odwołuje się „Strategia Rozwoju Gminy Śmigiel do roku 2032” są:

- ❖ Ustawa z dnia 27 kwietnia 2001r. Prawo ochrony środowiska (t. j. Dz.U. 2017 nr 0 poz. 519),
- ❖ Ustawy z dnia 16 kwietnia 2004r. o ochronie przyrody (t.j. Dz.U. 2018 poz. 142),
- ❖ Ustawa z dnia 20 lipca 2017 r. - Prawo wodne (Dz.U. 2017 poz. 1566),
- ❖ Ustawa z dnia 14 grudnia 2012r. o odpadach (t.j. Dz.U. 2018 poz. 21),

- ❖ Ustawa z dnia 13 kwietnia 2007r. o zapobieganiu szkodom w środowisku i ich naprawie (t.j. Dz.U. 2014 nr 0 poz. 1789),
- ❖ Rozporządzenie Ministra Środowiska z dnia 18 listopada 2014r. w sprawie warunków jakie należy spełnić przy wprowadzaniu ścieków do wód lub do ziemi, oraz w sprawie substancji szczególnie szkodliwych dla środowiska (Dz.U. 2014 nr 0 poz. 1800),
- ❖ Rozporządzenie Ministra Środowiska z dnia 14 czerwca 2007 r. w sprawie dopuszczalnych poziomów hałasu w środowisku (t. j. Dz. U. 2014 poz. 112),
- ❖ Rozporządzenia Ministra Środowiska z dnia 30 października 2003 r. w sprawie dopuszczalnych poziomów pól elektromagnetycznych w środowisku oraz sposobów sprawdzania dotrzymania tych poziomów Dz. U. 2003 nr 192, poz. 1883),
- ❖ Rozporządzenie Ministra Środowiska z dnia 4 listopada 2014 r. w sprawie standardów emisyjnych dla niektórych rodzajów instalacji, źródeł spalania paliw oraz urządzeń spalania lub współspalania odpadów (Dz.U. 2014 nr 0 poz. 1546).
- ❖ Rozporządzenie Ministra Środowiska z dnia 26 stycznia 2010 r. w sprawie wartości odniesienia dla niektórych substancji w powietrzu (Dz. U. 2010 nr 16 poz. 87),
- ❖ Rozporządzenie Ministra Środowiska z dnia 24 sierpnia 2012 r. w sprawie poziomów niektórych substancji w powietrzu (Dz. U. 2012 nr 0 poz. 1031).

9 Skutki braku realizacji ustaleń projektu „Strategii Rozwoju Gminy Śmigiel do roku 2032”.

Strategia Rozwoju Gminy Śmigiel w powiązaniu z pozostałymi dokumentami o charakterze ramowym analizuje uwarunkowania rozwojowe gminy oraz wyznacza perspektywy rozwoju na najbliższe lata.

Koncepcja zarządzania strategicznego przyjęta w tych dokumentach jest koniecznym elementem umożliwiającym integrację celów z różnych dziedzin życia społeczno-gospodarczego lokalnej społeczności. z punktu widzenia samorządu lokalnego dokumenty te stanowią podstawowe narzędzie służące do efektywnego zarządzaniu gminą. Umożliwiają także właściwe, skuteczne i racjonalne, zgodne z misją gminy i potrzebami mieszkańców wykorzystanie zasobów finansowych i instytucjonalnych, pozwalają na przewidywanie możliwych barier i ograniczeń na drodze do osiągnięcia zamierzonych celów oraz podjęcie środków zapobiegawczych lub minimalizujących skutki tych ograniczeń.

W tym ujęciu brak realizacji dokumentów strategicznych spowodowałoby mniejszą skuteczność wykorzystania zasobów finansowych, gospodarczych, przestrzennych gminy oraz mniejszy stopień osiągnięcia zamierzonych celów.

Można przyjąć założenie, że bez wdrożonych mechanizmów planowania strategicznego nie byłaby możliwa realizacja podstawowej zasady zrównoważonego rozwoju, która z założenia wymaga podejścia całościowego i długofalowego.

Brak realizacji postanowień Strategii oznaczający w praktyce brak realizacji celów szczegółowych i spowoduje szereg niekorzystnych zjawisk, w tym także dla pogorszenie stanu środowiska przyrodniczego:

1. Utrzymanie niezadowalającego poziomu jakości powietrza atmosferycznego – brak działań ograniczających emisję zanieczyszczeń, w tym głównie emisję niską ze źródeł komunalnych (SO₂, NO₂, PM₁₀, PM_{2,5}, benzenu) będzie powodować dalsze pogarszanie się stanu powietrza. Skutkiem tego będzie szereg niekorzystnych zjawisk o charakterze społecznym (wzrost zachorowalności na choroby układu oddechowego, układu krążenia itp.), gospodarczym (spadek atrakcyjności Gminy Śmigiel jako miejscowości atrakcyjnej dla mieszkańców oraz inwestorów) oraz ekologicznym (pogorszenie zdrowotności i odporności ekosystemów oraz populacji gatunków roślin i zwierząt wrażliwych na zanieczyszczenia atmosferyczne).
2. Pogorszenie klimatu akustycznego na terenie Gminy Śmigiel. Brak działań zmierzających do ograniczenia i minimalizacji oddziaływania akustycznego powodowanego przez środki transportu oraz działalność produkcyjno-usługową może skutkować kumulacją tych oddziaływań na niektórych obszarach. Ponadto konieczne jest określenie obszarów podlegających ochronie akustycznej oraz egzekwowanie tych wymagań, w tym szczególnie na etapie planowania i projektowania.
3. Postępująca degradacja obszarów w aspekcie społecznym i przestrzennym oraz niedostateczne wykorzystanie potencjału i atrakcyjności Gminy Śmigiel. Wyznaczone cele, kierunki i działania mają na celu poprawienie atrakcyjności przestrzeni publicznych, jak również budowanie ram umożliwiających rozwijanie sfery rekreacyjno-wypoczynkowej, handlowo-usługowej oraz gospodarczej. Brak tych działań spowoduje pogarszanie się stanu i jakości przestrzeni w obrębie gminy, co z kolei wpłynie na postrzeganie tego obszaru jako przyjaznego dla mieszkańców i inwestorów.

10 Ocena oddziaływania na komponenty środowiska i zagrożenia dla środowiska w wyniku realizacji ustaleń projektu Strategii

Oddziaływanie projektowanych działań wymienionych w analizowanym planie należy rozpatrywać w kontekście szerszym niż wpływ na poszczególne komponenty środowiska. Strategia Rozwoju Gminy Śmigiel ma na celu przede wszystkim określić warunki realizacji zadań kluczowych z punktu widzenia lokalnej społeczności i samorządu oraz stworzyć wytyczne i ramy dla osiągnięcia celów o charakterze społecznym, gospodarczym, kulturowym.

Waga zagadnień związanych z zapewnieniem właściwego stanu środowiska na terenie gminy przez władze samorządowe została podkreślona w misji gminy, w której stwierdzono, że działania na rzecz stałego podnoszenia jakości życia mieszkańców w powiązaniu oraz tworzenia klimatu sprzyjającego prowadzeniu działalności gospodarczej, odbywać się będzie przy zachowaniu szczególnej dbałości o środowisko naturalne.

Zmiany, jakie wystąpią w środowisku w wyniku realizacji projektów przewidzianych w Strategii będą obejmować wszystkie jego komponenty, t.j: warunki gruntowe, wodne, szatę roślinną, powietrze, a także krajobraz.

10.1. Wpływ na klimat i powietrze atmosferyczne

W ujęciu jednostkowym Strategia przewiduje realizację szeregu inwestycji infrastrukturalnych, w tym głównie - zagospodarowanie naturalnych przestrzeni publicznych w tym: wykorzystanie potencjału przyrodniczego do stworzenia atrakcyjnej oferty aktywnego spędzania czasu wolnego (sport, rekreacja, wypoczynek, turystyka), wyznaczanie ścieżek edukacyjnych, szlaków turystycznych itp. oraz stref rekreacji i wypoczynku wyposażonych w miejsca parkingowe, infrastrukturę rowerową, tablice informacyjne i małą architekturę oraz zapewnienie dobrej dostępności komunikacyjnej.

W trakcie prac budowlanych lub modernizacyjnych należy spodziewać się okresowych emisji pyłów i gazów, spowodowanych pracami budowlanymi i konstrukcyjno-montażowymi (wykopy, wzmożony ruch pojazdów, szczególnie ciężarowych itp.). Uciążliwości z nimi związane ustąpią po zakończeniu prac budowlanych.

Działaniami wyphywający korzystnie na jakość powietrza są wszelkie działania związane z ograniczeniem emisji zanieczyszczeń ze źródeł liniowych (drogi), punktowych (zakłady produkcyjne) oraz rozproszonych (źródła komunalne).

W ramach Strategii założono szereg działań, których realizacja w sposób pośredni lub bezpośredni przyczyni się do ograniczenia wielkości ładunków zanieczyszczeń emitowanych do atmosfery, w tym:

- ❖ działania na rzecz stworzenia zielonej strefy aktywności gospodarczej na terenie gminy,
- ❖ poprawa dostępności komunikacyjnej gminy w wymiarze zewnętrznym i wewnętrznym
- ❖ wdrażanie rozwiązań na rzecz czystego powietrza w gminie.

Działania te mogą wpłynąć na częściową poprawę jakości powietrza w perspektywie długoterminowej. Poprawa w zakresie systemu komunikacji indywidualnej i zbiorowej na terenie gminy pozwoli na zmniejszenie presji wywieranej przez pojazdy, w tym głównie emisji zanieczyszczeń do powietrza.

Działania te pozwolą na usprawnienie ruchu komunikacyjnego oraz zmniejszenie natężenia ruchu poprzez rozwój środków komunikacji zbiorowej. Emisja zanieczyszczeń nie będzie kumulowała się w miejscach, gdzie ruch jest spowolniony. Największe i bezpośrednie oddziaływanie na jakość powietrza atmosferycznego w gminie będą miały projekty skoncentrowane na przeciwdziałaniu niskiej emisji w ramach wspierania rozwiązań na rzecz czystego powietrza w gminie.

Wyznaczenie strefy aktywności gospodarczej pozwoli z kolei na przeniesienie uciążliwości związanej z działalnością produkcyjno-usługową poza tereny ścisłej zabudowy. Ponadto projekt ten pozwoli na pełniejsze wdrożenie mechanizmów i technologii niskoemisyjnych w obrębie strefy gospodarczej.

Założenia Strategii Rozwoju Gminy Śmigiel do 2032 roku są zgodne z „Programem ograniczenia niskiej emisji dla Gminy Śmigiel” w zakresie działań służących do redukcji pyłu zawieszonego PM10, PM2,5 oraz benzenu.

Realizacja działań wymienionych w Strategii nie prowadzi do istotnej zmiany zagospodarowania przestrzennego, które związane byłoby z pogorszeniem warunków przewietrzania obszaru gminy (zabudowa wysoka). Realizacja postanowień Strategii nie wiąże się z likwidacją znacznej powierzchni biologicznie czynnej. Eksploatacja obiektów powstałych w wyniku realizacji Strategii oraz poddanych modernizacji nie przyczyni się do wzrostu wielkości emisji gazów i pyłów oraz, w tym gazów cieplarnianych. W związku z powyższym projekty przewidziane w projekcie dokumentu nie wpłyną na warunki termiczne, wilgotnościowe i anemometryczne w odniesieniu do mikroklimatu.

W kontekście wpływu na zmienność klimatyczną oraz celów określonych w dokumentach strategicznych, w tym Strategicznym Planie Adaptacji 2020, należy stwierdzić, że realizacja Strategii będzie posiadać pozytywny wpływ na przeciwdziałanie zmianom klimatu poprzez:

1. zabezpieczenie infrastruktury miejsko-gminnej przed czynnikami atmosferycznymi o charakterze ekstremalnym (susze, opady deszczu i śniegu, porywiste wiatry itp.).
2. Ograniczenie wielkości emisji zanieczyszczeń do powietrza, w tym emisji gazów cieplarnianych poprzez termomodernizację obiektów mieszkalnych i użyteczności publicznej oraz wykorzystanie OZE.

10.2 Wody powierzchniowe i podziemne

W Strategii Gminy Śmigiel nie uwzględniono zagadnień związanych bezpośrednio z rosnącą ilością ścieków ze źródeł komunalnych oraz zagrożeniem pogarszania się wód powierzchniowych i podziemnych spowodowanym niewłaściwym zagospodarowaniem tych ścieków.

Cele te realizowane będą pośrednio poprzez działania z zakresu wdrożenia zasad projektowania uniwersalnego w przestrzeni gminy. Określenie szczegółowych zasad i warunków zagospodarowania przestrzennego, w tym w preferowanych rozwiązaniach w zakresie gospodarki wodno-ściekowej umożliwi lepszą kontrolę i zmniejszenie ryzyka zanieczyszczenia wód powierzchniowych i podziemnych w wyniku niekontrolowanych zrzutów ścieków komunalnych.

Istotnym elementem w zakresie ochrony jakości wód będzie miała realizacja zadania obejmującego działania na rzecz stworzenia zielonej strefy aktywności gospodarczej na terenie gminy. Stworzenie tej strefy umożliwi przeniesienie działalności mogącej być źródłem znacznych ilości zanieczyszczeń poza obszary miejskie oraz organizację zbiorowego systemu zagospodarowania i oczyszczania ścieków powstałych w wyniku różnorodnej działalności gospodarczej.

Żadne z projektów infrastrukturalnych nie dotyczy realizacji zabudowy w rejonie istniejących ujęć wód podziemnych i powierzchniowych oraz w strefie ochrony ujęć tych wód. Zbiorniki wodne na terenie gminy posiadają obecnie tylko częściowy statut rekreacyjny.

Celem środowiskowym w zakresie elementów hydromorfologicznych jest osiągnięcie dobrego stanu wód (II klasa). Dla naturalnych części wód celem będzie osiągnięcie co najmniej dobrego stanu ekologicznego, dla silnie zmienionych i sztucznych części wód – co najmniej dobrego potencjału ekologicznego. Ponadto, w obydwu przypadkach, w celu osiągnięcia dobrego stanu/potencjału konieczne jest utrzymanie co najmniej dobrego stanu chemicznego.

Ponadto dla osiągnięcia celów środowiskowych istotne jest zachowanie lub przywrócenie ciągłości ekologicznej cieków poprzez możliwość swobodnej migracji organizmów wodnych. Dlatego też dla JCWP rzek wskazanych w ww. opracowaniach wskazano uszczegółowiony cel środowiskowy jakim jest osiągnięcie dobrego stanu ekologicznego oraz możliwość migracji organizmów wodnych.

Jednolite części wód powierzchniowych zlokalizowane w obrębie obszaru gminy zostały ocenione jako posiadające stan poniżej dobrego. Z kolei ocena ryzyka nieosiągnięcia celów środowiskowych została określona jako niezagrażona.

W ramach Strategii Rozwoju Gminy Śmigiel nie przewiduje się działań powodujących niekorzystne zmiany morfologiczne w obrębie koryt rzecznych, nie przewiduje się zmiany stosunków wodnych w zlewni rzeki Samica Leszczyńska i jej dopływów oraz nie planuje się działań powodujących zwiększenie ilości zanieczyszczeń wprowadzanych do wód powierzchniowych. z tego względu Strategia nie spowoduje pogorszenie warunków osiągnięcia celów środowiskowych zawartych w „Planie gospodarowania wodami na obszarze dorzecza Odry” przyjętym rozporządzeniem Rady Ministrów z dnia 18 października 2016 r. w sprawie Planu gospodarowania wodami na obszarze dorzecza Odry (Dz.U. 2016 poz. 1911).

10.3 Krajobraz, powierzchnia ziemi i gleby

Kluczowym obszarem rozwojowym wyszczególnionym w Strategii Rozwoju Gminy Śmigiel jest obszar zagospodarowanie przestrzenne - udoskonalenie struktury przestrzennej. Oznacza to przede wszystkim harmonijny rozwój infrastruktury zgodnie z ogólnymi zasadami zagospodarowania przestrzennego i estetyki krajobrazu kulturowego i społecznego i przyrodniczego. w ramach domeny strategicznej przewidziano działania zmierzające do zapewnienia warunków dla wykorzystania potencjału osadniczego i unikatowych walorów Gminy Śmigiel.

Zaplanowane w Strategii działania mają na celu zwiększenie atrakcyjności gminy poprzez rewitalizację obszarów zdegradowanych, estetyzację wybranych fragmentów gminy, ochronę dziedzictwa krajobrazowego, zagospodarowanie naturalnych przestrzeni publicznych oraz wdrożenie jednolitych zasad projektowania, a także adaptację i tworzenie przestrzeni publicznych.

Zadania te będą realizowane w ścisłej korelacji z wymogami zagospodarowania przestrzennego oraz zrównoważonego rozwoju, gdyż tylko takie podejście gwarantuje zachowanie specyficznych uwarunkowań przestrzenno-krajobrazowych Gminy Śmigiel.

W wyniku realizacji inwestycji infrastrukturalnych oraz powstania nowej zabudowy nastąpi lokalne przekształcenie powierzchni ziemi oraz zmiana struktury. Wszelkie przekształcenia prowadzące do realizacji nowego zainwestowania wiązać się z trwałym oddziaływaniem na powierzchnię terenu (z wyłączeniem realizacji inwestycji w zakresie infrastruktury podziemnej).

Większość działań w obszarze zagospodarowania przestrzennego wyznaczonych w projekcie Strategii ma charakter pozytywny. Należy mieć na uwadze, że krajobraz jak i powierzchnia ziemi w obrębie gminy są elementami w znacznym stopniu antropogenicznie przekształconymi, a więc realizacja działań zapisanych w Strategii w głównej mierze dotyczyć będzie terenów już przekształconych.

Zadania inwestycyjne związane z prowadzeniem prac budowlanych oraz ziemnych na obszarach niezabudowanych mogą stanowić źródło potencjalnego oddziaływania na powierzchnię ziemi i krajobraz.

W ramach Strategii nie przewidziano realizacji zadań sprzyjających rozwojowi wieloprzestrzennej zabudowy przemysłowej i przemysłowo-magazynowej w obszarach cennych pod względem krajobrazowym i kulturowym.

Realizacja działań polegających na wsparciu tworzenie strefy ekonomicznej pozwoli na przeniesienie uciążliwej działalności gospodarczej poza obszary zabudowane. Projekt ten będzie realizowany na obszarach o niskiej wartości krajobrazowej.

Na polepszenie krajobrazu antropogenicznego wpłyną wszelkie prace związane z modernizacją istniejącej infrastruktury (budynków użyteczności publicznej, infrastruktury edukacyjnej, sportowej i turystycznej oraz małej architektury). Założone prace mają na celu poprawę warunków życia ludzi poprzez uzyskanie korzystnego stanu środowiska (np. termomodernizacje obiektów użyteczności publicznej) i estetyzacji krajobrazu.

W ramach Strategii wyodrębniono cele strategiczne ukierunkowane na wszechstronną rewitalizację i rozwój infrastruktury rekreacyjno-turystycznej. w tym obszarze kluczowe znaczenie ma poszerzenie wachlarza oferty związanej z turystyką, rekreacją oraz tworzeniem zróżnicowanej oferty spędzania czasu wolnego. w ramach celu operacyjnego zakłada się również realizację przedsięwzięć z zakresu rozwijania stref aktywnej rekreacji dla mieszkańców.

W ramach Strategii przewidziano głównie prace modernizacyjne w zakresie istniejącej zabudowy. Obiekty przewidziane do realizacji zostaną zaprojektowane z zachowaniem zasady „dobrego sąsiedztwa” poprzez dostosowanie parametrów architektonicznych i estetycznych do istniejącej zabudowy i charakteru obszaru.

Realizacja poszczególnych projektów w obrębie istniejącego zagospodarowania nie spowoduje istotnej zmiany ukształtowania powierzchni ziemi i redukcji powierzchni biologicznie czynnej. Realizacja postanowień aktualizacji Strategii Rozwoju Gminy Śmigiel nie będzie miała negatywnego wpływu na gleby i powierzchnię ziemi.

10.4 Flora i fauna, różnorodność biologiczna i formy ochrony przyrody

Jak wskazano powyżej na terenie Gminy Śmigiel występują cenne przyrodniczo obiekty objęte ochroną prawną. Do obszarów tych należą:

Przemęcki Park Krajobrazowy: Położony granicy województwa wielkopolskiego i lubuskiego, na obszarze gmin: Przemęt, Włoszakowice, Wijewo i Wschowa (niewielkie fragmenty Parku leżą także w gminach Śmigiel (46 ha.) i Świąciechowa.

Obszar Chronionego Krajobrazu „Kompleks leśny Śmigiel – Świąciechowa”

Obejmuje tereny chronione ze względu na wyróżniający się krajobraz o zróżnicowanych ekosystemach, wartościowe ze względu na możliwość zaspokajania potrzeb związanych z turystyką i wypoczynkiem, a także pełnioną funkcją korytarzy ekologicznych.

Obszar Chronionego Krajobrazu „Krzywińsko – Osiecki” wraz z zadrzewieniem gen. D. Chłapowskiego i kompleksem leśnym „Osieczna – Góra”.

Obejmuje swym zasięgiem tereny wyróżniające się urozmaiconą rzeźbą, dużą ilością powierzchni wodnych oraz mozaiką występujących ekosystemów. Różnorodność biotypów stwarza dogodne warunki bytowania wielu gatunkom flory i fauny, w tym rzadkim, chronionym ptakom wodno – błotnym, drapieżnym i śpiewającym. Obszar wyznaczony w celu zachowania i ochrony obszarów o cechach środowiska zbliżonego do naturalnego oraz zapewnienia społeczeństwu niezbędnych warunków do wypoczynku i korzystania z walorów krajobrazowych dla turystyki.

Obszar Natura 2000 obejmuje Obszar specjalnej ochrony ptaków - Zbiornik Wonieść (kod obszaru PLB 300005).

Obszar w granicach powiatu kościańskiego położony na terenie trzech gmin: Kościan, Krzywiń i Śmigiel. Obszar został ustanowiony na mocy rozporządzenia Ministra Środowiska. Całkowita powierzchnia obszaru wynosi 2 802,1 ha.

Ostoję stanowi zbiornik retencyjny o łącznej powierzchni (przy maksymalnym spiętrzeniu) 777 ha, który obejmuje swym zasięgiem pięć byłych jezior: Drzeczowskie, Witosławskie, Wojnowickie, Jezierzyckie, Wonieskie oraz położone między nimi bagienne łąki. Zbiornik otoczony jest lasami, łąkami i polami uprawnymi. Jego zasadniczą funkcją jest retencja wody dla potrzeb rolnictwa i ochrona przeciwpowodziowa. Na obszarze tym występuje niezwykle cenny gatunek – żółw błotny – chroniony zarówno w Polsce, jak i w Europie, którego występowanie stwierdzono w Drzeczowie. Obszar zbiornika jest ostoją ptaków chronionych dyrektywą ptasią.

Założenia rozwojowe Gminy Śmigiel koncentrują się głównie wokół zagadnień związanych z poprawą warunków życia mieszkańców, atrakcyjnością gminy dla potencjalnych inwestorów oraz rozwojem infrastruktury i możliwości spędzania czasu wolnego.

Pomimo tego że działania te nie są w sposób bezpośredni ukierunkowane na zachowanie i ochronę ekosystemów przyrodniczych, to jakość i stan środowiska naturalnego, w tym szczególnie w obrębie obszarów wyznaczonych do celów rekreacyjnych jest szczególnie istotna. Uwidocznione zostało to w misji gminy, gdzie stwierdza się, że: Misją Gminy Śmigiel jest zapewnienie wzrostu jakości życia mieszkańców poprzez rozwój przedsiębiorczości i rolnictwa, infrastruktury, edukacji, ochrony zdrowia, opieki społecznej, turystyki i sportu z wykorzystaniem współpracy i lokalnych zasobów, mocnych stron oraz szans dla przezwyciężenia słabych stron i zagrożeń zgodnie z zasadami zrównoważonego rozwoju.

Na poziomie struktury celów strategicznych wyszczególniono cel 3: **Przestrzeń i środowisko – Cel 3.2 – Ochrona zasobów środowiskowych i adaptacja do zmian klimatu oraz Cel 3.3 - Ochrona i kształtowanie krajobrazu oraz funkcjonalne zarządzanie przestrzenią.** Zadanie koncentruje się na ochronie i kształtowaniu przestrzeni i środowiska gminy zgodnie z dobrą praktyką. Cel ten obejmuje m.in. takie zadania jak:

1. Działania na rzecz zachowania , ochrony i wzbogacania bioróżnorodności przyrodniczej,
2. Edukacja ekologiczna (m.in. w zakresie ograniczenia niskiej emisji, wykorzystania OZE, zmniejszenia wykorzystania odpadów i ich segregacji, zasad gospodarki o obiegu zamkniętym, podłączenia do kanalizacji, wykorzystania pojazdów elektrycznych), w tym współpraca z partnerami publicznymi i pozarządowymi,
3. Innowacyjne rozwiązania ZeroWaste / LessWaste np. FoodSharing, GiveBox, Targ rolny

W ramach Strategii przewidziano szereg działań o charakterze infrastrukturalnym: działania w zakresie modernizacji i budowy obiektów użyteczności publicznej i infrastruktury turystycznej i rekreacyjnej. Działania te będą prowadzone głównie w obszarze zurbanizowanym i zagospodarowanym. Jednakże wyszczególniono także działania infrastrukturalne realizowane w obrębie obszarów podlegających ochronie. Do działań takich można zaliczyć:

1. Realizację projektów wspierających wymianę źródeł grzewczych w gospodarstwach domowych na nowoczesne i ekologiczne,
2. Wspieranie rozwoju energooszczędnego systemu oświetlenia na terenie gminy,
3. Budowa nowych punktów selektywnej zbiórki odpadów komunalnych (poza istniejącym w Koszanowo) w miarę zdiagnozowanych potrzeb, np. w innych miejscowościach oraz jego rozwój jako elementu gospodarki o obiegu zamkniętym,
4. Dbłość o krajobraz, w tym uporządkowanie reklam w przestrzeni publicznej.

Na obecnym etapie nie można jednoznacznie określić, czy projektowane prace w obrębie obszarów chronionego krajobrazu wzdłuż doliny Samicy Leszczyńskiej oraz w środkowej i wschodniej części gminy, gdzie zlokalizowane są szlaki turystyczne będą obejmowały realizowane w celu wzmocnienia potencjału tych miejsc dla wypoczynku, rekreacji i turystyki. Jednakże w przypadku zamiaru realizacji zabudowy w obrębie tych obszarów należy podjąć działania ograniczające i minimalizujące negatywne oddziaływanie, w tym działania opisane w rozdz. 11.

Projektowane obiekty będą w głównej mierze uzupełnieniem i rozbudową istniejącego zagospodarowania, w związku z czym ingerencja w obszary dotychczas niezagospodarowane będzie stosunkowo niewielka. Jednakże przed przystąpieniem do prac należy rozważyć możliwość oddziaływania na gatunki i siedliska objęte ochroną oraz ewentualnie wykonać inwentaryzację i waloryzację tych stanowisk.

Przedsięwzięcia planowane w ramach Strategii nie wiążą się z wykorzystaniem instalacji i technologii, w tym procesów, które mogą stanowić istotne źródło zanieczyszczeń. Na etapie eksploatacji oddziaływanie na środowisko związane będzie głównie z pokrywaniem zapotrzebowania na podstawowe media dla potrzeb np. budynków użyteczności publicznej (woda, gaz, energia elektryczna, paliwa energetyczne) oraz emisją ścieków socjalno-bytowych, spalin z procesu spalania paliw itp.

Jak wynika z powyższej analizy realizacja projektów infrastrukturalnych przewidzianych w projekcie dokumentu nie wiąże się z ryzykiem wystąpienia zagrożeń dla gatunków i siedlisk objętych ochroną w postaci obszarów Natura 2000 oraz innych form ochrony przyrody. Nie przewiduje się znacznej ingerencji w uwarunkowania przyrodnicze. Projekty nie przyczynią się do pogorszenia warunków aerosanitarnych oraz pogorszenia stanu i jakości wód powierzchniowych i podziemnych w gminie. Realizacja postanowień Strategii nie wiąże się z zakłóceniami w obrębie gospodarki leśnej i rolnej na obszarach objętych ochroną. Pozostałe działania to projekty „miękkie” o charakterze nieinfrastrukturalnym, które nie wykazują znaczącego oddziaływania na środowisko. Ponadto realizacja projektów przewidzianych w aktualizacji Strategii powinna uwzględniać działania zapobiegawcze określone w rozdz. 11.

10.5 Wpływ na klimat akustyczny

Podczas prac budowlanych oraz modernizacyjnych może wystąpić krótkoterminowe zwiększenie poziomu hałasu, a także pojawić się mogą wibracje i drgania. Zmiany te będą miały jednak charakter przejściowy i krótkotrwały.

Pozostałe działania przewidziane w Strategii Rozwoju Gminy Śmigiel do roku 2032 nie spowodują pogorszenia warunków akustycznych na terenie gminy oraz w jej sąsiedztwie.

W ramach Strategii przewiduje się projekty obejmujące m.in. uporządkowanie i ujednoczenie zapisów dokumentów o charakterze planistycznym - wdrożenie zasad projektowania uniwersalnego w przestrzeni gminy. Umożliwi to wdrożenie mechanizmów planowania i projektowania służących m.in. ochronie klimatu akustycznego w gminie. Innymi działaniami pozwalającymi pośrednio na poprawę warunków akustycznych są działania zmierzające do rozwoju i zwiększenia dostępności komunikacji zbiorowej i indywidualnej na terenie gminy - poprawa dostępności komunikacyjnej w wymiarze zewnętrznym i wewnętrznym. Działania te przyczynią się do poprawy warunków przemieszczania się pojazdów (zwiększenie prędkości i płynności ruchu), a tym samym do ograniczenia oddziaływania akustycznego, którego źródłem są pojazdy poruszające się po drogach publicznych.

Działania zmierzające do utworzenia strefy inwestycji gospodarczych poza obszarami zabudowanymi - działania na rzecz stworzenia zielonej strefy aktywności gospodarczej w gminie, głównie wzdłuż drogi krajowej nr S-5 oraz poza tym obszarem, skutkować będą przeniesieniem potencjalnie uciążliwej działalności gospodarczej poza obszary wrażliwe na oddziaływanie akustyczne oraz lepszą kontrolę nad przestrzeganiem wymagań z zakresu ochrony przed nadmierną emisją hałasu.

10.6 Wpływ na zasoby naturalne i zabytki

Działania wyznaczone w Strategii w większości mają charakter neutralny lub pozytywny, odnosząc się do działań ogólnorozwojowych w sferze społeczno-gospodarczej, a zatem będą miały wpływ na ogólną poprawę jakości życia w gminie.

Charakter pozytywny będzie mieć realizacja zapisów modernizacji i rozwoju obiektów kultury, sportu i rekreacji oraz użyteczności publicznej, w tym edukacji.

Zanieczyszczenia w powietrzu, których źródłem jest transport drogowy, sektor komunalny i w niewielkim stopniu przemysł mają wpływ na stan obiektów budowlanych, również tych o charakterze zabytkowym, co wymusza częstsze zabiegi renowacyjne i konserwatorskie. Wszelkie działania polegające na ograniczeniu emisji zanieczyszczeń do atmosfery pozwolą na ograniczenie niszczenia fasad budynków, w tym także zabytkowych.

Wzmógłony ruch komunikacyjny jest źródłem hałasu, jak również drgań i wibracji. Wszelkiego rodzaju inwestycje ograniczające emisję hałasu, przede wszystkim na obszarach zwartej zabudowy przyczynią się do istotnego zmniejszenia ryzyka uszkodzenia budynków, w tym także zabytkowych.

Strategia zawiera działania prowadzące do podniesienia wartości i jakości dóbr materialnych. Realizacja ustaleń Strategii będzie się wiązała z poprawą jakości i wartości przestrzeni publicznych (estetyzacja, modernizacja, remonty, realizacja nowych elementów architektury), ponadto realizacja ustaleń Strategii będzie się wiązała z poprawą sytuacji materialnej mieszkańców, co będzie sprzyjać konsumpcji i poprawie standardu zamieszkania.

10.7 Wpływ na zdrowie i bezpieczeństwo ludzi

Działania wyznaczone w projekcie Strategii mają duże znaczenie dla zdrowia i samopoczucia mieszkańców. Część z nich ma charakter pozytywny, ale są działania, które mogą oddziaływać negatywnie.

Działania wyznaczone w projekcie Strategii mają charakter społeczny, pozytywne oddziaływanie realizacji zapisów dokumentu na ludność jest oczywiste i będzie miało wieloaspektowy charakter, zarówno w sferze materialnej, jak i pozamaterialnej.

Przewiduje się szereg działań zmierzających do zwiększenia dostępności i atrakcyjności infrastruktury edukacyjnej, kulturalnej, sportowej, co przyczyni się bezpośrednio do poprawy jakości życia mieszkańców.

Realizacja przedsięwzięć służących wzrostowi atrakcyjności osiedleńczej i inwestycyjnej gminy oraz aktywizacji różnych grup społecznych, w tym szczególnie grup wykluczonych lub zagrożonych wykluczeniem, będzie miała konsekwencje zarówno bezpośrednie, jak i pośrednie poprzez wzrost atrakcyjności przestrzeni gminy oraz tworzenia nowych miejsc pracy.

Poprawa dostępności komunikacyjnej Śmigła wiązać się może z większym natężeniem ruchu pojazdów, ale lepszą przepustowością. Emisja zanieczyszczeń (hałasu, zanieczyszczeń do powietrza etc.) nie będzie kumulowała się w miejscach, gdzie ruch jest spowolniony, a rozłoży się równomiernie wzdłuż ciągów komunikacyjnych.

Potencjalne oddziaływanie może wystąpić podczas prac związanych z budową, modernizacją i przebudową obiektów budowlanych i infrastruktury. Wspomniane prace mogą stanowić zagrożenie dla ruchu pieszego i kołowego, w związku z powyższym istotne jest odpowiednio wczesne poinformowanie lokalnej ludności o prowadzonych pracach budowlanych i ziemnych, które umożliwi przygotowanie się do ewentualnych utrudnień.

W załączonej do opracowania tabeli macierzy przedstawiono wpływ poszczególnych przedsięwzięć przewidzianych do realizacji w ramach Strategii na poszczególne elementy środowiska przyrodniczego, ludzi i dobra kultury. Przy ocenie starano się brać pod uwagę końcowy efekt realizacji przedsięwzięcia i jego potencjalne oddziaływania na etapie normalnego funkcjonowania, jak również na etapie budowy.

Oddziaływanie proponowanych przez ustalenia Strategii rodzajów zainwestowania i form zagospodarowania na przestrzeń i obiekty z nią związane podzielić można na: bezpośrednie, pośrednie, wtórne (pochodne, występujące jako skutek w późniejszym okresie) oraz skumulowane (nakładające się oddziaływanie pochodzące z różnych źródeł).

W przypadku, gdy kryterium oceny będzie stanowił czas, mówić należy o oddziaływaniu długoterminowym (kilkudziesięcioletnim, np. powyżej 50 lat), średnioterminowym (obliczonym na około 5-10 lat), krótkoterminowym (do 1 roku) oraz chwilowym (ograniczonym do maksimum 1 doby).

Można przyjąć, że w przypadku realizacji ustaleń Strategii wystąpi przede wszystkim oddziaływanie krótko i średnioterminowe, związane z fazą budowy modernizacji obiektów.

Oddziaływanie długoterminowe związane będzie z funkcjonowaniem nowej zabudowy i infrastruktury lub poddaniem modernizacji i przebudowie, w tym głównie: ograniczeniem niskiej emisji zanieczyszczeń do powietrza w okresie grzewczym, ograniczenie emisji hałasu. Istotnym oddziaływaniem o charakterze długookresowym będzie poprawa stanu istniejących obiektów i estetyzacja krajobrazu.

Nieodwracalne oddziaływania mogą wystąpić w przypadku zmian ukształtowania powierzchni terenu. Poprzez wprowadzone zasady zrównoważonego rozwoju oraz zwrócenie szczególnej uwagi na zachowanie właściwego stanu walorów przyrodniczych gminy, nie przewiduje się wystąpienia znaczących oddziaływań nieodwracalnych związanych z zagrożeniem dla gatunków roślin i zwierząt objętych ochroną prawną, poprzez ubytek ich siedlisk.

11 Rozwiązania mające na celu zapobieganie, ograniczanie lub kompensację przyrodniczą negatywnych oddziaływań na środowisko, mogących być rezultatem realizacji projektu Strategii.

Negatywny wpływ na środowisko zadań i działań przewidzianych do realizacji w ramach realizacji „Strategii Rozwoju Gminy Śmigiel do 2032” roku nie będzie miał istotnego znaczenia i w przypadku większości założeń będzie ograniczać się do etapu realizacji poszczególnych przedsięwzięć (etapu budowy, przebudowy i modernizacji). Zdecydowana większość projektów realizowana będzie na obszarach o charakterze antropogenicznym – obszary zabudowy mieszkaniowej, obiektów użyteczności publicznej, obszarów parków i terenów sportowo-rekreacyjnych itp.

W ramach działania związanego z realizacją **celu 3.2 – Ochrona zasobów środowiskowych i adaptacja do zmian klimatu oraz celu 3.3 – Ochrona i kształtowanie krajobrazu oraz funkcjonalne zarządzanie przestrzenią** w tym: Obszarów Chronionego Krajobrazu wzdłuż doliny Samicy Leszczyńskiej oraz w środkowej i wschodniej części gminy, gdzie znajduje się zbiornik Wonieść oraz wzdłuż terenów leśnych w południowo – wschodniej części gminy gdzie zlokalizowane są szlaki turystyczne przewiduje się prace zmierzające do wykorzystania potencjału turystycznego. W obrębie tych obszarów przewiduje się m.in. zagospodarowanie plaż, stworzenie zabudowy handlowo-usługowej, realizację budynków towarzyszących, miejsc rekreacji i wypoczynku, małej architektury , wytyczenie i realizację ścieżek pieszo-rowerowych itp.

W przypadku podejmowania działań o charakterze infrastrukturalnym w obrębie niezagospodarowanej części obszarów chronionego krajobrazu oraz zbiornika Wonieść, konieczne jest zapewnienie rzetelnej oceny wpływu inwestycji na środowisko obejmującej głównie funkcję tego terenu jako miejsca rozrodu i migracji ptaków wodnych. z tego względu na etapie realizacji przedsięwzięć infrastrukturalnych konieczne jest podjęcie niezbędnych działań i środków zapobiegających możliwość negatywnego oddziaływania.

Do działań ograniczających i minimalizujących należą:

- ❖ Wszelkie prace mogące mieć znaczący negatywny wpływ na siedliska lub gatunki chronione należy poprzedzić szczegółową inwentaryzacją zasobów przyrodniczych zarówno w odniesieniu do zasobów ożywionych jak i nieożywionych. Ponadto prace terenowe w takim wypadku należy prowadzić pod nadzorem powołanego przyrodnika i zgodnie z jego zaleceniami.

- ❖ Realizacja i eksploatacja przedsięwzięć, które mogą wykazywać potencjalne negatywne oddziaływanie na gatunki i siedliska chronione powinna być objęta obowiązkiem okresowego monitoringu, a na etapie powykonawczym organ określający warunki środowiskowe może nałożyć konieczność opracowania i przedłożenia przeglądu po realizacyjnego inwestycji.
- ❖ Ograniczenie do niezbędnego minimum wycinki drzew i krzewów oraz likwidacji powierzchni biologicznie czynnych.
- ❖ Istniejąca zabudowa powinna być projektowana i realizowana w nawiązaniu do istniejących warunków przyrodniczo-krajobrazowych.

W ramach Strategii przewidziano także projekty polegające na przebudowie i termomodernizacji obiektów budowlanych. Pomimo braku zidentyfikowanych znaczących oddziaływań na środowisko w wyniku realizacji przedsięwzięć termomodernizacyjnych, konieczne może okazać się zastosowanie rozwiązań zapobiegających powstawaniu szkód w środowisku. Do działań takich można zaliczyć inwentaryzację budynków przed przystąpieniem do prac termomodernizacyjnych pod kątem występowania chronionych gatunków ptaków i nietoperzy w razie stwierdzenia występowania chronionych gatunków ptaków i nietoperzy, termin i sposób wykonania prac należy dostosować do ich okresów lęgowych i rozrodczych.

W celu zmniejszenia lub eliminacji negatywnego oddziaływania na środowisko przyrodnicze lub społeczne proponuje się podjęcie szeregu działań łagodzących opisanych poniżej.

Tabela 3. Proponowane środki i zalecenia łagodzące niekorzystne oddziaływania na środowisko wynikające z realizacji „Strategia Rozwoju Gminy Śmigiel do roku 2032”

Elementy Środowiska przyrodniczego	Środki łagodzące i zalecenia
Ludzie i społeczności	<ul style="list-style-type: none"> ❖ oznakowanie obszarów, gdzie prowadzone będą prace budowlane i modernizacyjne w celu zwiększenia bezpieczeństwa ludzi podczas wykonywania tych prac, ❖ stosowanie sprawnego technicznie sprzętu, stałe prowadzenie nadzoru budowlanego oraz bezwzględne przestrzeganie przepisów BHP, ❖ ograniczenie czasu pracy maszyn budowlanych do niezbędnego minimum w celu zmniejszenia emisji spalin oraz hałasu, ❖ stosowanie systemów zabezpieczających rusztowania oraz maszyny i urządzenia podczas remontów i innych prac budowlanych, ograniczające jednocześnie uciążliwości przez nie wywoływane, ❖ stosowanie roślinności izolacyjnej (obudowa biologiczna wzdłuż ciągów komunikacyjnych).

Świat zwierzęcy	<ul style="list-style-type: none"> ❖ wykonanie inwentaryzacji budynków przed przystąpieniem do prac budowlanych pod kątem występowania ptaków oraz nietoperzy, ❖ prowadzenie prac poza okresem lęgowym ptaków oraz rozrodu nietoperzy i innych gatunków istotnych pod względem przyrodniczym, których występowanie zidentyfikowano w rejonie planowanych inwestycji, ❖ w przypadku braku możliwości prowadzenia prac w okresie poza lęgowym odpowiednio wcześniejsze zabezpieczenie budynków przed zakładaniem w nich lęgowisk, ❖ prowadzenie prac budowlanych i modernizacyjnych w możliwe najkrótszym czasie.
Świat roślinny	<ul style="list-style-type: none"> ❖ wykonywanie inwentaryzacji florystycznych, dendrologicznych i badań fitosocjologicznych w przypadku realizacji przedsięwzięć w rejonie lub sąsiedztwie obszarów cennych przyrodniczo, ❖ zachowanie obszarów biologicznie czynnych o powierzchni proporcjonalnej do powierzchni zagospodarowania, ❖ wprowadzanie nowych obszarów zieleni urządzonej, dostosowanej do warunków siedliskowych oraz współgrającej z otoczeniem, ❖ zachowanie wysokiej kultury prowadzenia robót budowlanych, z poszanowaniem wymagań ochrony środowiska, ❖ prowadzenie ręcznych wykopów w sąsiedztwie systemów korzeniowych w czasie wykonywania prac budowlanych, ❖ zabezpieczenie pni drzew narażonych na otarcia ze strony sprzętu budowlanego, np. włókniny i obudowy drewniane.
Wody powierzchniowe i podziemne	<ul style="list-style-type: none"> ❖ zabezpieczenie/uszczelnienie terenów zapleczy budów (magazynowanie substancji, materiałów oraz odpadów w sposób eliminujący kontakt z wodami opadowymi i gruntowymi), ❖ kontrolowanie szczelności zbiorników paliw płynnych pojazdów stosowanych w czasie prac budowlanych w celu niedopuszczenia do miejscowego skażenia środowiska gruntowego substancjami ropopochodnymi, ❖ zapewnienie dostępu pracownikom przedsiębiorstw budowlanych do przenośnych toalet oraz regularnie opróżnianie toalet z wykorzystaniem samochodów serwisowo-asenizacyjnych wyposażonych w odpowiednie akcesoria, ❖ zachowanie szczególnej ostrożności w czasie prowadzenia prac w sąsiedztwie cieków i zbiorników wodnych, ❖ stosowanie w budowanych i modernizowanych budynkach rozwiązań technicznych mających na celu ograniczenie zużycia wody.
Powietrze	<ul style="list-style-type: none"> ❖ zachowanie wysokiej kultury prowadzenia robót, a w szczególności przez: systematyczne sprzątanie placów budowy, zraszanie wodą placów budowy (zależnie od potrzeb), ograniczenie do minimum czasu pracy silników spalinowych maszyn i samochodów budowy, uważne ładowanie materiałów sypkich na samochody, stosowanie osłon na rusztowania, urządzenia, maszyny i pojazdy, ograniczających pylenie oraz inne zanieczyszczenia,

	<ul style="list-style-type: none"> ❖ propagowanie ruchu rowerowego, pieszego, poprzez budowę nowych lub modernizację istniejących ciągów komunikacyjnych, ❖ ograniczenie zmniejszania się lub zwiększanie powierzchni terenów zielonych na terenach zurbanizowanych, ❖ budowanie pasów zieleni izolacyjnej, ograniczającej uciążliwości komunikacyjne.
Powierzchnia ziemi	<ul style="list-style-type: none"> ❖ przed rozpoczęciem prac ziemnych zebranie warstwy wierzchniej gleby (humus), a po zakończeniu prac – rozplantowanie na powierzchni terenu, ❖ przestrzegania prawidłowej gospodarki odpadami.
Krajobraz	<ul style="list-style-type: none"> ❖ zintegrowanie nowych przedsięwzięć inwestycyjnych z istniejącą rzeźbą terenu, ❖ utrzymanie arealu zieleni miejskiej i zapobieganie degradacji infrastruktury wypoczynkowo-rekreacyjnej, ❖ konsultacje społeczne przed realizacją przedsięwzięć wielkopowierzchniowych lub związanych z istotną ingerencją w krajobraz.
Klimat	<ul style="list-style-type: none"> ❖ utrzymanie zieleni na terenach zurbanizowanych w mieście i gminie, ❖ stosowanie zabiegów mających na celu zmniejszenie zatorów komunikacyjnych w mieście i gminie (odpowiednio zsynchronizowana sygnalizacja świetlna, propagowanie ruchu pieszego, rowerowego oraz komunikacji publicznej).
Zabytki i dobra materialne	<ul style="list-style-type: none"> ❖ planowanie nowych inwestycji w harmonii z istniejącym krajobrazem i historycznym układem przestrzennym, ❖ odpowiednie wyeksponowanie obiektów zabytkowych o wysokich wartościach artystycznych, historycznych i kulturowych na tle istniejącej zabudowy oraz planowanych inwestycji, ❖ prowadzenie prac remontowych obiektów zabytkowych w uzgodnieniu z Konserwatorem Zabytków.

Konieczność przeprowadzenia oraz warianty kompensacji przyrodniczej dla poszczególnych inwestycji powinny być określone w ramach wydawanych decyzji o środowiskowych uwarunkowaniach dla poszczególnych przedsięwzięć.

Zgodnie z art. 71 ust. 1 ustawy z dnia 3 października 2008 r. o udostępnianiu informacji o środowisku i jego ochronie, udziale społeczeństwa w ochronie środowiska oraz o ocenach oddziaływania na środowisko.

Decyzje te określają środowiskowe uwarunkowania realizacji przedsięwzięć, a w szczególności warunki wykorzystywania terenu w fazie realizacji i eksploatacji lub użytkowania przedsięwzięcia, ze szczególnym uwzględnieniem konieczności ochrony cennych wartości przyrodniczych, zasobów naturalnych i zabytków oraz ograniczenia uciążliwości dla terenów sąsiednich a także w przypadku, gdy z oceny przedsięwzięcia na środowisko wynika potrzeba wykonania kompensacji przyrodniczej, stwierdza się konieczność jej wykonania.

12 Oddziaływania transgraniczne

Gmina Śmigiel zlokalizowana jest w znacznej odległości od granicy Państwa (ok. 240 km do przejścia w Kudowie Zdrój z Czechami). Zakres oddziaływania wszystkich działań określonych w Strategii nie obejmuje obszarów sąsiednich państw zarówno na etapie budowy i modernizacji infrastruktury jak i na etapie eksploatacji obiektów. w związku z powyższym można stwierdzić, że oddziaływanie transgraniczne nie wystąpi.

13 Analiza rozwiązań alternatywnych do rozwiązań zaproponowanych w projekcie Strategii

Kwestie rozwiązań alternatywnych w odniesieniu do analizowanego projektu „Strategii Rozwoju Gminy Śmigiel do roku 2032” można zasadniczo rozpatrywać na trzech poziomach:

- ❖ analizy prawidłowości sformułowania celów i ich ewentualnych modyfikacji,
- ❖ analizy doboru sposobów i środków osiągnięcia tak określonych celów,
- ❖ rodzaju, lokalizacji i skali przedsięwzięć inwestycyjnych, służących osiągnięciu celów projektu Strategii.

Kierunek działań wyznaczony w projekcie dokumentu dąży do osiągnięcia celów spełniających kryteria zrównoważonego rozwoju i jest istotny dla zwiększenia efektywności działań w zakresie poprawy stanu środowiska przyrodniczego. Misja, wizja i cele strategiczne dokumentu ukierunkowane są bezpośrednio na rozwój gminy z uwzględnieniem przede wszystkim aspektów społeczno-gospodarczych, ale także w kontekście zachowania dobrego stanu poszczególnych komponentów środowiska.

Niemniej jednak na tym etapie prac wdrożeniowych nie można jeszcze określić z dostatecznym prawdopodobieństwem, realizacja których zadań będzie miała najbardziej niekorzystny wpływ na środowisko przyrodnicze zwłaszcza w dłuższym horyzoncie czasowym.

Wybór poszczególnych celów i działań poprzedzony był szczegółową analizą SWOT oraz identyfikacją obszarów problemowych. Z tej perspektywy wybór poszczególnych rozwiązań odpowiada zidentyfikowanemu zapotrzebowaniu na określony rodzaj interwencji. Oznacza to optymalny dobór rodzaju interwencji zarówno pod względem kierunków działań jak i zakresu przestrzennego i lokalizacji.

Rozważając warianty alternatywne przedsięwzięć wynikających z zapisów Strategii Rozwoju Gminy Śmigiel, mogą to być działania związane z wyborem innej lokalizacji (warianty lokalizacji), innego sposobu prowadzenia inwestycji (warianty konstrukcyjne i technologiczne, warianty organizacyjne), a także wariant niezrealizowania inwestycji tzw. wariant „0”.

Należy jednak pamiętać, że nawet wybór wariantu „0”, może wiązać się z pewnymi konsekwencjami, ponieważ brak realizacji inwestycji może powodować negatywny oddźwięk środowiskowy np. niepodejmowanie rozbudowy i modernizacji kanalizacji sanitarnej, brak realizacji przedsięwzięć ograniczających niską emisję itp.

Zaniechanie podejmowania pewnych działań wpłynie niekorzystnie na rozwój społeczno-gospodarczy gminy. Bez potrzebnych działań stan środowiska oraz jakość życia mieszkańców może ulec pogorszeniu.

Dokładne określanie alternatywnych rozwiązań oznaczałoby konieczność opracowania Prognozy na poziomie szczegółowości, który adekwatny jest dla wymaganych przez prawo raportów dla poszczególnych przedsięwzięć inwestycyjnych. Na obecnym etapie programowym, ze względu na ilość zadań inwestycyjnych oraz różny stopień zaawansowania procesu inwestycyjnego dla poszczególnych zadań (część zadań jest w trakcie realizacji, a niektóre zadania nie zostały jeszcze rozpoczęte) nie jest możliwe przeprowadzenie rzetelnej oceny wpływu wszystkich poszczególnych działań wymienionych w aktualizacji Strategii na środowisko oraz wyodrębnienie oddziaływań nadmiernych i wskazanie wariantów alternatywnych.

W tej sytuacji wybór optymalnej lokalizacji lub warunków realizacji poszczególnych zadań należy przeprowadzić w drodze indywidualnych postępowań w sprawie oceny oddziaływania na środowisko planowanych przedsięwzięć.

14 Propozycje dotyczące przewidywanych metod analizy skutków realizacji postanowień „Strategii Rozwoju Gminy Śmigiel do roku 2032” oraz częstotliwości jej przeprowadzania.

W ramach monitorowania realizacji założeń Strategii Rozwoju Gminy Śmigiel do roku 2032 proces wdrażania zapisów opracowania, jak również działalność Urzędu Miejskiego Śmigla będzie poddawana kontroli Rady Miejskiej. Rada, jako organ przyjmujący dokument, będzie nadzorowała prawidłowość wypełniania jego celów i odpowiadała przed wspólnotą lokalną za efekty jego realizacji.

Procedura monitorowania i ewaluacji Strategii Rozwoju Gminy Śmigiel do roku 2032 obejmuje prowadzenie obu niezależnych procesów określających dynamikę pożądaných zmian oraz skuteczność realizacji interwencji strategicznej.

Monitoring oznacza prowadzenie regularnych ilościowych pomiarów oraz badanie zjawiska społeczno-gospodarczych w kontekście realizacji (wdrażania Strategii). Procesy monitoringu stosowane w celu gromadzenia informacji na temat stanu gminy i zachodzących zmian poprzez gromadzenie danych na temat zmian o charakterze endogenicznym i egzogenicznym.

Zagregowane dane ułatwią wybór właściwych działań w przypadku niepożądanych lub nieprzewidywanych skutków interwencji planistycznej, a także pozwalają na podjęcie akcji naprawczych lub usuwania skutków w już istniejącej sytuacji. Podstawowymi zasadami prowadzenia monitoringu Strategii Rozwoju Gminy Śmigiel do roku 2032 jest: cykliczność (prowadzenie monitoringu w wymiarze rocznym) oraz transparentność (publikowanie raportów monitorujących po ich zatwierdzeniu).

Zgodnie z art. 10 ust. 1 dyrektywy 2001/42/WE Parlamentu Europejskiego i Rady z dnia 27 czerwca 2001 r. w sprawie oceny wpływu niektórych planów i programów na środowisko (Dz. U. UE. L. 01. 197. 30) państwa członkowskie Unii Europejskiej,

w tym również Polska zostały zobowiązane do monitorowania znaczącego wpływu na środowisko, wynikającego z realizacji planów i programów. Jak wynika z tego artykułu, celem monitoringu jest między innymi możliwość określenia na wczesnym etapie nieprzewidzianego niepożądanego wpływu oraz podjęcia odpowiedniego działania naprawczego.

Zgodnie z art. 10 ust. 2 w celu przestrzegania ust. 1 można wykorzystywać, stosownie do potrzeb, istniejące systemy monitoringu. Stąd monitoring skutków realizacji postanowień Strategii w zakresie oddziaływania na środowisko może polegać na analizie i ocenie poszczególnych komponentów środowiska w oparciu o wyniki pomiarów uzyskanych w ramach państwowego monitoringu środowiska lub też w ramach innych monitoringów prowadzonych przez organy administracji publicznej, gminy oraz podmioty gospodarcze, o ile dotyczą one obszaru gminy w ramach monitoringu oddziaływania na środowisko projektów realizowanych w ramach Strategii zostaną wykorzystane dane uzyskane ze źródeł wymienionych poniżej.

Tabela 5. Źródła danych służących do monitorowania efektów związanych z realizacją „Strategii Rozwoju Gminy Śmigiel do roku 2032”

Lp.	Komponent środowiska/przedmiot analizy	Metoda/ źródło informacji	Częstotliwość
1	Klimat akustyczny	<ul style="list-style-type: none"> ❖ analiza wyników pomiarów uzyskanych w ramach państwowego monitoringu środowiska (WIOŚ Poznań) ❖ monitoring hałasu prowadzony przez inne organy administracji publicznej, gminę oraz zarządcę dróg (Powiatowy i Wojewódzki Zarząd Dróg oraz GDDKiA) ❖ kontrola skuteczności zastosowanych zabezpieczeń przed hałasem (WIOŚ Poznań) ❖ kontrola wydanych pozwoleń w zakresie emisji hałasu (Starostwo Powiatowe w Kościanie) 	Monitoring okresowy Raport raz na rok
2	Jakość powietrza	<ul style="list-style-type: none"> ❖ analiza wyników pomiarów uzyskanych w ramach państwowego monitoringu środowiska (WIOŚ Poznań) ❖ monitoring prowadzony przez inne organy administracji publicznej, gminę oraz podmioty gospodarcze ❖ analiza wyników kontroli podmiotów gospodarczych przeprowadzanych przez WIOŚ Poznań ❖ kontrola domowych palenisk, zwłaszcza w sezonie grzewczym. ❖ wielkość emisji zanieczyszczeń do powietrza (roczne sprawozdania dot. korzystania ze środowiska – Urząd Marszałkowski w Poznaniu) 	Monitoring stały, raportowanie raz w roku doraźnie w przypadku zgłoszenia

3	Stan gleby	<ul style="list-style-type: none"> ❖ Analiza wyników pomiarów uzyskanych w ramach państwowego monitoringu środowiska (WIOŚ Poznań) ❖ badania monitoringowe prowadzone przez inne podmioty (gminę, powiat (okresowe badania jakości gleb) oraz podmioty gospodarcze ❖ kontrola zastosowanego systemu odprowadzania i unieszkodliwiania ścieków sanitarnych i przemysłowych oraz stanu technicznego instalacji i urządzeń temu służących (kontrole podmiotów gospodarczych przez WIOŚ Poznań) ❖ kontrola skuteczności i prawidłowości gospodarki odpadami (roczne sprawozdania dot. gospodarki odpadami – Urząd Marszałkowski w Poznaniu) 	Monitoring stały, raportowanie raz w roku doraźnie w przypadku zgłoszenia
4	Jakość wód powierzchniowych i podziemnych	<ul style="list-style-type: none"> ❖ analiza wyników pomiarów uzyskanych w ramach państwowego monitoringu środowiska (WIOŚ Poznań) ❖ monitoring prowadzony przez inne organy administracji publicznej, gminę oraz podmioty gospodarcze ❖ kontrola zastosowanego systemu odprowadzania i unieszkodliwiania ścieków sanitarnych ❖ ilość odprowadzanych ścieków oraz ładunek zanieczyszczeń z poszczególnych sektorów gospodarki (roczne sprawozdania dot. korzystania ze środowiska – Urząd Marszałkowski w Poznaniu) ❖ kontrola przestrzegania postanowień wydawanych pozwoleń wodnoprawnych (PGW Wody Polskie) 	Raz do roku doraźnie w przypadku zgłoszenia

Źródło: Opracowanie własne

Spis tabel:

Tabela 1 Wyniki badań stanu i jakości JCWP (WIOŚ 2018)	20
Tabela 2 Zestawienie pomników przyrody na terenie Gminy Śmigiel.....	22
Tabela 3 Proponowane środki i zalecenia łagodzące niekorzystne oddziaływanie na środowisko wynikające z realizacji „Strategii Rozwoju Gminy Śmigiel do roku 2032”.....	55
Tabela 4 Źródła danych służące do monitorowania efektów związanych z realizacją „Strategii Rozwoju Gminy Śmigiel do roku 2032”	60

Spis rysunków i schematów:

Rysunek 1 Gmina Śmigiel	15
Rysunek 2 Gmina Śmigiel – położenie w powiecie kościańskim oraz w woj. wielkopolskim i kraju	16
Rysunek 3 Główne Zbiorniki Wód Podziemnych w województwie wielkopolskim....	18
Rysunek 4 Mapa – pomniki przyrody na terenie Gminy Śmigiel	23
Rysunek 5 Mapa Przemęckiego Parku Krajobrazowego	24
Rysunek 6 Obszar NATURA 2000	25
Schemat 1 Obszary strategicznego rozwoju Gminy Śmigiel do roku 2032.....	32
Schemat 2 Drzewo celów strategicznych Gminy Śmigiel na lata 2023-2032.....	33

Spis załączników:

1. Zmodyfikowana macierz oddziaływań „Strategii Rozwoju Gminy Śmigiel do 2032”	63
--	----

Załącznik 1: Zmodyfikowana macierz oddziaływań „Strategii Rozwoju Gminy Śmigiel do roku 2032”.

Lp.	WYSZCZEGÓLNIENIE (cele strategiczne, operacyjne oraz projekty)	Ludzie	Różnorodność biologiczna	Zwierzęta	Rośliny	Wody powierzchniowe i podziemne	Krajobraz	Klimat, powietrze atmosferyczne	Zabytki i dobra materialne
Cel strategiczny 1 [C.1]: Konkurencyjna i innowacyjna gospodarka lokalna, wykorzystująca uwarunkowania, tradycje i specjalizacje lokalne oraz przedsiębiorczość									
1.1	Rozwój i kształtowanie nowych obszarów inwestycyjnych w przestrzeni gminy	+	0	0	0	0	0	0	0
	Rozwój strefy aktywności gospodarczej (poszerzenie strefy poprzez zakup sąsiednich działek, uzbrojenie i zagospodarowanie)	+	0	0	0	0	0	0	0
	Rozwój obszarów aktywności gospodarczej i inwestycyjnej (tworzenie i aktualizowanie dokumentów planistycznych, pozyskiwanie i scalanie terenów, uzbrojenie oraz zagospodarowanie)	+	0	0	0	0	0	0	0
	Stworzenie oferty dla inwestorów i rozwój promocji gospodarczej gminy	+	0	0	0	0	0	0	0
	Doskonalenie standardów obsługi inwestorów / przedsiębiorców, w tym utworzenie dedykowanego punktu informacyjno – doradczego w urzędzie	+	0	0	0	0	0	0	0
	Współpraca z operatorami w kierunku polepszenia dostępności wysokiej jakości usług telefonii komórkowej oraz sieci internetowych na terenie gminy	+	0	0	0	0	0	0	0
1.2	Rozwój i promocja lokalnej przedsiębiorczości, handlu i usług	+	0	0	0	0	0	0	0
	Zachowanie tradycji i funkcji handlowych z określeniem miejsca placu handlowego w Śmiglu	+	0	0	0	0	0	0	0
	Tworzenie warunków do lokowania większych punktów usługowo – handlowych poza Śmiglem	+	0	0	0	0	0	0	0
	Inicjowanie i wspieranie działań na rzecz integracji lokalnego środowiska biznesowego, współpracy, wymiany doświadczeń oraz dobrych praktyk	+	0	0	0	0	0	0	0
	Współpraca z instytucjami otoczenia biznesu w zakresie poszerzenia oferty szkoleń, informacji i doradztwa dla lokalnych przedsiębiorców – głównie nowa perspektywa budżetowa UE 2021 - 2027	+	0	0	0	0	0	0	0
1.3	Rozwój obszarów wiejskich i branż powiązanych	+	+/0	+/0	+/0	0	N+/0	N+/0	N/0
	Inicjowanie i wspieranie projektów z zakresu poprawy struktury obszarowej gospodarstw rolnych	+	+	+	+	0	+	+	0
	Wsparcie w zakresie promocji, pozyskiwania rynku zbytu produktów lokalnych i ich dystrybucji (miejsca sprzedaży bezpośredniej, dedykowane targi, festiwale i imprezy gminne)	+	0	0	0	0	0	0	0
	Wspieranie różnorodnych partnerów w inicjatywach wykorzystujących gospodarczo potencjał rolniczy gminy, m.in. wprowadzanie nowoczesnych i innowacyjnych metod gospodarowania, rozwój przetwórstwa rolno – spożywczego, magazynowanie, chłodnie, suszarnie itp.)	+	0	0	0	0	N	N	N
1.4	Wspieranie aktywności zawodowej mieszkańców	+	0	0	0	0	0	0	0

	Współpraca międzysektorowa i międzyinstytucjonalna w zakresie wsparcia biznesu dotkniętego skutkami pandemii COVID-19	+	0	0	0	0	0	0	0
	Stymulowanie powstawania mikroprzedsiębiorstw oraz wspieranie tworzenia nowych miejsc pracy (promocja przedsiębiorczości i samozatrudnienia, pomoc w zakładaniu działalności gospodarczej, szczególnie dla osób bezrobotnych itp.)	+	0	0	0	0	0	0	0
	Wspieranie zatrudnienia i aktywizacji zawodowej osób pozostających bez pracy zwłaszcza z grup znajdujących się w szczególnej sytuacji na rynku pracy (dostosowanie i zmiana kwalifikacji, budowa doświadczenia zawodowego itp.)	+	0	0	0	0	0	0	0
	Wsparcie i promocja ekonomii społecznej	+	0	0	0	0	0	0	0
	Wsparcie i promocja kształcenia ustawicznego	+	0	0	0	0	0	0	0
	Planowanie długookresowe modelu kształcenia zgodnego z potrzebami lokalnego rynku pracy (rolnictwo, usługi, handel, turystyka, środowisko itp.) – współpraca z powiatem, w tym udział przedstawicieli gminy w Powiatowej Radzie Rynku Pracy, projekty WLGD, projekty gminne.	+	0	0	0	0	0	0	0
Cel strategiczny 2 [C.2]: Atrakcyjna i rozwijająca się oferta wykorzystania wolnego czasu, bazująca na historii i bogatym dziedzictwie kulturowym oraz walorach przyrodniczo – krajobrazowych gminy									
2.1	Ochrona dziedzictwa historycznego oraz wzmocnienie roli kultury w procesach rozwoju społecznego	+	0	0	0	0	+0	0	+0
	Wzmocnianie atrakcyjności i różnorodności oferty kulturalnej i rozrywkowej, m. in. wprowadzanie nowych zajęć i warsztatów, wydarzeń o charakterze lokalnym i ponadlokalnym, propozycji wspólnych (sieciowanie), interdyscyplinarnych, wykorzystanie nowoczesnych rozwiązań technologicznych, cyfryzacja instytucji kultury i oferty w gminie	+	0	0	0	0	0	0	+
	Kontynuacja organizacji oraz rozwój wydarzeń kulturalnych i kulturalno – rozrywkowych, w tym inicjowanych przez społeczność i instytucje lokalne, a także o zasięgu ponadlokalnym.	+	0	0	0	0	0	0	+
	Dalszy rozwój bazy kulturalnej i o przeznaczeniu obsługi ruchu turystycznego (w tym modernizacja świetlic wiejskich) poprzez dostosowanie do potrzeb osób ze specjalnymi potrzebami, a także poprawa efektywności energetycznej i lepsze wykorzystanie odnawialnych źródeł energii w tych obiektach	+	0	0	0	0	0	+	0
	Stworzenie przestrzeni pod organizację większych imprez (kulturalnych, sportowych, rozrywkowych, gospodarczych, targowych itp.) na terenie gminy.	+	0	0	0	0	0	0	0
	Dalszy rozwój biblioteki publicznej i Centrum Kultury jako nowoczesnych centrów informacyjnych i multimedialnych oraz ośrodków życia społecznego (m. in. zakup nowości wydawniczych, poszerzenie oferty zajęć i spotkań, doposażenie, współpraca z twórcami i artystami lokalnymi, własne wydawnictwa).	+	0	0	0	0	0	0	0
	Ochrona i opieka nad zabytkami nieruchomymi, w tym podejmowanie prac konserwatorskich, restauracyjnych i robót budowlanych przy zabytkach.	+	0	0	0	0	+	0	+
	Ochrona, promocja i rozwój niematerialnego dziedzictwa kulturowego (badanie i dokumentowanie dziedzictwa kulturowego, np. opracowanie monografii, restauracja ginących zawodów i wyrobów rzemiosła, wspieranie lokalnych twórców, artystów, zespołów, orkiestr, odtwarzanie i kultywowanie dziedzictwa kulinarnego, organizacja wydarzeń).	+	0	0	0	0	0	0	+
	Tworzenie tras, szlaków i ścieżek edukacyjnych, np. historyczna / tradycyjna zabudowa i osadnictwo (układ urbanistyczny, zabytki), ścieżka prezentująca ciekawe miejsca w gminie.	+	0	0	0	0	+	0	+

2.2	Rozwój infrastruktury oraz kreowanie spójnej oferty w zakresie sportu, rekreacji i wypoczynku	+	0	0	0	0	N/0	N/0	0
	Promowanie i wsparcie dla rozwoju aktywności fizycznej mieszkańców niezależnie od płci i wieku – kampanie społeczne, programy aktywizacyjne i animacyjne, edukacja sportowa.	+	0	0	0	0	0	0	0
	Wsparcie klubów, organizacji sportowych i innych podmiotów – w zakresie inwestycji, profesjonalizacji, poszerzenia oferty o nowe dyscypliny i nowe grupy docelowe.	+	0	0	0	0	0	0	0
	Zrównoważony rozwój bazy sportowej, w tym pod kątem dywersyfikacji oferty sportowej (np. lekka atletyka lub inne dyscypliny, w tym zespołowe).	+	0	0	0	0	0	0	0
	Rozwój i modernizacja infrastruktury rekreacyjnej, np. siłownie na wolnym powietrzu, skateparki, punkty biwakowe, palce zabaw.	+	0	0	0	0	0	0	0
	Organizacja i współorganizacja imprez sportowych i rekreacyjnych o zasięgu lokalnym i ponadlokalnym, o różnym charakterze (współzawodnictwo – zawody, turnieje, itp., w tym imprezy rodzinne i integracyjne).	+	0	0	0	0	0	0	0
	Rozwój rekreacyjnej infrastruktury rowerowej i pieszo rowerowej wraz z zapleczem, tworzenie miejsc obsługi rowerzystów, integracja tras, oznakowanie oraz promocja tras.	+	0	0	0	0	0	0	0
	Współpraca z sektorem prywatnym i pozarządowym w zakresie rozwoju oferty i promocji miejscowości Gminy Śmigiel, szczególnie atrakcyjnych jako miejsca do wypoczynku, rekreacji oraz rozwoju duchowego (dedykowane inwestycje, koncerty np. piosenki turystycznej).	+	0	0	0	0	0	0	0
	Tworzenie nowych produktów turystycznych, w szczególności w oparciu o walory przyrodniczo-krajobrazowe i dziedzictwo kulturowe gminy, oraz ich integrowanie w ramach lokalnej i ponadlokalnej oferty czasu wolnego.	+	0	0	0	0	+	0	0
	Wspieranie rozwoju i promocja gospodarstw agroturystycznych oraz pensjonatów na terenie gminy (stałe aktualizowana baza i oferta w mediach samorządowych oraz aktualizacja informacji na platformach zewnętrznych, w tym Google Maps, Openstreetmap, rozwój oferty i turystyki tematycznej).	+	0	0	0	0	+	0	0
	Rozwój informacji i wizualizacji turystycznej	+	0	0	0	0	N	0	0
	Rozwój oraz promocja oferty i produktów turystycznych (turystyka kulturowa, w tym sakralna, kulinarna, historyczna, rekreacja i turystyka aktywna itp.).	+	0	0	0	0	N	0	0
Cel strategiczny 3 [C.3]: Komfort i bezpieczeństwo mieszkańców w wymiarze środowiskowym, przestrzennym i komunikacyjnym									
3.1	Zapewnienie powszechnego dostępu do systemów infrastruktury technicznej wykorzystującym technologie adekwatne do warunków osadniczych i przyrodniczych	+	0	0	0	+	N/0	+/0	0
	Rozwój i modernizacja urządzeń do odprowadzania i oczyszczania ścieków, w tym sieci kanalizacji sanitarnej i oczyszczalni ścieków, oraz kanalizacji deszczowej na obszarach, gdzie ma to społeczne / gospodarcze / środowiskowe i ekonomiczne uzasadnienie.	+	0	0	0	+	N	+	0
	Wspieranie budowy przydomowych oczyszczalni ścieków na terenach o rozproszonej zabudowie i trudno dostępnych.	+	0	0	0	+	0	0	0
	Rozwój i promocja innych alternatywnych form kanalizacji sanitarnej, jak np. stała usługa asenizacyjna.	+	0	0	0	+	0	0	0
	Budowa sieci wodociągowej i kanalizacyjnej na nowych terenach budowlanych w gminie.	+	0	0	0	+	0	0	0
	Zapewnienie mieszkańcom alternatywnych rozwiązań poprzez budowę studni głębinowych i zbiorowych ujęć wody.	+	0	0	0	+	0	0	0
	Analiza zasadności i opłacalności oraz ewentualna budowa, rozbudowa gminnego ujęcia i stacji uzdatniania wody.	+	0	0	0	+	0	0	0

3.2	Ochrona zasobów środowiskowych i adaptacja do zmian klimatu	+	+/0	+/N	+/0/ N	+/0	+/0	+/0/ N	0
	Rozwój zielonej i błękitnej infrastruktury, m.in. realizacja inwestycji służących retencji publicznej oraz gromadzeniu i wykorzystywaniu wody opadowej w gospodarstwach domowych, a także kształtowanie systemu terenów zieleni publicznej oraz o charakterze naturalnym i półnaturalnym.	+	+	N	N	+	+	+	0
	Wspieranie rozbudowy sieci gazowej na terenach gminy.	+	0	0	0	0	0	+	0
	Modernizacja energetyczna budynków użyteczności publicznej, w tym wdrażanie projektów związanych z wykorzystaniem odnawialnych źródeł energii.	+	0	0	0	0	0	+	0
	Realizacja projektów wspierających prywatne inwestycje z zakresu termomodernizacji i instalacji odnawialnych źródeł energii (farmy fotowoltaiczne).	+	0	0	0	0	0	N	0
	Realizacja projektów wspierających wymianę źródeł grzewczych w gospodarstwach domowych na nowoczesne i ekologiczne.	+	0	0	0	0	N	+	0
	Wspieranie rozwoju energooszczędnego systemu oświetleniowego na terenie gminy.	+	0	0	0	0	0	0	0
	Edukacja ekologiczna mieszkańców (m.in. w zakresie ograniczania niskiej emisji, wykorzystania OZE, zmniejszania wytwarzania odpadów i ich segregacji, zasad gospodarki o obiegu zamkniętym, podłączenia do kanalizacji, wykorzystania pojazdów elektrycznych), w tym współpraca z partnerami publicznymi i pozarządowymi.	+	0	0	0	0	0	0	0
	Ekodoradztwo dla mieszkańców i przedsiębiorców w ramach Programu LIFE.	+	0	0	0	0	0	0	0
	Działania na rzecz zachowania, ochrony i wzbogacania bioróżnorodności przyrodniczej.	+	+	+	+	0	0	0	0
	Oczyszczenie terenu gminy z wyrobów zawierających azbest.	+	0	+	0	0	0	N	0
	Budowa nowych punktów selektywnej zbiórki odpadów komunalnych (poza istniejącym w Koszanowo) w miarę zdiagnozowanych potrzeb, np. w innych miejscowościach oraz jego rozwój jako elementu gospodarki o obiegu zamkniętym.	+	0	0	0	0	0	0	0
	Innowacyjne rozwiązania w zakresie ZeroWaste/ LessWaste np. FoodSharing, GiveBox, Targ rolny Zero Waste.	+	0	0	0	0	0	0	0
3.3	Ochrona i kształtowanie krajobrazu oraz funkcjonalne zarządzanie przestrzenią	+	0	0	0	0	+/0	0	0
	Tworzenie obiektów i przyjaznych przestrzeni publicznych w poszczególnych miejscowościach gminy – odnowa centrów wsi, remonty remiz i świetlic oraz terenów wokół nich, w tym z udziałem mieszkańców i przedsiębiorców. Dostosowanie ich do osób ze szczególnymi potrzebami.	+	0	0	0	0	+	0	0
	Uregulowanie stanu prawnego działek strategicznych dla rozwoju i wizerunku gminy (ze Skarbem Państwa, powiatem kościańskim, podmiotami prywatnymi i biznesowymi).	+	0	0	0	0	0	0	0
	Działania na rzecz objęcia możliwie całej powierzchni gminy miejscowymi planami zagospodarowania przestrzennego.	+	0	0	0	0	+	0	0
	Dbałość o krajobraz, w tym uporządkowanie reklam w przestrzeni publicznej.	+	0	0	0	0	+	0	0
3.4	Zwiększenie dostępności komunikacyjnej oraz mobilności mieszkańców	+	0	0	0	0	+/0	+/0	0
	Współpraca z innymi właścicielami i zarządcami dróg oraz zainteresowanymi samorządami w zakresie zwiększania dostępności komunikacyjnej gminy i subregionu (m.in. S-5).	+	0	0	0	0	0	0	0
	Budowa nowej i modernizacja istniejącej infrastruktury drogowej i towarzyszącej na terenie gminy, w szczególności w kontekście zapewnienia dostępności terenów osadniczych, miejsc świadczenia usług publicznych oraz stref aktywności gospodarczej i innych terenów inwestycyjnych.	+	0	0	0	0	0	0	0
	Rozwój transportu publicznego wraz z infrastrukturą towarzyszącą, w tym rozwój gminnych linii Komunikacyjnych.	+	0	0	0	0	0	0	0

	Rozwój elektromobilności indywidualnej i zbiorowej w tym budowa stacji ładowania pojazdów elektrycznych, udostępnienie rowerów elektrycznych mieszkańcom.	+	0	0	0	0	0	+	0
	Współpraca z prywatnymi przewoźnikami na rzecz dostosowania komunikacji zbiorowej do potrzeb społecznych i zawodowych mieszkańców, wdrażania rozwiązań proekologicznych oraz zapewnienia dostępności dla osób ze specjalnymi potrzebami.	+	0	0	0	0	0	0	0
	Tworzenie parkingów i miejsc przesiadkowych, w szczególności przy budynkach i miejscach użyteczności publicznej oraz atrakcjach turystycznych.	+	0	0	0	0	+	0	0
	Promowanie nowej kultury mobilności, opartej w szczególności o transport zbiorowy, pojazdy elektryczne i rower.	+	0	0	0	0	0	0	0
3.5	Wsparcie systemu zarządzania bezpieczeństwem publicznym	+	0	0	0	0	+0	0	0
	Prewencja, edukacja i profilaktyka wśród mieszkańców, w szczególności dzieci i młodzieży – bezpieczeństwo na drodze, cyberprzemoc, unikanie zagrożeń, zachowanie w sytuacjach kryzysowych, pierwsza pomoc itp.	+	0	0	0	0	0	0	0
	Doskonalenie i integracja procesów zarządzania bezpieczeństwem, w tym wdrażanie nowoczesnych rozwiązań i technologii (np. monitoring wizyjny w strategicznych miejscach na terenie gminy), a także rozszerzenie systemu zarządzania kryzysowego o specyfikę współczesnych zagrożeń.	+	0	0	0	0	0	0	0
	Wsparcie służb odpowiedzialnych za porządek i bezpieczeństwo publiczne oraz zarządzanie kryzysowe w zakresie ciągłego doskonalenia wiedzy i umiejętności, rozwoju bazy, zakupu oraz modernizacji sprzętu i urządzeń.	+	0	0	0	0	0	0	0
	Działania na rzecz poprawy bezpieczeństwa w ruchu drogowym, m.in. budowa chodników, oświetlenia drogowego, rond, przejść dla pieszych, infrastruktury rowerowej i towarzyszącej, miasteczka komunikacyjnego, infrastruktury i urządzeń bezpieczeństwa (m.in. infrastruktury spowalniającej ruch na odcinkach szybszego ruchu i monitoringu drogowego). Dostępność dla osób niepełnosprawnych	+	0	0	0	0	+	0	0
Cel strategiczny 4 [C.4]: System usług publicznych wysokiej jakości, dostosowany do potrzeb i oczekiwań społecznych, odpowiadający wyzwaniom współczesności									
4.1	Skuteczna i efektywna polityka oświatowa odpowiadająca na wyzwania XXI wieku	+	0	0	0	0	+0	0	0
	Rozwój bazy oświatowej oraz żłobków i wyposażenie placówek ukierunkowane na poprawę warunków nauki, w tym dzieci i młodzieży ze specjalnymi potrzebami edukacyjnymi i z niepełnosprawnościami (windy, podjazdy, pomoce itp.), a także poprawę efektywności energetycznej i lepsze wykorzystanie odnawialnych źródeł energii, m.in. przebudowa i rozbudowa Szkoły Podstawowej w Bronikowie	+	0	0	0	0	0	0	0
	Zagospodarowanie otoczenia placówek oświatowych, w tym tworzenie przyszkolonej infrastruktury rekreacyjnej i sportowej.	+	0	0	0	0	+	0	0
	Efektywne zarządzanie rozwojem gminnych kadr oświatowych, w tym wsparcie i promocja dla aktualizowania i poszerzania wiedzy przez kadry.	+	0	0	0	0	0	0	0
	Kontynuowanie i rozwój procesów współpracy krajowej i międzynarodowej szkół.	+	0	0	0	0	0	0	0
	Promocja zdrowia psychicznego oraz profilaktyka i leczenie zaburzeń psychicznych wśród dzieci i młodzieży.	+	0	0	0	0	0	0	0
	Dodatkowe zajęcia ruchowe i wspierające prawidłowy rozwój fizyczny.	+	0	0	0	0	0	0	0
	Doskonalenie systemu nauki zdalnej, w tym zakup komputerów i urządzeń do nauki na odległość.	+	0	0	0	0	0	0	0

4.2	Zapewnienie dostępności wysokiej jakości usług społecznych i zdrowotnych	+	0	0	0	0	0	+/0	0
	Wspieranie działań z zakresu profilaktyki i diagnostyki, badania i konsultacje medyczne dla mieszkańców.	+	0	0	0	0	0	0	0
	Doskonalenie bazy infrastrukturalnej i wyposażenia podmiotów świadczących usługi diagnostyczne, lecznicze oraz rehabilitacyjne, w tym modernizacja budynków ośrodka zdrowia w Śmiglu,	+	0	0	0	0	0	0	0
	Kompleksowa oferta usług opieki zdrowotnej, zapewnienie opieki całodobowej i specjalistycznej, ze szczególnym uwzględnieniem potrzeb dzieci, a także osób starszych oraz z niepełnosprawności, w tym projekty telemedyczne.	+	0	0	0	0	0	0	0
	Dążenie do uruchomienia całodobowego dyżuru zespołu ratownictwa medycznego w Śmiglu.	+	0	0	0	0	0	0	0
	Wsparcie rodzin w pełnieniu funkcji opiekuńczo-wychowawczych, w tym poradnictwo, rozwój pracy socjalnej i asystentury rodzin oraz prowadzenie placówek wsparcia dziennego.	+	0	0	0	0	0	0	0
	Pomoc finansowa i rzeczowa dla rodzin pozostających w trudnej sytuacji ekonomicznej.	+	0	0	0	0	0	0	0
	Pomoc prawna, psychologiczna, terapeutyczna, rehabilitacyjna oraz inne formy wsparcia dla osób i rodzin w kryzysie.	+	0	0	0	0	0	0	0
	Przeciwdziałanie i zwalczanie dysfunkcji w rodzinie, w tym m.in. przeciwdziałanie przemocy w rodzinie i ochrona ofiar.	+	0	0	0	0	0	0	0
	Profilaktyka i rozwiązywanie problemów uzależnień (również nowych, takich jak: uzależnienia od telefonu, Internetu, mediów społecznościowych itp.) – informowanie, edukowanie, współpraca ze szkołami, pomoc terapeutyczna, grupy wsparcia itp.	+	0	0	0	0	0	0	0
	Wsparcie osób starszych i osób z niepełnosprawnościami, w tym rozwój poradnictwa, pracy socjalnej, usług asystenckich i opiekuńczych, wzmacnianie samodzielności, wsparcie sprzętowe.	+	0	0	0	0	0	0	0
	Rozwijanie i wspieranie placówek dla osób starszych i niepełnosprawnych (ośrodki wsparcia, kluby seniora oraz inne placówki dziennej opieki i aktywizacji seniorów), w tym poprzez współpracę z sektorem NGOs i prywatnym.	+	0	0	0	0	0	0	0
	Przeciwdziałanie marginalizacji i wykluczeniu społecznemu, ekonomicznemu, zdrowotnemu, transportowemu i informacyjnemu, w tym aktywizacja społeczno-kulturalna i obywatelska oraz rekreacyjno-sportowa osób starszych i z niepełnosprawnościami.	+	0	0	0	0	0	0	0
	Usługi opieki wytchnieniowej w różnych formach, np. pobytu dziennego, pobytu całodobowego, czy poprzez zapewnienie członkom rodziny lub opiekunom możliwości skorzystania ze specjalistycznego poradnictwa (psychologicznego lub terapeutycznego) oraz wsparcia w zakresie nauki pielęgnacji/rehabilitacji/dietetyki.	+	0	0	0	0	0	0	0
	Rozwój mieszkalnictwa, w tym budowa mieszkań socjalnych i komunalnych	+	0	0	0	0	0	0	0
	Działania inwestycyjne mające na celu poprawę stanu technicznego i funkcjonalności budynków w ramach gminnych zasobów mieszkaniowych, optymalizację kosztów utrzymania oraz wdrożenie rozwiązań proekologicznych, a także ukierunkowane na polepszenie atrakcyjności otoczenia nieruchomości.	+	0	0	0	0	0	+	0
	Współpraca na rzecz wieloaspektowej walki z powikłaniami i problemami zdrowotnymi osób, które chorowały na COVID-19.	+	0	0	0	0	0	0	0
4.3	Strategiczne zarządzanie rozwojem gminy, służące wzrostowi oraz włączeniu społecznemu oraz gospodarstwu	+	0	0	0	0	0	0	0
	Rozwój narzędzi i organizacji systemu monitorowania usług publicznych, badania ich jakości oraz satysfakcji odbiorców.	+	0	0	0	0	0	0	0
	Systematyczne podnoszenie kompetencji pracowników urzędu i gminnych jednostek organizacyjnych oraz wdrażanie uprawnień i innowacyjnych instrumentów zarządzania.	+	0	0	0	0	0	0	0

Zapewnienie dostępności (architektonicznej, cyfrowej, informacyjno-komunikacyjnej) w budynkach administracji publicznej	+	0	0	0	0	0	0	0	0
Rozwój e-administracji lokalnej i upowszechnienie korzystania z obsługi elektronicznej wśród mieszkańców.	+	0	0	0	0	0	0	0	0
Inspirowanie, animowanie i realizowanie projektów współpracy z otoczeniem i interesariuszami administracji mogących przynieść korzyści w zakresie wspólnych inwestycji oraz dostępu do wiedzy, know-how i konkretnych rozwiązań, w tym rozwijanie współpracy samorządowej w wymiarze krajowym i międzynarodowym oraz przenoszenie jej na środowiska lokalne.	+	0	0	0	0	0	0	0	0
Wsparcie merytoryczne, organizacyjne i prawno-księgowe organizacji pozarządowych oraz innych form inicjatyw społecznych.	+	0	0	0	0	0	0	0	0
Powierzenie i wspieranie realizacji zadań publicznych organizacjom pozarządowym, w tym w oparciu o umowy wieloletnie.	+	0	0	0	0	0	0	0	0
Promocja inicjatyw lokalnych i funduszu sołeckiego jako modelu partycypacji mieszkańców w decyzjach budżetowych gminy.	+	0	0	0	0	0	0	0	0
Edukacja obywatelska mieszkańców, promocja wolontariatu oraz stowarzyszania się i angażowania w działania organizacji pozarządowych.	+	0	0	0	0	0	0	0	0
Kształtowanie atrakcyjnego wizerunku gminy, opartego o ideę Smart Village, spokojne tempo życia, w przyjaznym, bezpiecznym i zdrowym środowisku, a także tradycje handlowe, dziedzictwo przyrodnicze i kulturowe oraz bogatą ofertę wykorzystania czasu wolnego. Wspólna promocja w ramach Mikroregionu Ziemi Kościańskiej.	+	0	0	0	0	0	0	0	0

Zastosowano następujące oznaczenia:

- (0) - brak zauważalnego oddziaływania w zakresie analizowanego przedsięwzięcia;
- (+) - potencjalnie pozytywne oddziaływanie;
- (-/+) - realizacja zadania może spowodować zarówno pozytywne, jak i negatywne oddziaływanie;
- (-) - potencjalnie negatywne oddziaływanie;
- (N) - brak możliwości jednoznacznego określenia spodziewanego oddziaływania